

POPISNI PROTOKOL ZA VELIKEGA ŠKURHA *Numenius arquata*

STATUS VRSTE

Direktiva o pticah: Priloga II B

Evropski Rdeči seznam: VU (BirdLife International 2015)

Rdeči seznam RS: E1 (Ur. l. RS 82/2002)

Velikost slovenske gnezditvene populacije: 12-15 parov v obdobju 2001-2012 (Poročilo po 12. členu Direktive o pticah za obdobje 2008-2012, DOPPS *neobjavljeno*)

% populacije znotraj SPA: 100%

METODA MONITORINGA

VIR

Südbeck *et al.* (2005)

EKOLOGIJA VRSTE

Veliki škurh gnezdi na barjih, vlažnih travnikih in obalnih mokriščih. Prehranjuje se pretežno s kolobarniki in žuželkami (hrošči, ravnokrilci), lahko tudi z raki, mehkužci, pajki, nekaterimi plodovi in semeni ter manjšimi vretenčarji. Gnezdo je skrita kotanja na tleh, v visoki vegetaciji (BirdLife International 2015), praviloma odmaknjena od drevesnih mejic (Remec 2007). Za uspešno gnezditev potrebuje pozno košnjo, saj mladiči ne poletijo pred koncem junija, tisti iz nadomestnih legel pa še kakšen mesec kasneje. Je selivka na kratke razdalje, ki prezimuje tudi na slovenski obali.

SEZONA POPISA

V gnezditveni sezoni opravimo dva popisa - priporočena termina sta naslednja:

prvi popis: 5.4.-20.4.

drugi popis: 1.5.-20.5.

METODA POPISA

Popis poteka na vnaprej določenih popisnih točkah (točkovni popis), ki so razporejene na območju znanega pojavljanja velikega škurha na Ljubljanskem barju (tabela 1, sliki 1 in 2). Vsak popisovalec ima 1-2 popisni točki, na katerih skupaj popisuje 2 uri (če ima dve točki, to pomeni po 1 h na vsaki; začetno točko si v tem primeru izbere sam).

Po prihodu na točko z daljnogledom, še bolje pa s teleskopom pregledamo vse odprte površine, na katerih bi se lahko zadrževal škurh. Če opazimo škurha, na karto zarišemo njegovo lokacijo, in sicer s krogcem, v katerem je zaporedna številka (številčimo od 1 → n). Za vsakega škurha uporabimo svojo številko – tudi v primeru para: npr. samico označimo z 1, samca pa z 2. Če je mogoče, opazovanemu škurhu določimo spol (samice so praviloma malce večje in z daljšim kljunom). Pojeta oba spola.

Zapišemo čas opazovanja škurha, ki ga podamo bodisi kot točno uro in minuto (če je opazovanje kratko – npr. prelet, zamenjava na gnezdu, kratek svatovski let) bodisi kot interval (če je opazovanje daljše – škurh se prehranjuje, čisti, počiva, vali).

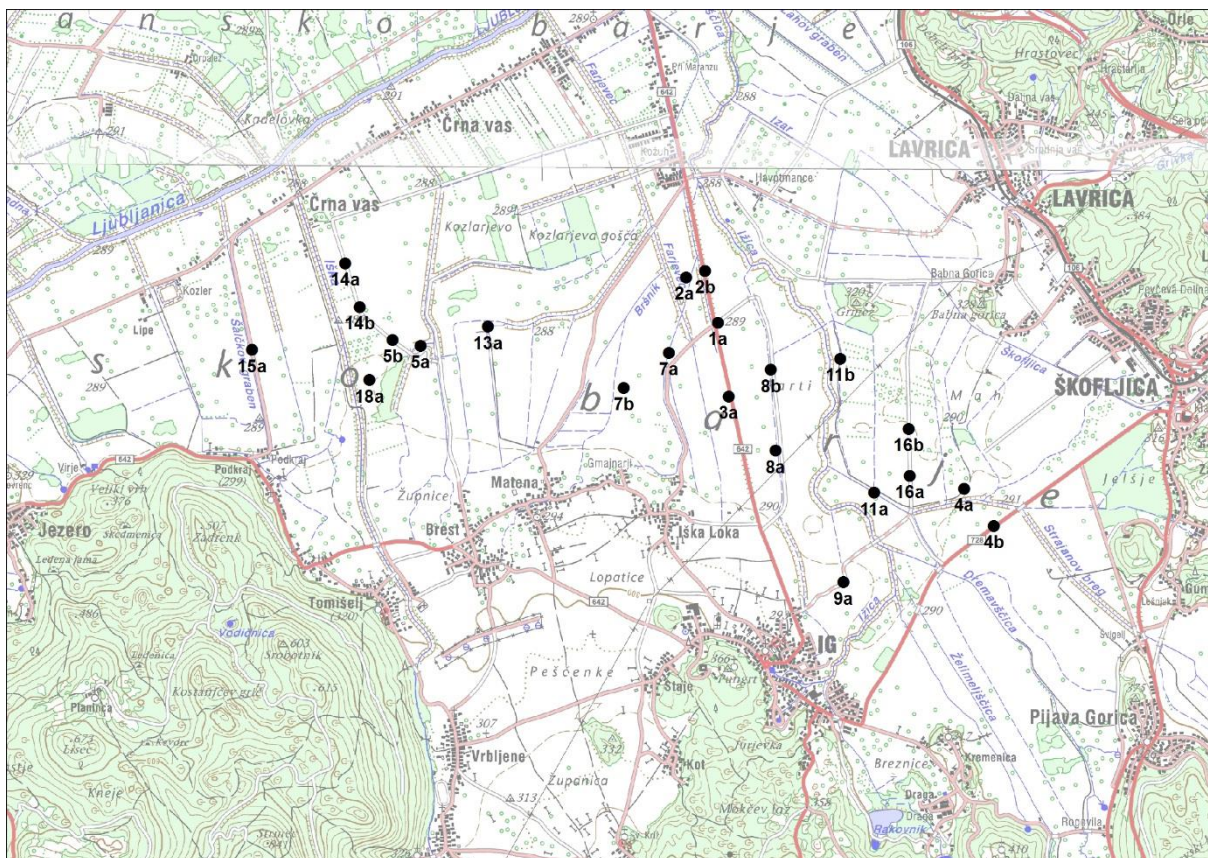
Zapišemo aktivnost škurha: 1 - svatovski let 2 - prehranjevanje 3 - čiščenje perja 4 - preganjanje plenilcev (sive vrane, lunji itd.) 5 - parjenje 6 - valjenje 7 - menjava partnerjev na gnezdu 8 - drugo (napiši, kaj). Ko se aktivnost škurha spremeni (npr. ko se neha prehranjevati in izvede svatovski let), to pomeni nov vnos v obrazec, vendar pod isto zaporedno številko škurha.

Če smo škurha opazovali v preletu, zarišemo lok leta na karto, v obrazec pa zapišemo smer leta (npr. s severa na vzhod).

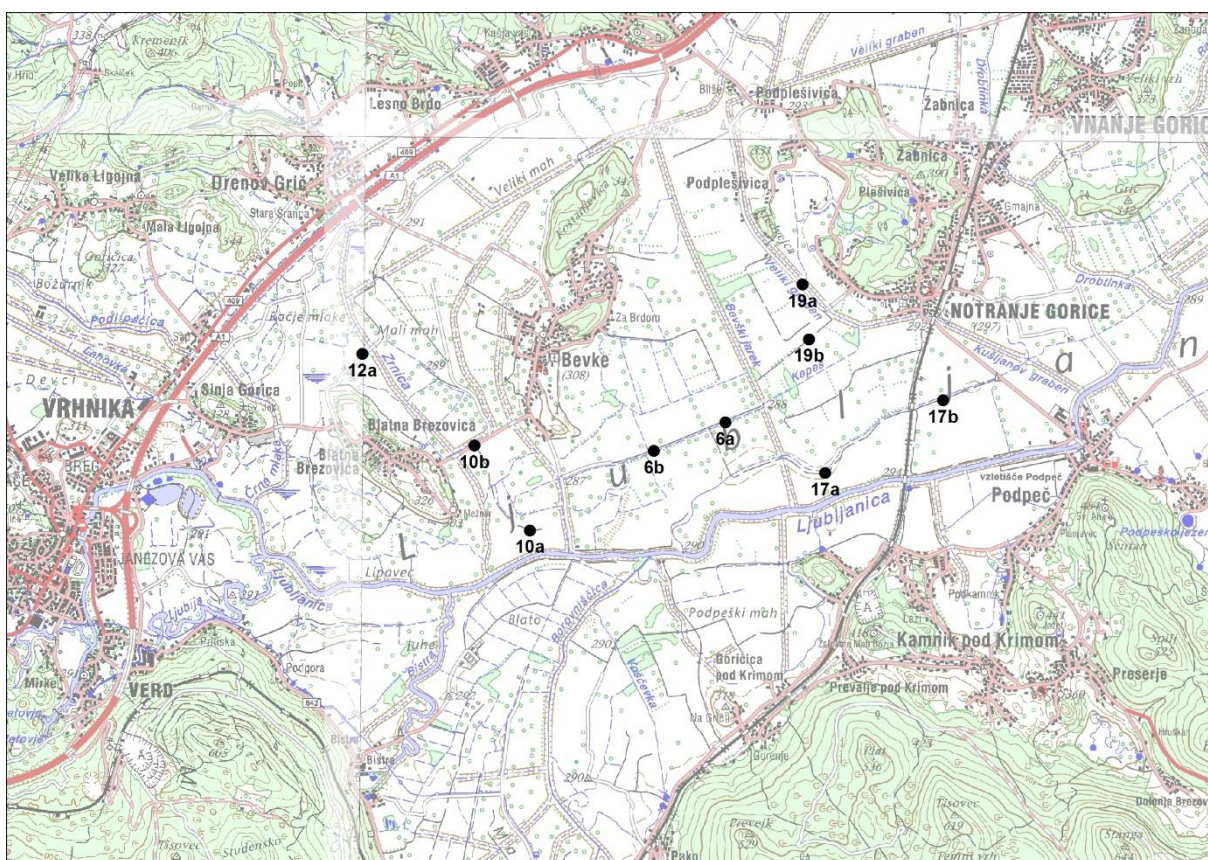
Če je le mogoče, popisovalci pred popisom uskladijo ure – to je pomembno zaradi kasnejše interpretacije rezultatov.

Tabela 1: Popisne točke za velikega škurha na Ljubljanskem barju

Ime popisne točke	x	y	Metoda monitoringa
1a	463273	93772	točkovni popis
2b	463156	94254	točkovni popis
3a	463376	93091	točkovni popis
4a	465554	92235	točkovni popis
4b	465829	91894	točkovni popis
5a	460521	93560	točkovni popis
5b	460258	93615	točkovni popis
8a	463806	92589	točkovni popis
8b	463762	93337	točkovni popis
9a	464435	91371	točkovni popis
10a	450260	91656	točkovni popis
10b	449747	92441	točkovni popis
11a	464724	92199	točkovni popis
11b	464405	93440	točkovni popis
12a	448712	93289	točkovni popis
13a	461140	93736	točkovni popis
14a	459821	94325	točkovni popis
14b	459955	93918	točkovni popis
15a	458957	93521	točkovni popis
16a	465050	92355	točkovni popis
16b	465042	92790	točkovni popis
17a	452999	92187	točkovni popis
17b	454091	92862	točkovni popis
18a	460043	93242	točkovni popis
19a	452788	93936	točkovni popis
19b	452849	93427	točkovni popis



Slika 1: Popisne točke za velikega škurha na V delu Ljubljanskega barja



Slika 2: Popisne točke za velikega škurha na Z delu Ljubljanskega barja

POPISNI INTERVAL

Predlagani interval za popis velikega škurha je 1 leto (popis vsako leto).

MINIMALNI TERENSKI VLOŽEK (število terenskih dni)

Predlagamo, da se za spremljanje številčnosti velikega škurha na Ljubljanskem barju zagotovi vsaj 40 terenskih dni. V primeru, da se naročnik odloči poleg spremljanja števila teritorialnih parov spremljati tudi gnezditveni uspeh velikega škurha, je treba zagotoviti dodatnih 30 terenskih dni. Ugotavljanje gnezditvenega uspeha pri velikem škurhu je bistvenega pomena, saj nam število teritorialnih parov ne pove ničesar o viabilnosti populacije in njeni razmnoževalni uspešnosti.

ČAS

Popisujemo v dopoldanskem ali popoldanskem času.

VREME

Suho vreme, brez močnega vetra.

HABITAT

Odprta kmetijska krajina z visokim deležem travnikov.

OPREMA

- teleskop ali vsaj daljnogled
- popisni obrazec
- karta z vrisano popisno točko
- pisalo
- trša podlaga za pisanje

KLJUČNI PARAMETRI MONITORINGA

- število zabeleženih osebkov velikega škurha na posamezni popisni točki
- število zabeleženih parov velikega škurha na posamezni popisni točki

OBRAZEC – glej naslednjo stran

VIRI

BIRDLIFE INTERNATIONAL (2015b): European Red List of Birds. Office for Official Publications of the European Communities, Luxembourg. 67 str.

REMEC, I. Ž. (2007): Gnezditvena ekologija velikega škurha (*Numenius arquata*) na Ljubljanskem barju. Diplomsko delo. Biotehniška fakulteta, Oddelek za biologijo. 51 str.

SÜDBECK, P., ANDRETTZKE, H., FISCHER, S., GEDEON, K., SCHIKORE, T., SCHRÖDER, K. & SUDFELDT, C. (2005) (ur.): Methodenstandards zur Erfassung der Brutvögel Deutschlands. Radolfzell.

MONITORING PTIC NA OBMOČJIH NATURA 2000							veliki škurh		
Ime in priimek popisovalca, naslov in kontakt (email ali telefon)									
DATUM			URA		OBMOČJE				
OD:			DO:						
Vreme opisno									
Popisna točka / Popisni točki									
Popis									
ID popisne točke	Zaporedna št. škurha na karti	Spol (ž/m)	Osebek je v paru s škurhom št.	Čas opazovanja (točna ura ali interval od-do)*	Aktivnost	Smer leta (iz-v)		Opombe	
						prvi	drugi		
Šifrant za aktivnost: 1 - svatovski let 2 - prehranjevanje 3 - čiščenje perja 4 - preganjanje plenilcev (sive vrane, lunji itd.) 5 - parjenje 6 - valjenje 7 - menjava partnerjev na gnezd 8 - drugo (napiši, kaj)									
*Čas opazovanja: (a) če gre za prelet ali drugo kratko trajajočo aktivnost, napišemo točno uro (b) če škurha opazujemo dlje časa (ko se prehranjuje, čisti perje, vali), zapišemo interval									