



REPUBLIKA SLOVENIJA  
MINISTRSTVO ZA KMETIJSTVO,  
GOZDARSTVO IN PREHRANO



# Javni razpisi Ministrstva za kmetijstvo, gozdarstvo in prehrano za podporo gozdno-lesni verigi iz Programa razvoja podeželja 2014-2020

Zoran Planko

22. – 28. 7. 2020



PROGRAM  
RAZVOJA  
PODEŽELJA

[www.program-podezelja.si](http://www.program-podezelja.si)



Evropski kmetijski sklad za razvoj podeželja:  
Evropa investira v podeželje

# Vsebina predstavitve

1. Predstavitev javnih razpisov za podporo gozdno-lesni verigi iz PRP 14-20
2. Informacije, INFO točke
3. Odgovori na vprašanja

# Vsebina predstavitev

## 1. Predstavitev javnih razpisov za podporo gozdno-lesni verigi iz PRP 14-20

# Usposabljanje za delo v gozdu

Vrste usposabljanj: (teoretični, praktični del)

- varno delo z motorno žago (16 ur);
- varno delo z gozdarskim traktorjem (8 ur);
- varno delo z gozdarsko prikolico (8 ur);
- varno delo v varovalnih gozdovih (8 ur).



Druge vsebine: trajnostno upravljanje z gozdovi, upravljanje v varovanih in zavarovanih območjih, varstvo gozdov

Izvajalec: Zavod za gozdove Slovenije

Ciljna skupina: lastniki, solastniki zasebnih gozdov, uporabniki mehanizacije in opreme, zakupniki gozdov, zaposleni pri pravnih in fizičnih osebah s področja gozdarstva.

Izvajanje: v jeseni 2020, prijava na Zavodu za gozdove Slovenije, po koncu usposabljanja prejmejo udeleženci potrdilo



# Javni razpis za operacijo ureditev gozdne infrastrukture iz PRP 2014-2020 za leto 2020

Predmet podpore: naložbe v gradnjo in rekonstrukcijo gozdnih cest in gozdnih vlak ter pripravo gozdnih vlak

Delež podpore: 50 % upravičenih stroškov

V celotnem programskem obdobju 2014-2020: do 500.000 €



## Razpisana sredstva

Okvirna višina razpisanih nepovratnih sredstev znaša



## Upravičenec

V skladu s 67. členom uredbe je upravičenec do podpore:

- **lastnik gozda**, v katerem se izvede naložba v gozdno infrastrukturo;
- **lastnik gozda**, ki ima pridobljeno soglasje lastnikov zemljišč na katerih se izvede naložba v gozdno infrastrukturo;
- **agrarna skupnost** v skladu z Zakonom o agrarnih skupnostih (Uradni list RS, št. 74/15), če se naložba v gozdno infrastrukturo izvede na zemljiščih, ki so v solastnini oziroma v skupni lastnini članov agrarnih skupnosti.

## Pogoji za pridobitev sredstev ob oddaji vloge

- Naložba se lahko izvaja na območjih, na katerih dejanska odprtost z gozdnimi prometnicami po izvedeni naložbi ne presega optimalne odprtosti, ki znaša: (razvidna iz elaborata)
  - a) za gozdne ceste 27,6 m/ha,
  - b) za gozdne vlake:
    - kraški svet 180 m/ha,
    - gričevnat svet 150 m/ha,
    - alpski svet 130 m/ha,
- Če gre za gradnjo ali rekonstrukcijo gozdne ceste mora biti izdelan **elaborat ničelnic**,
- Če gre za gradnjo, rekonstrukcijo ali pripravo gozdne vlake mora biti izdelan **elaborat vlak**,
- **PRAVICA GRADITI overjena soglasja lastnikov gozdov (3/4) ter pravomočna odločbo ZGS.**



## Pogoji za pridobitev sredstev ob oddaji vloge

- Pridobljena morajo biti **soglasja** v skladu s predpisi, ki urejajo gradnjo gozdnih prometnic, prostor, varstvo kulturne dediščine, ohranjanje narave, varstvo okolja in področje voda,
- Če je upravičenec občina ali združenje občin, mora biti ureditev gozdne infrastrukture **del občinskega načrta razvojnih programov**,
- Do podpore niso upravičene naložbe v gozdove, ki so v lasti ali solasti Republike Slovenije.

## Upravičeni stroški

- stroški gradnje ali rekonstrukcije gozdne ceste in nakup pripadajoče opreme,
- stroški gradnje, rekonstrukcije ali priprave gozdne vlake in nakup pripadajoče opreme,
- prispevek upravičenca v naravi v obliki lastnega dela, ki ga neodvisno oceni ZGS do vključno, ki ne presega **20 odstotkov** priznane vrednosti naložbe, - **DOHODNINA !!!**
- splošni stroški iz 98. člena Uredbe, ki ne presegajo **10 odstotkov** priznane vrednosti naložbe. (plačila za storitve arhitektov, inžinerjev in svetovalcev, stroški pridobitve gradbene, projektne ali tehnične dokumentacije, stroški geodetskih del, stroški nadzora, **stroški arheoloških izkopavanj in arheološkega nadzora**)

Za stroške ureditve gozdne infrastrukture se uporablja **Seznam upravičenih stroškov in najvišjih priznanih vrednosti – gozdna infrastruktura**, ki je Priloga 1

**Priloga 1: Seznam upravičenih stroškov in najvišjih priznanih vrednosti – gozdna infrastruktura**

Koda	Vrsta upravičenih stroškov	Enota	Najvišja priznana vrednost / enoto (brez DDV) (€)
<b>2.</b>	<b>UREDITEV CESTNE, VODOVODNE TER ENERGETSKE INFRASTRUKTURE</b>		
<b>2.1.5.</b>	<b>Ureditev gozdne infrastrukture</b>		
<b>2.1.5.1.</b>	<b>Gozdne ceste</b>		
2.1.5.1.1.	Novogradnja gozdne ceste do 3,5 m širina + 0,5 m širine bankine ali koritnice na vsako stran	tm	100
2.1.5.1.1.	Prispevek v naravi v obliki lastnega dela upravičenca, ki znaša do 20 % novogradnje gozdne ceste	tm	20
2.1.5.1.2.	Rekonstrukcija gozdne ceste	tm	70
2.1.5.1.2.	Prispevek v naravi v obliki lastnega dela upravičenca, ki znaša do 20 % rekonstrukcije gozdne ceste	tm	14
<b>2.1.5.2.</b>	<b>Gozdne vlake</b>		
2.1.5.2.1.	Gradnja gozdne vlake do 3,5 m širine, več kot 50 % izkopa v 5 in 6 kat.	tm	15
2.1.5.2.1.	Prispevek v naravi v obliki lastnega dela upravičenca, ki znaša do 20 % gradnje gozdne vlake	tm	3
2.1.5.2.2.	Gradnja gozdne vlake do 3,5 m širine, manj kot 50 % izkopa v 5 in 6 kat.	tm	10
2.1.5.2.2.	Prispevek v naravi v obliki lastnega dela upravičenca, ki znaša do 20 % gradnje gozdne vlake	tm	2
2.1.5.2.3.	Rekonstrukcije gozdne vlake do 3,5 m širine	tm	7
2.1.5.2.3.	Prispevek v naravi v obliki lastnega dela upravičenca, ki znaša do 20 % rekonstrukcije gozdne vlake	tm	1,4
2.1.5.2.4.	Priprava gozdne vlake do 3,5 m širine	tm	5
2.1.5.2.4.	Prispevek v naravi v obliki lastnega dela upravičenca, ki znaša do 20 % priprave gozdne vlake	tm	1
<b>5.</b>	<b>SPLOŠNI STROŠKI V VIŠINI DO 10 % UPRAVIČENIH STROŠKOV NALOŽB</b>		
5.2.	Do 200.000 evrov	vloga	20.000
5.2.2.	Stroški pridobitve gradbene, tehnične in projektne dokumentacije	vloga	6.000
5.2.3.	Stroški nadzora nad izvedbo gradbenih in obrtniških del	vloga	4.000
5.2.4.	Stroški uradnih prevodov	list	20
5.2.5.	Ostali stroški	vloga	7.500
5.3.1.	Od 200.000 do 1.000.000 evrov	vloga	100.000
5.3.1.2.	Stroški pridobitve gradbene, tehnične in projektne dokumentacije	vloga	30.000



## Upravičeni stroški

- do podpore upravičeni stroški naložb, ki so nastali **po oddaji vloge** na javni razpis do vložitve zahtevka za izplačilo sredstev (**30. 6. 2023**)
- morebitni splošni stroški, ki so neposredno povezani s pripravo in izvedbo naložbe ter so nastali po **1. januarju 2014** do vložitve zahtevka za izplačilo sredstev (**30. 6. 2023**)

## Zaključek naložbe

### Gozdne ceste:

- opravljen **strokovni pregled** s strani ZGS v skladu s predpisom, ki ureja gozdne prometnice, in izdelan zapisnik o strokovnem pregledu gozdne ceste,
- opravljen mora biti **neodvisen nadzor** nad izvedbo gradbenih del s strani pooblaščenega nadzornika in vodena knjiga obračunskih izmer s strani izvajalca gradnje ali rekonstrukcije gozdne ceste;

### Gozdne vlake:

- opravljen **strokovni prevzem** gozdne vlake s strani ZGS, ki izdelava **prevzemni zapisnik**.

## Obveznosti upravičenca

- **Hramba dokumentacije, ki je bila podlaga za pridobitev sredstev: 5 let od dneva izplačila sredstev,**
- **Omogočiti dostop do dokumentacije o naložbi ter omogočiti kontrolo naložbe na kraju samem,**
- **Upravičenec mora** skladno z Pravilnikom o označevanju vira sofinanciranja iz Programa razvoja podeželja Republike Slovenije za obdobje 2014–2020 (Uradni list RS, št. 67/18), **označiti vira sofinanciranja**
- **Prometnica mora omogočati spravilo lesa s pravilnimi sredstvi: 5 let po izplačilu sredstev**

**Kršitev – sankcioniranje skladno s Katalogom kršitev in sankcij !**

## Rok in način prijave

- Javni razpis je bil objavljen v Uradnem listu **100/20** dne **17. 7. 2020**
- Prijavni obrazec se izpolni samo v elektronski sistem ARSKTRP.

od **10. 8. 2020** do vključno **12. 10. 2020** do **23.59** ure.

# NALOŽBE V RAZVOJ GOZDNIH OBMOČIJ IN IZBOLJŠANJE SPOSOBNOSTI GOZDOV ZA PREŽIVETJE – ukrep 8

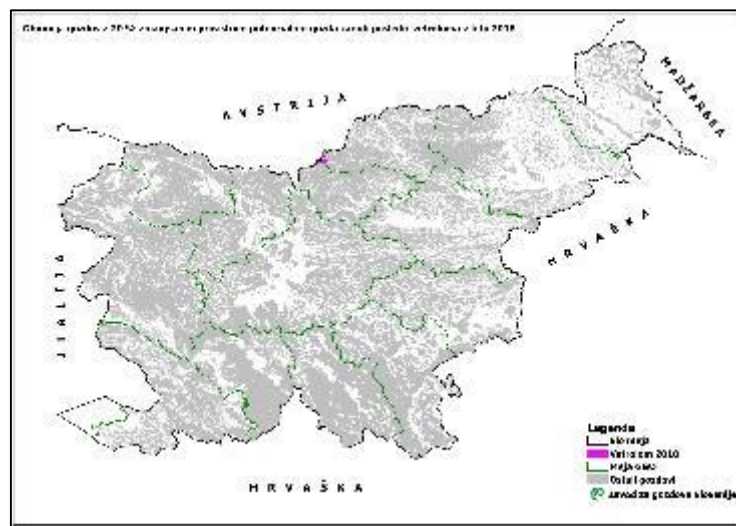
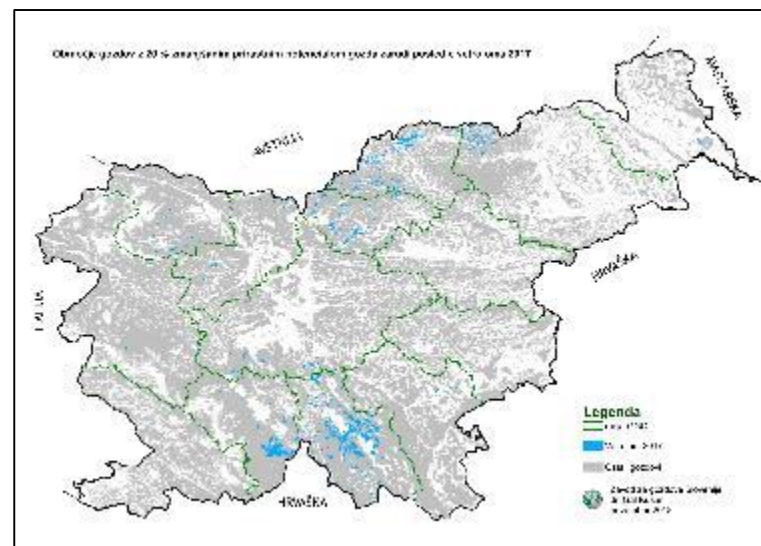
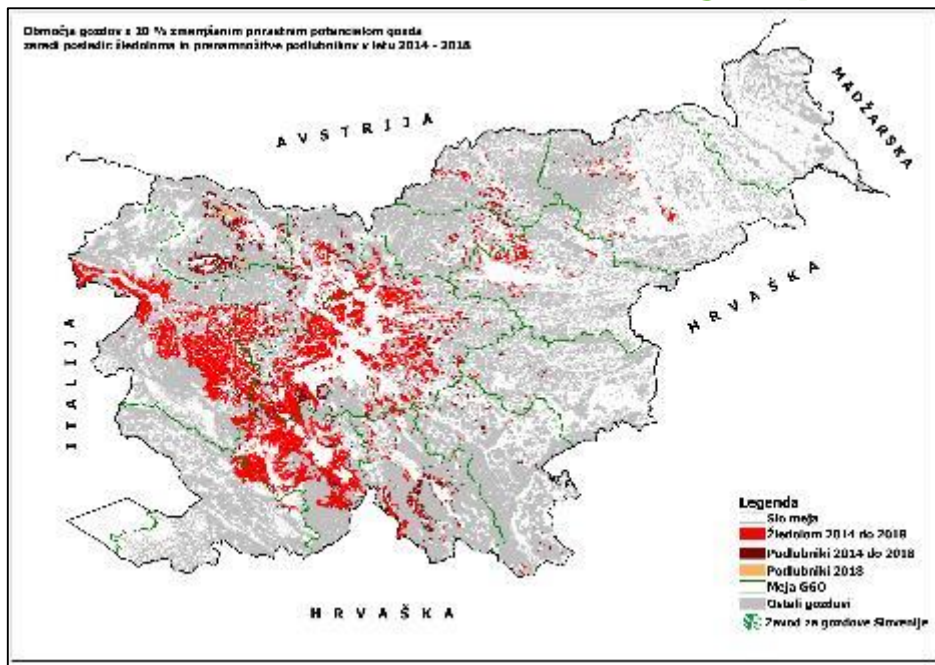
## Preprečevanje in odprava škode v gozdovih zaradi gozdnih požarov ter naravnih nesreč in katastrofičnih dogodkov – podukrep 8.4

- Sadike gozdnega drevja ter materiala za zaščito sadik pred divjadjo
- 4. javni razpis za aktivnost Dela za odpravo škode in obnovo gozda iz PRP 2014–2020
- 3. javni razpis za operacijo Ureditev gozdnih vlak, potrebnih za izvedbo sanacije gozdov iz PRP 2014-2020

Upravičene dejavnosti znotraj območja sanacije gozdov (20 % gozdnega potenciala) !

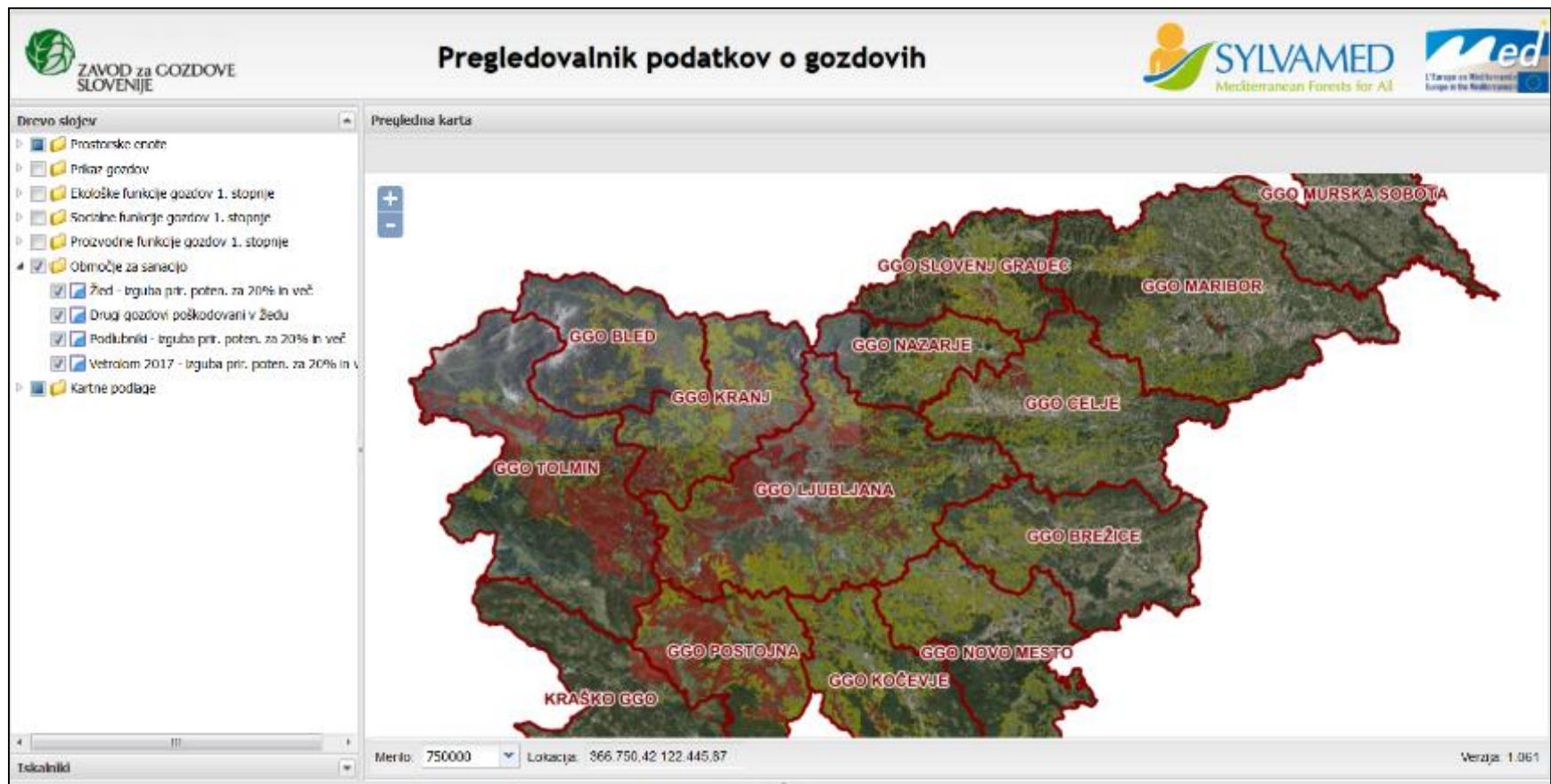


## Območje upravičenosti naložb



# Območje upravičenosti naložb

<http://prostor.zgs.gov.si/pregledovalnik/>



# Sadik gozdnega drevja ter material za zaščito sadik pred divjadjo

## Izvajalec:

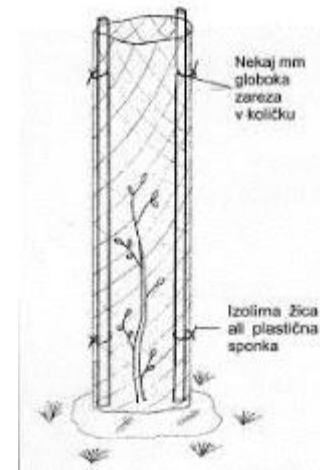
- Zavod za gozdove Slovenije
- Distribucija do lastnikov gozdov, ki posadijo in zaščitijo sadike

## Upravičeni stroški:

- Stroški sadik in materiala za zaščito sadik

## Delež podpore:

- 100% upravičenih stroškov



## 4. javni razpis za aktivnost Dela za odpravo škode in obnovo gozda iz PRP 2014–2020

Predmet javnega razpisa je podpora za **dela za odpravo škode in obnovo gozdov** poškodovanih zaradi naravne nesreče:

- žledu med 30. januarjem in 10. februarjem 2014 – **SKLOP A**
- vetrolom med 10. in 13. decembrom 2017 – **SKLOP B**
- prenamnožene populacije podlubnikov, kot posledica žledoloma – **SKLOP C**
- vetrolom med 19. in 30. oktobrom 2018 – **SKLOP D**

Dela odprave in obnove so:

- nega obnovljenih površin,
- nega poškodovanega mladovja in tanjših drogovnjakov,
- obnova s sadnjo,
- zaščita mladja na obnovljenih površinah,
- priprava površin za obnovo gozda,
- odstranitev podrtega drevja iz varovalnih gozdov.



Upravičenci: zasebni in javni lastniki, solastniki gozdov, agrarne skupnosti



## Razpisana sredstva

Višina razpisanih nepovratnih sredstev znaša **1.000.000 EUR**.



## Pogoji za pridobitev sredstev ob oddaji vloge

- Dela za odpravo škode in obnovo gozda so bila izvedena v skladu z **Načrtom sanacije gozdov**.
- Do podpore so upravičena dela odprave škode in obnove gozda poškodovanega zaradi naravne nesreče **samo na območju iz priloge 1, priloge 2 in priloge 3** razpisne dokumentacije, ki izhaja iz načrtov sanacij gozdov. (poškodovanega 20 % potenciala gozdov)
- Za posamezno gozdno parcelo, na kateri se izvajajo dela za odpravo škode in obnovo gozda in je v **solastnini**, so pridobljena overjena soglasja solastnikov, katerih deleži predstavljajo več kot 50 odstotkov vseh deležev.
- Upravičencem je bila za dela za odpravo škode in obnovo gozda izdana **odločba Zavoda za gozdove Slovenije** v skladu s 17. ali 29. členom Zakona o gozdovih ali 19. členom Zakona o ukrepih za odpravo posledic žleda med 30. januarjem in 10. februarjem. (generalna odločba).
- Po izvedenih delih iz odločbe, je bil s strani ZGS narejen prevzem in obračun izvedenih del, izvedena meritev prevzete površine in izdelan **Zapisnik o prevzemu izvedenih del**

## Upravičeni stroški

Upravičeni stroški so stroški odprave škode in obnove gozda zaradi naravne nesreče od nastanka naravne nesreče:

- za sanacijo gozdov zaradi žledoloma (sklop A) po **30. januarju 2014** do **vložitve vloge**
- za sanacijo gozdov zaradi vetroloma v letu 2017 (sklop B) po **13. decembru 2017** do **vložitve vloge**
- za sanacijo gozdov zaradi napada prenamnoženih populacij podlubnikov, kot posledica žledoloma (sklop C) po **15. maju 2015** do **vložitve vloge**
- za sanacijo gozdov zaradi vetroloma v letu 2018 (sklop D) po **30. oktobru 2018** do **vložitve vloge**

**Strošek priprave vloge** po tem javnem razpisu ni upravičljiv strošek.

## Upravičeni stroški

Preglednica priznanih vrednosti na enoto za dela za odpravo škode in obnovo gozda

Vrsta dela	Priznana vrednost na enoto
Nega obnovljenih površin	500 €/ha
Nega poškodovanega mladovja in tanjših drogovnjakov	585 €/ha
Obnova s sadnjo	1.000 €/ha
Zaščita mladja na obnovljenih površinah	Individualna zaščita mladja oz. drevesc s tulci (vključno z izdelavo opornih količkov): 1,30 €/kos  Zaščita mladja z ograjo (vključno z izdelavo kolov oz. škarij): 5,40 €/m  Zaščita mladja oz. drevesc s premazom vršičkov: 125 €/ha  Zaščita mladja oz. drevesc s količenjem (vključno z izdelavo kolov): 2,30 €/kos
Priprava površin za obnovo	335 €/ha
Odstranitev podrtega drevja iz varovalnih gozdov	Posek z motorno žago: 14,5 €/m <sup>3</sup>  Spravilo s traktorjem: 55,0 €/m <sup>3</sup>  Spravilo z žičnim žerjavom: 108,4 €/m <sup>3</sup>



## Upravičeni stroški

Preglednica stopenj podpore za dela za odpravo škode in obnovo gozda

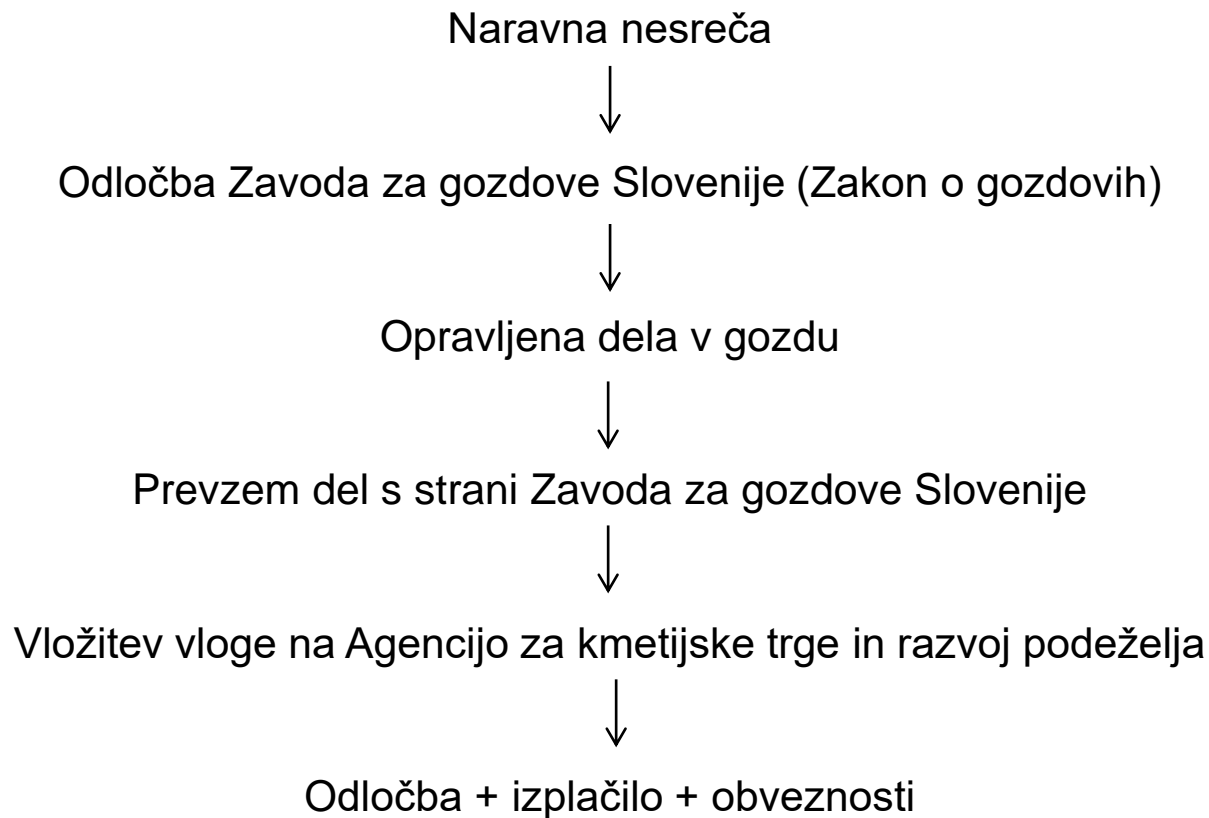
STOPNJE PODPORE			
poudarjenost funkcij			
Vrsta dela	1. stopnja	2. stopnja	3. stopnja
Nega obnovljenih površin	50 %	40 %	30 %
Nega poškodovanega mladovja in tanjših drogovnjakov	50 %	40 %	30 %
Obnova s sadnjo	60 %	50 %	40 %
Zaščita mladja na obnovljenih površinah	90 %	80 %	70 %
Priprava površin za obnovo	100 %		
Odstranitev podrtega drevja iz varovalnih gozdov	100 %		

Stopnje javne podpore odvisne od stopenj poudarjenosti **ekoloških in socialnih funkcij gozda**, ki so opredeljene v gozdnogospodarskih načrtih gozdnogospodarskih enot. Stopnja funkcije na objektu se upošteva po večinskem kriteriju na prevzeti površini.

## Obveznosti upravičenca

- **Hramba dokumentacije, ki je bila podlaga za pridobitev sredstev: 5 let od dneva izplačila sredstev,**
- **Omogočiti dostop do dokumentacije o naložbi ter omogočiti kontrolo naložbe na kraju samem,**
- **Upravičenec mora** skladno z Pravilnikom o označevanju vira sofinanciranja iz Programa razvoja podeželja Republike Slovenije za obdobje 2014–2020 (Uradni list RS, št. 67/18), **označiti vira sofinanciranja** (poslovna spletna stran, če jo ima; od odločbe do izplačila).
- **Gozd upravičenca (znotraj poligona) ne sme biti izkrčen: 5 let po izplačilu**

**Kršitev – sankcioniranje skladno s Katalogom kršitev in sankcij !**



### 3. javni razpis za operacijo Ureditev gozdnih vlak, potrebnih za izvedbo sanacije gozdov iz PRP 2014-2020

Predmet javnega razpisa je podpora namenjena naložbam v **gradnjo, rekonstrukcijo in pripravo gozdnih vlak**, ki so potrebne za izvedbo sanacije gozdov, poškodovanih zaradi naravne nesreče:

- žledu med 30. januarjem in 10. februarjem 2014 – **SKLOP A**
- vetrolom med 10. in 13. decembrom 2017 – **SKLOP B**
- prenamnožene populacije podlubnikov, kot posledica žledoloma – **SKLOP C**
- vetrolom med 19. in 30. oktobrom 2018 – **SKLOP D**



## Razpisana sredstva

Višina razpisanih nepovratnih sredstev znaša **370.000 EUR**.



## Upravičenec

V skladu z 19. členom Uredbe je upravičenec:

- **lastnik gozda**, v katerem se izvede ureditev gozdnih vlak, potrebnih za izvedbo sanacije gozdov;
- **lastnik gozda**, ki ima za ureditev gozdne vlake pridobljeno soglasje lastnikov zemljišč, na katerih se izvede ureditev gozdne vlake, potrebne za izvedbo sanacije gozdov;
- **agrarna skupnost** v skladu z Zakonom o agrarnih skupnostih (Uradni list RS, št. 74/15), če se izvede ureditev gozdnih vlak, potrebnih za sanacijo gozdov, na zemljiščih, ki so v solastnini oziroma skupni lastnini članov agrarne skupnosti.

## Pogoji za pridobitev sredstev ob oddaji vloge

- Gozdne vlake so opredeljene z **Načrtom sanacije gozdov**,
- Do podpore so upravičene samo naložbe ki **omogočajo sanacijo gozdov v območju iz priloge 1, priloge 2 in priloge 3** razpisne dokumentacije, ki izhaja iz načrta sanacije gozdov.
- Gozdne vlake so opredeljene v **tehnološkem delu gozdnogojitvenega načrta**, ki je ažuriran na podlagi načrta sanacije gozdov.
- Upravičencem je bila izdana **odločba ZGS** v skladu s 17. ali 29. členom Zakona o gozdovih ali 19. členom Zakona o ukrepih za odpravo posledic žleda med 30. januarjem in 10. februarjem
- **PRAVICA GRADITI overjena soglasja lastnikov gozdov (3/4) ter pravnomočna odločbo ZGS.**

## Pogoji za pridobitev sredstev ob oddaji vloge

- Za gozdno vlako je **pridobljeno soglasje ZGS** v skladu z 18. členom interventnega zakona (samo za žledolom);
- Za gradnjo oziroma pripravo gozdne vlake je izdelan **elaborat vlak**, za rekonstrukcijo gozdne vlake **ustrezen načrt za rekonstrukcijo gozdne vlake** v skladu s Pravilnikom o gozdnih prometnicah.
- Gozdna vlaka je **zaključena** in **prevzeta** s strani **ZGS**.
- Na območjih Natura 2000 je izdano **naravovarstveno soglasje** v skladu s 105. členom Zakona o ohranjanju narave oziroma **pozitivno mnenje** v okviru postopka iz 44. člena Pravilnika o presoji sprejemljivosti vplivov izvedbe planov in posegov v naravo na varovana območja v okviru posegov v naravo.
- Če je upravičenec občina ali združenje občin, mora biti ureditev gozdne vlake del **občinskega načrta razvojnih programov**.



## Pogoji za pridobitev sredstev ob oddaji vloge

- Če poteka ureditev gozdne vlake, potrebne za izvedbo sanacije gozdov na **območju, varovanem po predpisih s področja varstva kulturne dediščine**, mora upravičenec podati **izjavo**, da je v skladu z 18. členom interventnega zakona najkasneje v desetih dneh od datuma pričetka del obvestil krajevno pristojno enoto Zavoda za varstvo kulturne dediščine Slovenije o datumu pričetka izvedbe ureditve gozdne vlake. (samo za žledolom)
- Na območjih varovanih po predpisih s področja varstva kulturne dediščine je izdano **kulturnovarstveno soglasje** v skladu s 28. členom Zakona o varstvu kulturne dediščine (vetroloma in podlubniki)

## Upravičeni stroški

Do podpore so upravičeni:

- stroški gradnje, rekonstrukcije ali priprave gozdne vlake in pripadajoče opreme,
- prispevek v naravi kot lastno delo upravičenca, ki ga neodvisno oceni ZGS, do vključno 20 % priznane vrednosti naložbe,
- splošni stroški, ki so neposredno povezani s pripravo in izvedbo naložbe, do vključno 10 % priznane vrednosti naložbe.

### Upravičeni stroški so nastali:

- za sanacijo gozdov zaradi žledoloma (sklop A) po **30. januarju 2014** do **vložitve vloge**
- za sanacijo gozdov zaradi vetroloma v letu 2017 (sklop B) po **13. decembru 2017** do **vložitve vloge**
- za sanacijo gozdov zaradi napada prenamnoženih populacij podlubnikov, kot posledica žledoloma (sklop C) po **15. maju 2015** do **vložitve vloge**
- za sanacijo gozdov zaradi vetroloma v letu 2018 (sklop D) po **30. oktobru 2018** do **vložitve vloge**

# Upravičeni stroški

REPUBLIKA SLOVENIJA  
MINISTRSTVO ZA KMETIJSTVO,  
GOZDARSTVO IN PREHRANO



## Priloga 3: Seznam upravičenih stroškov in najvišjih priznanih vrednosti – gozdne vlake, potrebne za sanacijo gozdov

Koda	Vrsta upravičenih stroškov	Enota	Najvišja priznana vrednost / enoto (brez DDV) (€)
<b>2.</b>	<b>UREDITEV CESTNE, VODOVODNE TER ENERGETSKE INFRASTRUKTURE</b>		
<b>2.1.5.</b>	<b>Ureditev gozdne infrastrukture</b>		
<b>2.1.5.2.</b>	<b>Gozdne vlake</b>		
2.1.5.2.1.	Gradnja gozdne vlake do 3,5 m širine, več kot 50 % izkopa v 5 in 6 kat.	tm	15
2.1.5.2.1.	Prispevek v naravi v obliki lastnega dela upravičenca, ki znaša do 20 % gradnje gozdne vlake	tm	3
2.1.5.2.2.	Gradnja gozdne vlake do 3,5 m širine, manj kot 50 % izkopa v 5 in 6 kat.	tm	10
2.1.5.2.2.	Prispevek v naravi v obliki lastnega dela upravičenca, ki znaša do 20 % gradnje gozdne vlake	tm	2
2.1.5.2.3.	Rekonstrukcije gozdne vlake do 3,5 m širine	tm	7
2.1.5.2.3.	Prispevek v naravi v obliki lastnega dela upravičenca, ki znaša do 20 % rekonstrukcije gozdne vlake	tm	1,4
2.1.5.2.4.	Priprava gozdne vlake do 3,5 m širine	tm	5
2.1.5.2.4.	Prispevek v naravi v obliki lastnega dela upravičenca, ki znaša do 20 % priprave gozdne vlake	tm	1
<b>5.</b>	<b>SPLOŠNI STROŠKI V VIŠINI DO 10 % UPRAVIČENIH STROŠKOV NALOŽB</b>		

Seznam opredeljuje najvišje priznane vrednosti na enoto mere, ki se upoštevajo pri obravnavi vlog vlagateljev. Upravičeni stroški se priznajo do najvišje priznane vrednosti na enoto mere.

Če vrednosti niso določene v Seznamu upravičenih stroškov in najvišjih priznanih vrednosti – gozdne vlake, potrebne za sanacijo gozdov, se ne priznajo.

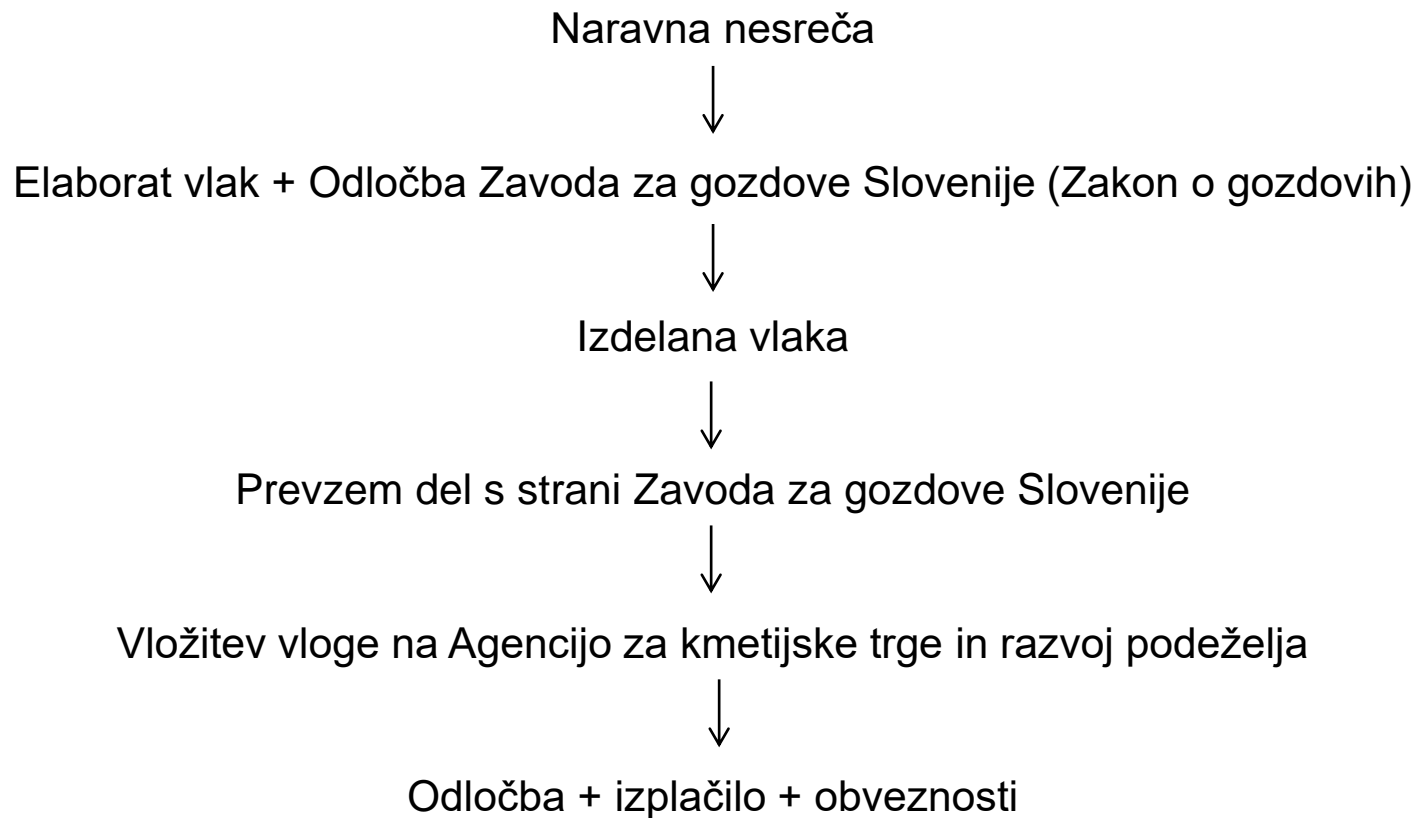
## Finančne določbe

- Sredstva se dodelijo v obliki **nepovratnih sredstev**.
- Stopnja javne podpore je **50 % upravičenih stroškov**.
- Najnižji znesek javne podpore je **500 EUR** za vlogo.
- Upravičenec lahko v celotnem programskem obdobju 2014 - 2020 pridobi največ **500.000 EUR** javne podpore.
  
- **DOHODNINA ! (lastno delo)**

## Obveznosti upravičenca

- **Hramba dokumentacije, ki je bila podlaga za pridobitev sredstev: 5 let** od dneva izplačila sredstev,
- **Omogočiti dostop do dokumentacije o naložbi ter omogočiti kontrolo naložbe na kraju samem,**
- **Upravičenec mora** skladno z Pravilnikom o označevanju vira sofinanciranja iz Programa razvoja podeželja Republike Slovenije za obdobje 2014–2020 (Uradni list RS, št. 67/18), **označiti vira sofinanciranja** (poslovna spletna stran, če jo ima; od odločbe do izplačila),
- **Gozdne vlake**, ki so predmet podpore v okviru tega javnega razpisa, morajo **omogočati spravilo lesa s pravnimi sredstvi še naslednjih pet let po izplačilu sredstev.**

**Kršitev – sankcioniranje skladno s Katalogom kršitev in sankcij !**



## Rok in način prijave

- Javna razpisa sta bila objavljena v Uradnem listu **16/20** dne **10. 7. 2020**
- Prijavni obrazec se izpolni v elektronski sistem ARSKTRP.

od **3. 8. 2020** do **datuma zaprtja javnega razpisa**, objavljenega na osrednjem spletnem mestu državne uprave in na spletni strani Programa razvoja podeželja.

# Javni razpis za operacijo naložbe v nakup nove mehanizacije in opreme za sečnjo in spravilo lesa iz PRP 2014-2020 za leto 2020





# Javni razpis za operacijo naložbe v nakup nove mehanizacije in opreme za sečnjo in spravilo lesa iz PRP 2014-2020 za leto 2020

## stari javni razpisi

- Vlagatelji: lastniki gozdov in podjetja
- vstopni pogoj pri fizičnih osebah v posesti 10 ha gozda
- vstopni pogoj pri pravnih osebah in s.p. 18.000 EUR prometa v letu pred objavo javnega razpisa
- individualne naložbe
- obveznosti fizičnih oseb, mehanizacija – posek in spravilo 1.500 m<sup>3</sup> v 3 letih
- gozdarske prikolice, gozdarska nadgradnja traktorja – mehanizacija (obveznost)
- fizično vlaganje vlog

## novi javni razpisi

- Vlagatelji: lastniki gozdov in podjetja + skupine lastnikov gozdov + skupine proizvajalcev s področja gozdarstva
- vstopni pogoj pri fizičnih osebah v posesti 5 ha gozda
- vstopni pogoj pri pravnih osebah in s.p. 9.000 EUR prometa v letu pred objavo javnega razpisa
- individualne naložbe + kolektivne naložbe
- obveznosti fizičnih oseb, mehanizacija – posek in spravilo 750 m<sup>3</sup> v 3 letih
- gozdarske prikolice, gozdarska nadgradnja traktorja – oprema (ni obveznosti)
- voditi seznam skupne rabe kolektivne naložbe
- mulčerji, sadilni stroji, insekticidne mreže
- popoln elektronski vnos



## Predmet javnega razpisa



Predmet javnega razpisa so naložbe v **nakup nove mehanizacije in opreme za sečnjo in spravilo lesa ter povečanje ekonomske vrednosti gozdov.**



## Razpisana sredstva

Okvirna višina razpisanih nepovratnih sredstev znaša **8.000.000 EUR** od tega:

- za fizične osebe, razen samostojnih podjetnikov posameznikov, agrarne skupnosti v skladu z Zakonom o agrarnih skupnostih in skupine lastnikov gozdov (**sklop A**) skupno **5.000.000 EUR** in sicer za
  - enostavne naložbe skupno **3.000.000 EUR**
  - zahtevne naložbe skupno **2.000.000 EUR**
- za pravne osebe, samostojne podjetnike posameznike in skupine proizvajalcev s področja gozdarstva (**sklop B**) skupno **3.000.000 EUR** in sicer za:
  - enostavne naložbe skupno **1.000.000 EUR**
  - zahtevne naložbe skupno **2.000.000 EUR**

Naložbe se glede na velikost delijo na:

- **enostavne naložbe**, katerih vrednost ob oddaji vloge na javni razpis ne presega 100.000 EUR priznane vrednosti naložbe,
- **zahtevne naložbe**, katerih vrednost ob oddaji vloge na javni razpis presega 100.000 EUR priznane vrednosti naložbe.

# Upravičenec

## INDIVIDUALNE NALOŽBE

- **lastnik** oziroma **zakupnik** gozda,
- **pravna oseba in samostojni podjetnik posameznik**, ki ni lastnik oziroma zakupnik gozda, če ima v skladu s standardno klasifikacijo dejavnosti registrirano dejavnost pod šifro 02.200 - sečnja oziroma 02.400 - storitev za gozdarstvo,
- **agrarna skupnost** v skladu z ZAgrS, katere člani imajo v solastnini oziroma v skupni lastnini gozdno zemljišče.

## KOLEKTIVNE ALI SKUPINSKE NALOŽBE (skupen nakup in skupna raba naložbe)

- **skupina proizvajalcev s področja gozdarstva**
- **skupina lastnikov gozdov**

# Upravičenec

## Skupina proizvajalcev s področja gozdarstva

- Skupina proizvajalcev za sektor gozdni lesni proizvodi, priznana po Pravilniku o priznanju skupine proizvajalcev za skupno trženje (Uradni list RS, št. 23/18 in 46/19)
- Na MKGP se odda vloga, skupina se prizna in vključi v evidenco

# Upravičenec

## Skupina lastnikov gozdov

- Skupina lastnikov gozdov je partnerstvo **dveh ali več fizičnih oseb**, ki so lastniki, solastniki ali zakupniki gozdnih zemljišč, vzpostavljeno s **pogodbo o sodelovanju pri naložbi**.
- Član skupine lastnikov gozdov na dan oddaje vloge na javni razpis ne sme imeti v lasti, solasti ali zakupu več kot **70 % vseh gozdnih zemljišč**, ki jo imajo v lasti, solasti ali zakupu vsi člani skupine lastnikov gozdov skupaj.
- Vsak član skupine lastnikov gozdov za izvedbo kolektivne naložbe prispeva skupaj dogovorjeni **finančno ovrednoten prispevek**, pri čemer prispevek nobenega od članov ne sme presegati **70 %** skupnega prispevka te skupine lastnikov gozdov k naložbi, kar je razvidno iz **pogodbe o sodelovanju pri naložbi**.

## Upravičenec

### Skupina lastnikov gozdov

Člani skupine lastnikov gozdov izmed sebe določijo **vodilnega partnerja**, ki nastopa v imenu te skupine lastnikov gozdov in ima naslednje naloge:

1. zastopa skupino v vseh upravnih postopkih v razmerju do ARSKTRP in MKGP;
2. koordinira pripravo celotne dokumentacije, ki je potrebna za vložitev vloge na javni razpis in zahtevka za izplačilo sredstev;
3. vodi **seznam skupne rabe** (priloga 5 javnega razpisa);
4. vloži poročilo na ARSKTRP;
5. sporoča ARSKTRP vse morebitne spremembe pogodbe o sodelovanju;
6. označi vir sofinanciranja v skladu s predpisom, ki ureja označevanje vira sofinanciranja iz Programa razvoja podeželja Republike Slovenije za obdobje 2014–2020.

## Pogoji za pridobitev sredstev ob oddaji vloge

- upravičenec mora izpolnjevati pogoje za **mikro, mala in srednja podjetja**. To so podjetja, ki izpolnjujejo merila iz Priloge I k Uredbi 702/2014/EU,
- Fizična oseba, agrarna skupnost in skupina lastnikov gozdov: **5 ha** (v lasti ali zakupu, urejen v ZK, še 5 let po zaključku naložbe)
- Pravne osebe in samostojni podjetniki posamezniki: **9.000 EUR** (sečnja in spravilo v letu 2019)
- Skupine proizvajalcev s področja gozdarstva: /
- Pri skupinah lastnikov gozdov morajo izpolniti pogoj vsi člani skupaj (sumarno).



## Upravičeni stroški

Skladno s prvim odstavkom 77. člena Uredbe so do podpore v okviru te operacije upravičeni:

- stroški nakupa in dobave nove mehanizacije oziroma opreme za sečnjo in spravilo lesa ter povečanje ekonomske vrednosti gozda
- splošni stroški do 10 % upravičenih stroškov naložbe

Za stroške mehanizacije in opreme se uporablja Seznam upravičenih stroškov in najvišjih priznanih vrednosti – mehanizacija in oprema za sečnjo in spravilo lesa ter povečanje ekonomske vrednosti gozda, ki je Priloga 1:

- v seznamu – 1 ponudba
- ni v seznamu – 3 ponudbe (med seboj primerljive)

## Upravičeni stroški

Priloga 1: Seznam upravičenih stroškov in najvišjih priznanih vrednosti – mehanizacija za sečnjo in spravilo lesa ter povečanje ekonomske vrednosti gozda

Koda	meh. / oprema	Stroj oz. oprema	Enota mere	Najvišja priznana vrednost /enoto (brez DDV)
		Opis	kW, m, t, l, kos	EUR/enoto
7.1		<b>TRAKTORJI, DRUGI VLEČNI STROJI IN OPREMA LE TEH</b>		
7.1.2		<b>Kmetijski traktorji standardni, štirikolesni pogon*</b>	<b>kW**</b>	
7.1.2.9	M	Traktor kolesnik za delo v gozdu*		Ponudbe
7.7.17		<b>Gozdarski mulčerji, delovna širina</b>	<b>m</b>	
7.7.17.1	O	Gozdarski mulčerji, delovna širina 2 m	2	6.450
7.7.17.2	O	Drugi gozdarski mulčerji		Ponudbe
7.13		<b>NAMENSKI GOZDARSKI STROJI</b>		
7.13.1		<b>Motorne žage, klasične</b>	<b>kW</b>	
7.13.1.1	O	2,5 kW – bencin	2,5	280
7.13.1.2	O	4 kW – bencin	4	225
7.13.1.3	O	6 kW – bencin	6	233
7.13.1.4	O	1,2 kW – baterija	1,2	417
7.13.2		<b>Motorne žage, enoročne</b>	<b>kW</b>	
7.13.2.1	O	1,4 kW – bencin	1,4	286

3 med seboj primerljive ponudbe, upošteva ponudba z najnižjo ceno

1 ponudba

## Upravičeni stroški

- do podpore upravičeni stroški naložb, ki so nastali **po oddaji vloge** na javni razpis do vložitve **zahtevka za izplačilo sredstev do 30. 6. 2023**.
- morebitni splošni stroški, ki so neposredno povezani s pripravo in izvedbo naložbe ter so nastali po **1. januarju 2014** do vložitve **zahtevka za izplačilo sredstev do 30. 6. 2023**

## Finančne določbe

- Sredstva se dodelijo v obliki **nepovratnih sredstev**.
- Stopnja javne podpore je **40 % upravičenih stroškov**.
- Najnižji znesek javne podpore je **1.000 EUR** za vlogo.
- Upravičenec lahko v celotnem programskem obdobju 2014 - 2020 pridobi največ **500.000 EUR** javne podpore.
- Član skupine lastnikov gozdov lahko v celotnem programskem obdobju 2014–2020 iz te operacije pridobi podporo v višini **500.000 EUR**, pri čemer se upoštevajo javna sredstva, ki jih je prejel iz naslova **individualnih in kolektivnih naložb** v okviru operacije.

## Obveznosti upravičenca

- **Uporabljati za namen:** 5 let po izplačilu sredstev,
- **Ne sme premestiti iz Evropske unije:** 5 let od izplačila sredstev (MSP),
- **Hramba dokumentacije, ki je bila podlaga za pridobitev sredstev:** 5 let od dneva izplačila sredstev,
- **Omogočiti dostop do dokumentacije o naložbi ter omogočiti kontrolo naložbe na kraju samem,**
- **Upravičenec mora** skladno z Pravilnikom o označevanju vira sofinanciranja iz Programa razvoja podeželja Republike Slovenije za obdobje 2014–2020 (Uradni list RS, št. 67/18), **označiti vira sofinanciranja,**
- **Poročanje o izpolnjenih obveznosti:** 3 leta ali 5 let po izplačilu sredstev

**Kršitev – sankcioniranje skladno s Katalogom kršitev in sankcij !**

## Obveznosti upravičenca

### Fizične osebe in agrarne skupnosti

- Oprema: /
- Mehanizacija : 750 m<sup>3</sup> (obdobje treh let po izplačilu sredstev)
- Strojna sečnja: 2.500 m<sup>3</sup> (letno, 3 leta po izplačilu sredstev)
- podprte naložbe v okviru te operacije se morajo uporabljati izključno na **gozdni posesti** ter v skladu z usmeritvami in ukrepi, določenimi v načrtih za gospodarjenje z gozdov

### Skupine lastnikov gozdov

- Oprema: /
- Mehanizacija : 750 m<sup>3</sup> (obdobje treh let po izplačilu sredstev) – **vsi skupaj**
- Strojna sečnja: 2.500 m<sup>3</sup> (letno, 3 leta po izplačilu sredstev) – **vsi skupaj**
- podprte naložbe v okviru te operacije se morajo uporabljati izključno na **gozdni posesti** ter v skladu z usmeritvami in ukrepi, določenimi v načrtih za gospodarjenje z gozdov – **vsi skupaj**
- biti kolektivna naložba v skupni rabi upravičenca,
- **vodilni partner** voditi seznam o skupni rabi, iz katerega so razvidni skupna raba kolektivne naložbe po članih skupine (poročati letno 5 let po izplačilu sredstev)

## Obveznosti upravičenca

### Pravne osebe in samostojni podjetniki posamezniki

- odobri več kot 40.000 EUR mora ohraniti obstoječa delovna mesta in ustvariti **ново delovno mesto**,
- podprte naložbe v okviru te operacije se morajo uporabljati izključno na **gozdni posesti** ter v skladu z usmeritvami in ukrepi, določenimi v načrtih za gospodarjenje z gozdovi

### Skupine proizvajalcev s področja gozdarstva

- podprte naložbe v okviru te operacije se morajo uporabljati izključno na **gozdni posesti** ter v skladu z usmeritvami in ukrepi, določenimi v načrtih za gospodarjenje z gozdov – **vsi skupaj**
- biti kolektivna naložba v skupni rabi upravičenca,
- voditi seznam o skupni rabi, iz katerega so razvidni skupna raba kolektivne naložbe po članih skupine (poročati letno 5 let po izplačilu sredstev)

## Rok in način prijave

- Javni razpis bo objavljen v Uradnem listu dne **24. 7. 2020**
- Prijavni obrazec se izpolni samo v elektronski sistem ARSKTRP.

od **17. 8. 2020** do vključno **17. 9. 2020** do **23.59** ure.



## Javni razpis za operacijo naložbe v pred industrijsko predelavo lesa iz PRP 2014-2020 za leto 2020



# NALOŽBE V RAZVOJ GOZDNIH OBMOČIJ IN IZBOLJŠANJE SPOSOBNOSTI GOZDOV ZA PREŽIVETJE – ukrep 8

## Naložbe v pred industrijsko predelavo lesa

### stari javni razpisi

- Vlagatelji: podjetja in nosilci dopolnilne dejavnosti na kmetiji
- individualne naložbe
- lupilne linije
- fizično vlaganje vlog

### novi javni razpis

- Vlagatelji: podjetja in nosilci dopolnilne dejavnosti na kmetiji + skupine nosilcev dopolnilne dejavnosti + skupine proizvajalcev s področja gozdarstva
- individualne naložbe + kolektivne naložbe
- lupilne linije + premični lupilni stroji
- voditi seznam skupne rabe kolektivne naložbe
- popoln elektronski vnos vlog

## Predmet javnega razpisa



Predmet javnega razpisa so **naložbe v dejavnost obdelave okroglega lesa pred industrijsko predelavo lesa in dejavnosti prve predelave lesa majhnega obsega.**



## Predmet javnega razpisa

V **obdelavo okroglega lesa pred industrijsko predelavo lesa ter prvo predelavo lesa majhnega obsega spadajo**: žaganje lesa, skobljanje lesa in druga strojna obdelava okroglega lesa, profiliranje, iveriranje, proizvodnja lesenih železniških pragov, proizvodnja lesenih drogov, kolov, sekancev in iveri, sušenje lesa, impregnacija ali biocidna zaščita lesa z biocidnimi proizvodi ali drugimi materiali, modifikacija lesa, proizvodnja sekancev ter proizvodnja lesnih peletov, briketov ali drv za energetske rabo.

**Majhen obseg lesa predelave lesa pomeni: (nominalna kapaciteta)**

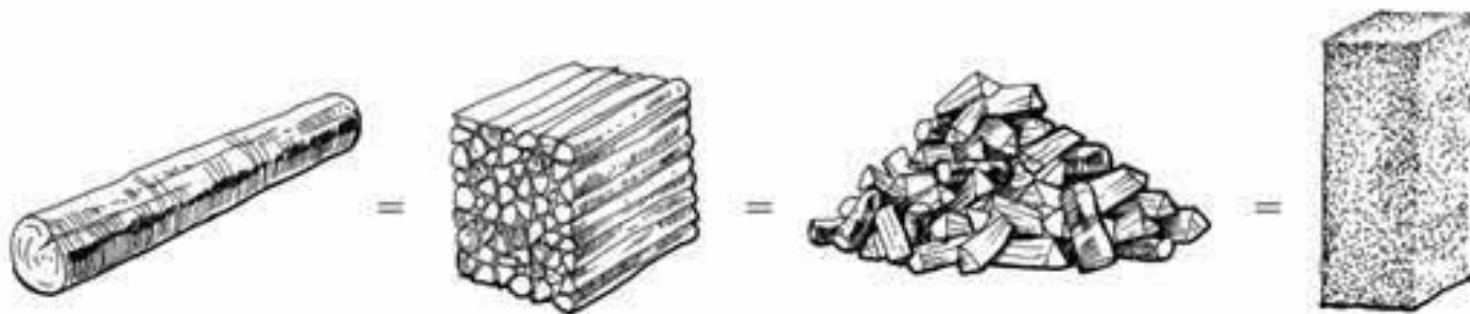
- do **10.000 m<sup>3</sup> vhodne surovine za proizvodnjo žaganega lesa ali neimpregniranih pragov letno**, če gre za žagarske obrate,
- do **2.000 ton proizvodnje lesnih pelet letno**, če gre za proizvodnjo pelet kot dodatno dejavnost v okviru žagarskih obratov,
- do **6.000 nasutih m<sup>3</sup> oziroma predelava 2.000 m<sup>3</sup> okroglega lesa letno**, če gre za proizvodnjo sekancev kot dodatna dejavnost v okviru žagarskih obratov,
- do **25.000 nasutih m<sup>3</sup> oziroma predelavi 7.500 m<sup>3</sup> okroglega lesa letno**, če gre za proizvodnjo lesnih sekancev v gozdu ali
- do **10.000 nasutih prostorninskih metrov polen letno (ekvivalentno 5.000 m<sup>3</sup> okroglega lesa)**, če gre za obrate za proizvodnjo drv.

## Nominalna kapaciteta:

Nominalna kapaciteta = Zmogljivost stroja ( $\text{m}^3/\text{h}$ ) \* 8 ur \* 200 dni =  $\text{m}^3/\text{leto}$

## Pretvorbe med posameznimi enotami (povzeto po Gozdarski inštitut Slovenije):

1  $\text{m}^3$  okroglega lesa = 1,4 prm metrskih drv = 2  $\text{nm}^3$  nasekanih drv = 3  $\text{nm}^3$  sekancev



prm – prostorninski meter,  $\text{nm}^3$  – nasuti prostorninski meter

## Razpisana sredstva

Okvirna višina razpisanih nepovratnih sredstev znaša **4.500.000 EUR** od tega:

- za nosilce kmetij z registrirano dopolnilno dejavnostjo ter skupine nosilcev dopolnilne dejavnosti (**sklop A**) skupno **2.500.000 EUR** in sicer za
  - enostavne naložbe skupno **1.500.000 EUR**
  - zahtevne naložbe skupno **1.000.000 EUR**
- za podjetja, ki so gospodarske družbe, zadruge, samostojni podjetniki posamezniki ter skupine proizvajalcev s področja gozdarstva (**sklop B**) skupno **2.000.000 EUR** in sicer za:
  - enostavne naložbe skupno **500.000 EUR**
  - zahtevne naložbe skupno **1.500.000 EUR**

Naložbe se glede na velikost delijo na:

- **enostavne naložbe**, katerih skupna priznana vrednost ob oddaji vloge na javni razpis ne presega ali je enaka 100.000 EUR,
- **zahtevne naložbe**, katerih skupna priznana vrednost ob oddaji vloge na javni razpis presega 100.000 EUR.

## Upravičenci

### INDIVIDUALNE NALOŽBE

- gospodarske družbe, zadruga, samostojni podjetniki posamezniki,
- nosilci kmetij z registrirano dopolnilno dejavnostjo.

### KOLEKTIVNE ALI SKUPINSKE NALOŽBE (skupen nakup in skupna raba naložbe)

- skupine proizvajalcev s področja gozdarstva
- skupine nosilcev dopolnilnih dejavnosti na kmetiji

# Upravičenec

## Skupina proizvajalcev s področja gozdarstva

- Skupina proizvajalcev za sektor gozdni lesni proizvodi, priznana po Pravilniku o priznanju skupine proizvajalcev za skupno trženje (Uradni list RS, št. 23/18 in 46/19)
- Na MKGP se odda vloga, skupina se prizna in vključi v evidenco



# Upravičenec

## Skupina nosilcev dopolnilne dejavnosti na kmetiji

- Skupina nosilcev dopolnilne dejavnosti na kmetiji je partnerstvo **dveh** ali **več** nosilcev dopolnilne dejavnosti z različnih kmetij, vzpostavljeno s **pogodbo o sodelovanju pri naložbi**.
- Vsak član skupine nosilcev dopolnilne dejavnosti za izvedbo kolektivne naložbe prispeva skupaj dogovorjeni **finančno ovrednoten prispevek**, pri čemer prispevek nobenega od članov ne sme presegati **70 %** skupnega prispevka te skupine nosilcev dopolnilne dejavnosti k naložbi, kar je razvidno iz **pogodbe o sodelovanju pri naložbi**.

## Upravičenec

### Skupina nosilcev dopolnilne dejavnosti na kmetiji

Člani skupine nosilcev dopolnilne dejavnosti na kmetiji izmed sebe določijo **vodilnega partnerja**, ki nastopa v imenu te skupine nosilcev dopolnilne dejavnosti in ima naslednje naloge:

1. zastopa skupino v vseh upravnih postopkih v razmerju do ARSKTRP in MKGP;
2. koordinira pripravo celotne dokumentacije, ki je potrebna za vložitev vloge na javni razpis in zahtevka za izplačilo sredstev;
3. vodi **seznam skupne rabe** (priloga 5 javnega razpisa);
4. vloži poročilo na ARSKTRP;
5. sporoča ARSKTRP vse morebitne spremembe pogodbe o sodelovanju;
6. označi vir sofinanciranja v skladu s predpisom, ki ureja označevanje vira sofinanciranja iz Programa razvoja podeželja Republike Slovenije za obdobje 2014–2020.

## Pogoji za pridobitev sredstev ob oddaji vloge

- upravičenec mora izpolnjevati pogoje za **mikro ali malo podjetja**. To so podjetja, ki izpolnjujejo merila iz Priloge I k Uredbi 702/2014/EU, (pri skupinah dopolnilnih dejavnosti na kmetiji vsi člani skupaj)
- upravičenec do podpore v okviru tega javnega razpisa mora imeti v skladu s standardno klasifikacijo dejavnosti **registrirano dejavnost s šifro A02.200 – sečnja, C16.100 – žaganje, skobljanje in impregniranje lesa ali C16.290 – proizvodnja drugih izdelkov iz lesa, plute, slame in protja**, pri čemer se v okviru te operacije podpirajo **dejavnosti in proizvodi iz Priloge 3 Uredbe**, (pri skupinah dopolnilnih dejavnosti na kmetiji vsak član)
- upravičenec mora izvajati **obdelavo okroglega lesa pred industrijsko predelavo lesa ter prvo predelavo lesa majhnega obsega**, (pri skupinah dopolnilnih dejavnosti na kmetiji vsi člani skupaj)
- če gre za **zahtevno naložbo (več kot 100.000 eur)** mora upravičenec poleg pogojev iz prejšnjih točk tega poglavja, vlogi na javni razpis predložiti **poslovni načrt** v skladu s Prilogo 4 Uredbe, s katerim **izkaže ekonomsko upravičenost naložbe**. (pri skupinah dopolnilnih dejavnosti na kmetiji vsi člani skupaj)

## Pogoji za pridobitev sredstev ob oddaji vloge

- Če gre za naložbo v nakup opreme in vlagatelj **ni lastnik ali solastnik nepremičnine**, na kateri se izvaja ta naložba, mora imeti **sklenjeno dolgoročno pogodbo o najemu, zakupu, služnosti ali stavbni pravici za obdobje najmanj pet let po datumu izplačila sredstev za naložbo ter overjeno soglasje lastnika ali solastnika k naložbi**, če to soglasje ni vsebovano v pogodbi. (pri skupinah dopolnilnih dejavnosti na kmetiji član pri katerem se bo naložba nahajala)
- Če gre za naložbo v opremo obstoječega objekta mora vlagatelj predložiti **pravnomočno gradbeno dovoljenje za obstoječi objekt. (uporabno dovoljenje)** (pri skupinah dopolnilnih dejavnosti na kmetiji član, pri katerem se bo naložba nahajala)
- Vlagatelj mora priložiti **seznam opreme za predelavo lesa**, ki jo ima v uporabi na dan oddaje vloge ter **popis osnovnih sredstev**. (pri skupinah dopolnilnih dejavnosti na kmetiji vsak član)

## Upravičeni stroški

Skladno s prvim odstavkom 77. člena Uredbe so do podpore v okviru te operacije upravičeni:

- stroški strojev in opreme za pred industrijsko predelavo lesa,
- splošni stroški do 10 % upravičenih stroškov naložbe (poslovni načrt, prevodi),

Za stroške opreme se uporablja Seznam upravičenih stroškov in najvišjih priznanih vrednosti – pred industrijska predelava lesa, ki je Priloga 1 razpisne dokumentacije:

- v seznamu – 1 ponudba
- Ponudbe – 3 ponudbe (med seboj primerljive)

## Upravičeni stroški

2.10.13	mesec za les, za zeljavni traktorist (prijem do 0,9 m <sup>3</sup> )	1	2.800	O2
<b>7.13</b>	<b>NAMENSKI GOZDARSKI STROJI</b>			
<b>7.13.17</b>	<b>Sekalniki; premer lesa, izvedba</b>	<b>kos, kW</b>		
7.13.17.1	Do 20 cm, traktorski pogon	1	15.000	O2,O3
7.13.17.2	Do 35 cm, traktorski pogon	1	37.000	O2,O3
7.13.17.3	Do 35 cm, traktorski pogon, z dvigalom	1	65.000	O2,O3
<b>7.13.18</b>	<b>Cepilniki, traktorski hidravlični; potisna masa</b>	<b>t</b>		
7.13.18.1	Pokončni do 10 t	10	150	O2
7.13.18.2	Pokončni do 20 t	20	125	O2
7.13.18.3	Pokončni do 30 t	30	127	O2
7.13.18.4	Ležeči do 20 t	20	360	O2
7.13.18.5	Ležeči do 30 t	30	317	O2
7.13.18.6	Ležeči z dvigalom do 40 t	40	588	O2
<b>7.13.19</b>	<b>Rezalno-cepilni stroji, traktorski; premer lesa</b>	<b>kos</b>		
7.13.19.1	Rezalno-cepilni stroj do 32 cm	1	9.500	O2
7.13.19.2	Rezalno-cepilni stroj do 45 cm	1	18.000	O2
7.13.19.3	Rezalno-cepilni stroj do 50 cm	1	Ponudbe	O2
<b>7.13.20</b>	<b>Cepilna delovna orodja</b>	<b>kos</b>		
7.13.20.1	Cepilnik, stožčasti za dvigalo ali bager, 1 hidro motor	1	5.600	O2
7.13.20.2	Cepilnik, stožčasti za dvigalo ali bager, 2 hidro motorja	1	6.700	O2
7.13.20.3	Cepilne klešče za dvigalo ali stacionarno rabo ~ 20 t	1	6.400	O2
7.13.20.4	Cepilne klešče za dvigalo ali stacionarno rabo ~ 40 t	1	14.300	O2
<b>7.13.22</b>	<b>Stroji za izdelavo drv</b>	<b>stroj</b>		
7.13.22.1	Krožna žaga za razrez drv	1	Ponudbe	O2
7.13.22.2	Avtomatska krožna žaga za razrez drv	1	Ponudbe	O2

1 ponudba

3 med seboj primerljive ponudbe, upošteva ponudba z najnižjo ceno

## Upravičeni stroški

- do podpore upravičeni stroški naložb, ki so nastali **po oddaji vloge** na javni razpis do **vložitve zahtevka za izplačilo sredstev do 30. 6. 2023**.
- morebitni splošni stroški, ki so neposredno povezani s pripravo in izvedbo naložbe ter so nastali po **1. januarju 2014** do **vložitve zahtevka za izplačilo sredstev do 30. 6. 2023**

## Finančne določbe

- Sredstva se dodelijo v obliki **nepovratnih sredstev**.
- Stopnja javne podpore je **40 % upravičenih stroškov**.
- Najnižji znesek javne podpore je **3.500 EUR** za vlogo.
- Upravičenec lahko v celotnem programskem obdobju 2014 - 2020 pridobi največ **500.000 EUR** javne podpore.



## Obveznosti upravičenca

- **Uporabljati za namen:** 5 let po izplačilu sredstev,
- **Ne sme premestiti iz Evropske unije:** 5 let od izplačila sredstev (MSP),
- **Hramba dokumentacije, ki je bila podlaga za pridobitev sredstev:** 5 let od dneva izplačila sredstev,
- **Omogočiti dostop do dokumentacije o naložbi ter omogočiti kontrolo naložbe na kraju samem,**
- **Upravičenec mora** skladno z Pravilnikom o označevanju vira sofinanciranja iz Programa razvoja podeželja Republike Slovenije za obdobje 2014–2020 (Uradni list RS, št. 67/18), **označiti vira sofinanciranja.**

## Obveznosti upravičenca

Gospodarska družba, zadruga ali samostojni podjetnik posameznik, mora po vložitvi vloge na javni razpis oziroma najkasneje ob vložitvi zahtevka za izplačilo sredstev:

- zaposliti najmanj **eno osebo za polni delovni čas** na delovnem mestu, neposredno povezanem z naložbo, kar izkazuje s pogodbo o zaposlitvi, ki jo priloži zahtevku za izplačilo sredstev,
- **ohraniti število zaposlenih glede** na stanje ob vložitvi vloge na javni razpis
- ~~Ohraniti še 3 leta~~

### Skupina proizvajalcev s področja gozdarstva

- biti kolektivna naložba v skupni rabi upravičenca,
- voditi seznam o skupni rabi, iz katerega so razvidni skupna raba kolektivne naložbe po članih skupine (poročati letno 5 let po izplačilu sredstev)

### Skupine nosilcev dopolnilne dejavnosti na kmetiji

- biti kolektivna naložba v skupni rabi upravičenca,
- **vodilni partner** voditi seznam o skupni rabi, iz katerega so razvidni skupna raba kolektivne naložbe po članih skupine (poročati letno 5 let po izplačilu sredstev)

## Obveznosti upravičenca

- upravičenec mora **zahtevku za izplačilo sredstev** priložiti **tehnično dokumentacijo opreme**, iz katere mora biti razviden majhen obseg predelave lesa (pri skupinah dopolnilnih dejavnosti na kmetiji vsi člani skupaj)
- upravičenec mora **zahtevku za izplačilo sredstev** priložiti **seznam obstoječe opreme za predelavo lesa ter popis osnovnih sredstev** (pri skupinah dopolnilnih dejavnosti na kmetiji vsak član)
- če gre za naložbo v opremo obstoječega objekta, ki je v skladu z uredbo, ki ureja razvrstitev objektov glede na zahtevnost gradnje, zahtevni ali manj zahtevni objekt, mora upravičenec predložiti **pravnomočno uporabno dovoljenje** za ta objekt. (pri skupinah dopolnilnih dejavnosti na kmetiji član, pri katerem se naložba nahaja)

## Rok in način prijave

- Javni razpis bo objavljen v Uradnem listu **v mesecu avgustu 2020**
- Prijavni obrazec se izpolni v elektronski sistem ARSKTRP

**v mesecu septembru 2020.**

# 1. Javni razpis za podukrep 6.4 Podpora za naložbe v vzpostavitev in razvoj nekmetijskih dejavnosti

- Predmet podpore: podpora za naložbe v vzpostavitev in razvoj nekmetijskih dejavnosti:
  - dodajanjem vrednosti lesu (**prva predelava velikega obsega, druga predelava**)
  - pridobivanjem električne in toplotne energije iz obnovljivih virov energije kot so lesna masa, biomasa **namenjena za prodajo**
- Vrsta podpore: nepovratna finančna pomoč (subvencija)
- Upravičenci: nosilec kmetije z registrirano dopolnilno dejavnost na kmetiji, mikro in mala podjetja na podeželju.
- Delež podpore: 50 % upravičenih stroškov po pravilu „de minimis“ (200.000 eur v 3 let.), najnižji znesek 5.000 na vlogo.



## Razpisana sredstva

Okvirna višina razpisanih nepovratnih sredstev znaša



## Pogoji za pridobitev sredstev ob oddaji vloge

- če je upravičenec nosilec dopolnilne dejavnosti, mora imeti dovoljenje za izvajanje dopolnilne dejavnosti;
- naložba mora biti ekonomsko upravičena, kar se izkazuje s pozitivno interno stopnjo donosnosti naložbe
- vlogi na javni razpis mora priložiti poslovni načrt
- lokacija naložbe se mora nahajati v naseljih z manj kot 5.000 prebivalcev, razen za kmetije z registrirano dopolnilno dejavnost na kmetiji
- upravičene so naložbe, ki niso podprte v okviru podukrepa M08.6 (pred industrijska predelava lesa)

## Upravičeni stroški

- ureditev objektov,
- vzdrževanje objektov in
- nakup, namestitvev oziroma vgradnja opreme, strojev in naprav, vključno z IKT
- prispevek v naravi (lasten les)
- stroški morajo biti povezani z izvajanjem dejavnosti
- ni seznama ampak 3 ponudbe



## Obveznosti upravičenca

- **Hramba dokumentacije, ki je bila podlaga za pridobitev sredstev: 5 let** od dneva izplačila sredstev,
- **Omogočiti dostop do dokumentacije o naložbi ter omogočiti kontrolo naložbe na kraju samem,**
- **Upravičenec mora** skladno z Pravilnikom o označevanju vira sofinanciranja iz Programa razvoja podeželja Republike Slovenije za obdobje 2014–2020 (Uradni list RS, št. 67/18), **označiti vira sofinanciranja**
- **Zagotoviti najmanj eno novo delovno mesto (3 leta)**
- **Zagotoviti ustrezen obseg dela**
- **Ustvariti prihodek**

**Kršitev – sankcioniranje skladno s Katalogom kršitev in sankcij !**

## Rok in način prijave

- Javni razpis je bil objavljen v Uradnem listu **93/20** dne **3. 7. 2020**
- Prijavni obrazec se izpolni samo v elektronski sistem ARSKTRP.

od **24. 7. 2020** do vključno **21. 10. 2020** do **23.59** ure.

# ZBIRANJE VLOG JAVNIH RAZPISOV V LETU 2020

- Javni razpis za operacijo naložbe v nakup nove mehanizacije in opreme za sečnjo in spravilo lesa iz PRP 2014-2020 za leto 2020  
od **17. 8. 2020** do vključno **17. 9. 2020** do **23.59** ure.
- Javni razpis za operacijo ureditev gozdne infrastrukture iz PRP 2014-2020 za leto 2020  
od **10. 8. 2020** do vključno **12. 10. 2020** do **23.59** ure.
- Javni razpis za podukrep podpora za naložbe v vzpostavitev in razvoj nekmetijskih dejavnosti iz PRP 2014-2020  
od **24. 7. 2020** do vključno **21. 10. 2020** do **23.59** ure.
- Javni razpis za operacijo naložbe v pred industrijsko predelavo lesa iz PRP 2014-2020 za leto 2020  
**v mesecu septembru 2020 (en mesec)**

# ZBIRANJE VLOG JAVNIH RAZPISOV V LETU 2020

- 4. javni razpis za aktivnost Dela za odpravo škode in obnovo gozda iz PRP 2014-2020
- 3. javni razpis za operacijo Ureditvev gozdnih vlak, potrebnih za izvedbo sanacije gozdov iz PRP 2014-2020

od **3. 8. 2020** do **datuma zaprtja javnega razpisa**, objavljenega na osrednjem spletnem mestu državne uprave in na spletni strani Programa razvoja podeželja.

# Ministrstvo za kmetijstvo, gozdarstvo in prehrano



## Koronavirus (SARS-CoV-2)

Aktualne informacije in navodila najdete [na spletni strani Koronavirus \(SARS-CoV-2\)](#)

> Novice

> Temе in projekti

> Storitve

> **Javne objave**

> Zakonodaja

> O ministrtvu

## Pogajanja na vrhu EU prinesla Sloveniji 1,6 milijarde evrov za izvajanje ukrepov skupne kmetijske politike

21. 7. 2020

Voditelji EU so danes končali večdnevna pogajanja o večletnem finančnem okvirju za obdobje 2021-2027 in instrumentu za okrevanje. Del napornih pogajanj je bil namenjen višini sredstev za skupno kmetijsko politiko, oziroma prihodnosti kmetijskega sektorja in podeželja. Sloveniji je uspelo na področju skupne kmetijske politike izpogajati več sredstev, kot je predlagala Evropska komisija maja 2018. Slovenija naj bi po trenutnih ocenah v naslednjem finančnem obdobju 2021-2027 prejela 1,6 milijarde evrov (v cenah 2018) oziroma 1,8 milijarde evrov v tekočih cenah. Ministrica dr. Aleksandra Pivec je po zaključku pogajanj izrazila zadovoljstvo, da je Slovenija bistveno izboljšala predlog Evropske komisije glede sredstev za razvoj podeželja. Ob tem je spomnila, da je Slovenija s podporo večine držav članic na Svetu EU januarja 2019 Evropski komisiji naslovlila zahtevo, da se sredstva za razvoj podeželja ne smejo zniževati.

## Predlog zakona o spremembah in dopolnitvah zakona o kmetijstvu v javni obravnavi

21. 7. 2020

Ministrstvo za kmetijstvo, gozdarstvo in prehrano je v javno obravnavo posredovalo predlog Zakona o spremembah in dopolnitvah Zakona o kmetijstvu. Osrednja sprememba zakona se nanaša na spremenjeni definiciji kmeta in kmetijskega gospodarstva.



Področja

Državni organi

Zbirke

Dogodki

Novice

Sodelujte

U spletišču

Išči

# Javne objave Ministrstva za kmetijstvo, gozdarstvo in prehrano



## Koronavirus (SARS-CoV-2)

Aktualne informacije in navodila najdete [na spletni strani Koronavirus \(SARS-CoV-2\)](#)

Vse aktualne objave

Potrdi

[Arhiv javnih objav](#)

NAZIV	DATUM OBJAVE	ROK PRIJAVE
<a href="#">Monitoring morskih habitatnih tipov Natura 2000 v slovenskem morju 2020-2022</a>	21. 7. 2020	14. 8. 2020
<a href="#">Usposabljanje dobovitih živali 2020</a>	20. 7. 2020	18. 8. 2020
<a href="#">Javni razpis za operacijo ureditev gozdne infrastrukture iz PRP 2014-2020 za leto 2020</a>	17. 7. 2020	12. 10. 2020
<a href="#">14. javni razpis za podukrep 4.1 Podpora za naložbe v kmetijska gospodarstva za leto 2020 za naložbe v prilagoditev kmetijskih gospodarstev izvajanju nadstandardnih zahtev na področju zaščite rejnih živali</a>	17. 7. 2020	19. 10. 2020

## Objavljena delovna mesta

V zbirki delovna mesta so objavljena prosta delovna mesta Ministrstva za kmetijstvo, gozdarstvo in prehrano.

[Objave delovnih mest](#)

## Pretekle javne objave

Javne objave Ministrstva za kmetijstvo, gozdarstvo in prehrano, objavljene pred 1. junijem 2019, najdete v arhivu spletišč državne uprave.

[Arhiv](#)



Področja

Državni organi

Zbirke

Dogodki

Novice

Sodelujte

0 spletišču



ISČI

# Javni razpis za operacijo ureditev gozdne infrastrukture iz PRP 2014-2020 za leto 2020

## Javni razpis:

Dokumentacija | Ministrstvo za kmetijstvo, gozdarstvo in prehrano

[Javni razpis](#) (pdf, 200 KB)

[Javni razpis](#) (doc, 877 KB)

## Razpisna dokumentacija:

Dokumentacija | Ministrstvo za kmetijstvo, gozdarstvo in prehrano

[Izjave in priloge javnega obrazca](#) (doc, 272 KB)

[Priloga 1: Seznam upravičenih stroškov in najvišjih priznanih vrednosti - gozdna infrastruktura](#) (pdf, 119 KB)

[Priloga 2: Stopnja gozdnatosti slovenskih občin za leto 2020](#) (pdf, 122 KB)

[INFO točke](#) (pdf, 56 KB)

## Dodatne informacije:

- [Povezava na objavo javnega razpisa v Uradnem listu št. 100/20, z dne 17. 7. 2020](#)

ŠIFRA  
PRP 2014-2020

DATUM OBJAVE  
17. 7. 2020

ROK ZA PRIJAVO  
12. 10. 2020 do 23.59

INSTITUCIJA  
Ministrstvo za kmetijstvo, gozdarstvo in prehrano

## Razpisana sredstva:

Okvirna višina razpisanih nepovratnih sredstev znaša do vključno **6.400.000 EUR**.

# Vsebina predstavitev

## 2. Informacije, INFO točke



# INFORMACIJE

- **Ministrstvo za kmetijstvo, gozdarstvo in prehrano**



REPUBLIKA SLOVENIJA  
MINISTRSTVO ZA KMETIJSTVO,  
GOZDARSTVO IN PREHRANO

- **Agencija za kmetijske trge in razvoj podeželja (forum)**



REPUBLIKA SLOVENIJA  
MINISTRSTVO ZA KMETIJSTVO,  
GOZDARSTVO IN PREHRANO  
AGENCIJA REPUBLIKE SLOVENIJE ZA  
KMETIJSKE TRGE IN RAZVOJ PODEŽELJA

- **Zavod za gozdove Slovenije**



ZAVOD za GOZDOVE  
SLOVENIJE

- **Kmetijsko gozdarska zbornica**







Kmetijsko gozdarska zbornica Slovenije

- **Spletna stran: [www.program-podezelja.si](http://www.program-podezelja.si)**

## M08 - NALOŽBE V RAZVOJ GOZDNIH OBMOČIJ IN IZBOLJŠANJE SPOSOBNOSTI GOZDOV ZA PREŽIVETJE (ČLENI 21-26)

Moderatorji: dfemec, rzgajnar

FORUM	TEME	PRISPEVKOV	ZADNJI ODGOVOR
 <b>M08.6 - Podpora za naložbe v gozdarske tehnologije ter predelavo, mobilizacijo in trženje gozdnih proizvodov</b> Moderatorji: dfemec, rzgajnar	520	1036	Napisal/-a rzgajnar  17 mar 2020, 14:55
 <b>M08.4 - Podpora za odpravo škode v gozdovih zaradi gozdnih požarov ter naravnih nesreč in katastrofičnih dogodkov</b> Moderatorji: dfemec, rzgajnar	15	29	Napisal/-a mminic  12 jun 2020, 09:30

NOVATEMA ✪  Iskanje

2 tem • Stran 1 od 1

TEME	ODGOVORI	OGLEDI	ZADNJI ODGOVOR
 <b>2. JR - računi - Priloga 7 prijavnega obrazca</b> Napisal/-a mminic » 20 mar 2019, 14:56	1	571	Napisal/-a bpreml  25 mar 2019, 10:43
 <b>Predložitev prilog v elektronski obliki</b> Napisal/-a mszuzek » 17 mar 2016, 11:29	1	908	Napisal/-a mszuzek  17 mar 2016, 11:30

Prikaži teme prejšnjih:  Razvrsti po

NOVATEMA ✪

2 tem • Stran 1 od 1

# PROGRAM RAZVOJA PODEŽELJA

Republike Slovenije  
2014 - 2020

*„Vse informacije za uspešno pridobivanje  
sredstev na področju kmetijstva in razvoja  
podeželja na enem mestu!“*



Evropski kmetijski sklad za razvoj podeželja:  
Evropa investira v podeželje



PODEŽELJE PRIHODNOSTI  
PAMETNE VASI



eip-agri  
inovacije & inovatorji

[Domov](#)

[Javni razpisi](#)

[Skupna kmetijska politika po 2020](#)

[PRP 2014-2020](#)

[Označevanje aktivnosti](#)

[INFO točke](#)

[Knjižnica](#)

[Evropsko partnerstvo za inovacije  
\(EIP\)](#)

[Podeželje prihodnosti "Pametne  
Vasi"](#)



POSODOBLJEN OKVIRNI TERMINSKI  
NACRT JAVNIH RAZPISOV - MAJ 2020

[Več >>](#)



Vprašaj  
ministrstvo



Naroči se  
na novice

# Vsebina predstavitve

## 3. Odgovori na vprašanja

# Hvala za pozornost !

Kontaktna oseba:

Zoran Planko

Ministrstvo za kmetijstvo, gozdarstvo in prehrano, Dunajska 22, 1000 Ljubljana

+386 (0)1 478 90 93

zoran.planko@gov.si