



PROGRAM
RAZVOJA
PODEŽELJA
www.program-podezelja.si



REPUBLIKA SLOVENIJA
MINISTRSTVO ZA KMETIJSTVO IN OKOLJE



Univerza v Ljubljani
Biotehniška fakulteta
Oddelek za zootehniko

SLOVENSKE AVTOHTONE IN TRADICIONALNE PASME DOMAČIH ŽIVALI



Evropski kmetijski sklad za razvoj podeželja: Evropa investira v podeželje



Kazalo vsebine

LIPICANSKI KONJ – slovenska avtohtona pasma	1
SLOVENSKI HLADNOKRVNI KONJ – slovenska avtohtona pasma	5
POSAVSKI KONJ – slovenska avtohtona pasma	8
LJUTOMERSKI KASAČ – slovenska tradicionalna pasma	11
HAFLINŠKI KONJ – slovenska tradicionalna pasma	14
CIKASTO GOVEDO – slovenska avtohtona pasma	16
LISASTO GOVEDO – slovenska tradicionalna pasma	19
RJAVO GOVEDO – slovenska tradicionalna pasma	22
KRŠKOPOLJSKI PRAŠIČ – slovenska avtohtona pasma	25
SLOVENSKA LANDRACE – LINIJA 11 – slovenska tradicionalna pasma prašičev	28
SLOVENSKA LANDRACE – LINIJA 55 – slovenska tradicionalna pasma prašičev	30
SLOVENSKI VELIKI BELI PRAŠIČ – slovenska tradicionalna pasma	32
JEZERSKO-SOLČAVSKA OVCA – slovenska avtohtona pasma	34
BOVŠKA OVCA – slovenska avtohtona pasma	38
BELOKRANJSKA PRAMENKA – slovenska avtohtona pasma	42
ISTRSKA PRAMENKA – slovenska avtohtona pasma	46
OPLEMENJENA JEZERSKO-SOLČAVSKA OVCA – slovenska tradicionalna pasma	50
DREŽNIŠKA KOZA – slovenska avtohtona pasma	53
SLOVENSKA SANSKA KOZA – slovenska tradicionalna pasma	57
SLOVENSKA SRNASTA KOZA – slovenska tradicionalna pasma koz	61
ŠTAJERSKA KOKOŠ – slovenska avtohtona pasma kokoši	64
SLOVENSKA GRAHASTA KOKOŠ – slovenska tradicionalna pasma	67
SLOVENSKA SREBRNA KOKOŠ – slovenska tradicionalna pasma	69
SLOVENSKA RJAVA KOKOŠ – slovenska tradicionalna pasma kokoši	71
SLOVENSKA POZNO OPERJENA KOKOŠ – slovenska tradicionalna pasma kokoši	73
KRANJSKA ČEBELA – slovenska avtohtona podvrsta medonosne čebele	75
KRAŠKI OVČAR (KRAŠEVEC) – slovenska avtohtona pasma	78

LIPICANSKI KONJ

– slovenska avtohtona pasma

Razvoj pasme

Lipicanski konj je ena najstarejših kulturnih pasem konj na svetu. Ime pasme se navezuje na Lipico, na kraj izvora pasme na slovenskem Krasu. Kobilarno Lipica je leta 1580 ustanovil habsburški nadvojvoda Karel II., ki je Lipico s posestvom odkupil od tržaškega škofa. Za oplemenjevanje kraških kobil, ki so že v antiki in v srednjem veku slovele po svoji lepoti, vzdržljivosti in čvrsti konstituciji, so uporabljali žrebce španske, neapolitanske, danske in kladrubške reje in od prve polovice 19. stoletja tudi arabske pasme.

Opis pasme

Lipicanski konj je skladen, eleganten in plemenit konj srednjega okvirja, ki je primeren za izvajanje klasičnih dresurnih elementov, za jahanje in vprego. Ima plemenito suho glavo, visoko nasajen labodji vrat, daljši in čvrst hrbet ter raven križ. Trup, na krajših nogah z dobro oblikovanimi sklepi in čvrstimi kopiti, je globok in širok.



Dvoletna žrebica lipicanske pasme na paši (Foto: K. Potočnik)

Značilnosti pasme

Lipicanski konj je toplokrvna pasma konj. Odlikujejo ga visoki hodi, ki so energični, lahkotni in zelo izdatni. Dodatno ga odlikujejo vzdržljivost, vsestranska uporabnost, skromnost in odpornost. Dobro so prilagojeni za pašo na kamnitih kraških pašnikih. Žrebeta se ožrebijo kot vranci, rjavci ali celo lisjaki. Večina lipicanskih konj z leti postopoma osivi, najpogosteje popolnoma osivijo v starosti med petim in osmim letom. Tisti, ki ne začnejo siveti v prvih mesecih življenja, ohranijo nespremenjeno barvo dlake vse življenje – v Sloveniji je takšnih konj zelo malo. Do pred dvesto leti so lahko bili lipicanci tudi črni, rjavi ali z belimi lisami. Kasneje so začeli odbirati živali, ki so se ožrebile temne (najpogosteje črne barve) in so s staranjem osivele.

Načini in nameni reje

V Kobilarni Lipica in pri rejcih, vključenih v Združenje rejcev lipicanca Slovenije, konje redijo na tradicionalen način, ki zagotavlja optimalen fizični razvoj živali in vrsti specifično socializacijo. V času vegetacije so v Kobilarni Lipica kobile z žrebeti na paši, delovni konji pa v treningu oz. so vključeni v delo na področju turizma in športa. Rejci redijo plemenske kobile na paši ali v hlevski reji z izpustom. Pretežni del krmnega obroka, ko ni pašne sezone, predstavlja seno. Lipicanski konji so še posebej skromni in zmorejo lažje delo tudi



Žrebička lipicanske pasme (Foto: K. Potočnik)



Devetletni plemenski žrebec lipicanske pasme (Foto: B. Luštrek)

le ob krmljenju s senom brez dodatka močnih krmil. Lipicanski konj je najbolj znan po sposobnostih, ki jih zahteva dresurno jahanje oz. španska jahalna šola. Posamezne živali so sposobne izvesti tudi najtežje elemente španske jahalne šole nad zemljo: levada, pasada, kurbeta ali kapriola. Konji so primerni za delo pod sedlom, vrhunske rezultate pa dosegajo tudi v vprežnih disciplinah. Uporabni so za turistične in rekreativne namene za nekoliko zahtevnejše jahače in vodnike vpreg. Posamezni konji so vključeni v aktivnosti in terapije s pomočjo konja, uporabljajo jih tudi za lažja kmetijska dela. Posamezne kobile uporabljajo za prirejo kobiljega mleka, iz katerega izdelujejo različne izdelke (kozmetika ...).

Ohranjanje

Reja lipicanskega konja pomeni poleg ohranjanja slovenske naravne in kulturne dediščine pomemben prispevek k biotski raznovrstnosti v živinoreji na lokalnem, regionalnem in tudi globalnem nivoju. Lipicanski konj predstavlja nacionalno bogastvo, ki ni omejeno z državno in tudi ne z etnološko mejo, zato je skrb za ohranjanje reje v soglasju z usmeritvami in interesi drugih držav članic Evropske unije. V Sloveniji je populacija lipicanskih konj v zadnjih letih konstantna, vendar je zaradi maloštevilnosti in razpršenosti celotne populacije pasma uvrščena med ranljive. Pri tem je treba upoštevati, da pasmo redijo tudi izven meja Republike Slovenije



Lipicanci (Foto: K. Potočnik)



INFORMACIJE

ZDRUŽENJE REJCEV LIPICANCA SLOVENIJE

Lipica 5

6210 Sežana

Tel.: +386 (0)41 676 824

e-naslov: info@lipizzan-slovenia.com

Splet: www.lipizzan-slovenia.si/

KOBILARNA LIPICA

Lipica 5

6210 Sežana

Tel.: +386 (0)5 7391 580

e-naslov: info@lipica.org

Splet: www.lipica.org

SLOVENSKI HLADNOKRVNI KONJ

– slovenska avtohtona pasma

Razvoj pasme

Pasma slovenski hladnokrvni konj se je izoblikovala na območju severovzhodne Slovenije in Gorenjske iz številnih, že izumrlih, pasem: posavinskega, bohinjskega, kobariškega, medžimurskega, alpskega in drugih pasem konj. V času avstro-ogrske monarhije so takrat prisotne hladnokrvne populacije kobil oplemenjevali z belgijskimi in noriškimi žrebci. Iz teh populacij se je v preteklih desetletjih izoblikovala sedanja slovenska hladnokrvna pasma konj. Danes je pasma razširjena po celotnem območju Slovenije.

Opis pasme

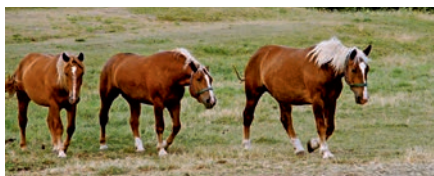
Slovenski hladnokrvni konj je skladen, čvrst, plemenit hladnokrvni konj srednje velikega okvirja. Trup je globok in širok. Noge, z dobro oblikovanimi sklepi, so čvrste. Prisotne so vse barve dlake razen lisaste. Prevladujejo konji rjave, lisičje in črne barve.



Slovenski hladnokrvni konj (Foto: M. Mesarič)



Slovenski hladnokrvni konj - kabila z žrebetom (Foto: V. Rezar)



Slovenski hladnokrvni konji na paši (Foto: V. Rezar)

Značilnosti pasme

Slovenskega hladnokrvnega konja odlikujejo čvrsta konstitucija, zgodnja zrelost, delovna vztrajnost, dobra rast in dobra plodnost. Dobro izkorišča krmo in ima umirjen temperament. Konj je delavoljen, dobrohotnega in umirjenega značaja. Številni rejci v ravninskih območjih redijo velike in težke hladnokrvne konje, v hribovitih območjih pa se odločajo za robustne in težke, vendar manjše živali.

Načini in nameni reje

Reja slovenskega hladnokrvnega konja je ekstenzivna. V času vegetacije so mladi konji ter plemenske kobile z žrebeti pretežno na paši. V rejah, kjer se ukvarjajo z intenzivnejšim pitanjem žrebet, le-te dodatno krmijo z močno krmo. S pašo preprečujemo zaraščanje in ohranjanje kulturne krajine. Zaradi zgodnje zrelosti in dobrega izkoriščanja krme se pretežni del populacije redi za vzrejo klavnih žrebet, za prirejo mesa in mesnih izdelkov. Pasma je primerna tudi za prirejo mleka ter izdelkov iz kobiljega mleka. Konje uporabljajo za lažja kmetijska opravila na polju in v gozdu ter za rekreativne namene in v turizmu, zlasti v vpregi. Pasma je manj zahtevna za šolanje, konji pa hitro sprejmejo delo pod sedlom in v vpregi. Velik delež konj se lahko izšola za aktivnosti in terapije s pomočjo konja.

Ohranjanje

V Sloveniji se velikost populacije slovenskih hladnokrvnih konj v zadnjih letih zelo malo spreminja. Glede na merila ogroženosti spada populacija v tvegano stopnjo ogroženosti. Velikost populacije omogoča ohranjanje značilnih lastnosti pasme in ob skrbnem načrtovanju parjenja ohranitev genetske pestrosti populacije.



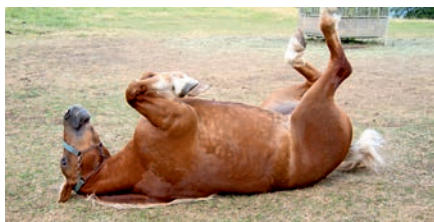
Slovenski hladnokrvni konj (Foto: V. Rezar)



Slovenski hladnokrvni konj - plemenski žrebec (Foto: M. Mesarič)



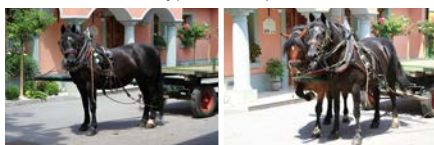
Slovenski hladnokrvni na paši (Foto: T. Gobec)



Slovenski hladnokrvni konj (Foto: V. Rezar)



Slovenski hladnokrvni konj (Foto: V. Rezar)



Slovenski hladnokrvni konj v vpregi (Foto: V. Rezar)



Slovenski hladnokrvni konj čreda na paši (Foto: M. Mesarič)



Slovenski hladnokrvni konj (Foto: V. Rezar)

i

INFORMACIJE

ZDRUŽENJE REJCEV KONJ SLOVENSKE HLADNOKRVNE PASME

Vavpča vas 33

8333 Semič

Tel.: +386 (0)41 373 994

Splet: www.hladnokrvnikonji.com

POSAVSKI KONJ

– slovenska avtohtona pasma

Razvoj pasme

Pasma se je izoblikovala na osnovi avtohtonih populacij konj, ki so jih redili v porečju Save, predvsem v Posavju. Kobile te pasme so nenačrtno oplemenjevali z žrebci različnih pasem, predvsem s hladnokrvnimi v tipu belgijskega konja. Danes najdemo pasmo posavskega konja ob dolnjem toku reke Save na območju Krškega in Brežic, redijo ga tudi na Hrvaškem.

Opis pasme

Posavski konj je manjšega okvirja. Ima manjšo ozko glavo, srednje dolg vrat, kratek hrbet, širok in zmerno pobit križ. V prsah je globok, ima kratke in čvrste noge z razmeroma velikimi in čvrstimi kopiti. Spodnji del nog je porasel z zaščitno dlako. Trup je globok in širok. Živali so večinoma rjave in črne barve, lisičja in siva barva dlake sta redki.

Značilnosti pasme

Posebne značilnosti te pasme konj so čvrsta konstitucija, vztrajnost in delavoljnost, dobro izkoriščanje krme in dobra plodnost. Konji imajo dobrohoten značaj in so prilagojeni skromnim pogojem reje. Žrebci so večji in bolj robustni od kobil (spolni dimorfizem).



Posavski konj - plemenski žrebec (Foto: M. Mesarič)



Posavski konj na paši (Foto: V. Rezar)



Posavski konj - plemenski žrebec (Foto: M. Mesarič)



Žrebec posavske pasme (Foto: V. Rezar)



Posavski konj - kobila z žrebetom (Foto: V. Rezar)



Posavski konji na pašniku (Foto: V. Rezar)



Posavski konji v vpregi (Foto: V. Rezar)

Načini in nameni reje

Reja posavskih konj je pretežno ekstenzivna. V času vegetacije je večji del populacije na paši. V veliki meri se ta pasma konj redi za vzrejo klavnih žrebet. Pasma odlikuje dobra klavnost, zato se uporablja tudi za prirajo mesa in mesnih izdelkov. V rejah, kjer se ukvarjajo z intenzivnejšim pitanjem žrebet, le-te dodatno krmijo z močno krmo. Konje uporabljajo za lažja kmetijska opravila na polju in v gozdu ter za rekreativne namene in v turizmu, zlasti v vpregi. Konji so manj zahtevni za šolanje in hitro sprejmejo delo pod sedlom in v vpregi. Velik delež konj se lahko izšola za aktivnosti in terapije s pomočjo konja.

Ohranjanje

Velikost populacije posavskih konj se v zadnjih letih nekoliko povečuje. Glede na merila ogroženosti uvrščamo populacijo med ranljive pasme.



INFORMACIJE

SLOVENSKO ZDRUŽENJE REJCEV KONJ PASME POSAVEC

Ravno 4

8274 Raka

e-naslov: marjeta.metelko@gmail.com

Splet: www.posavec.si

LJUTOMERSKI KASAČ

– slovenska tradicionalna pasma

Razvoj pasme

Pasma ljutomerski kasač ima dolgo tradicijo. V Ljutomeru so prve konjske dirke potekale leta 1874 in to kar na cesti od Križevcev do Ljutomera. Na tem območju so ustanovili Dirkalno društvo Ljutomer, ki je drugo najstarejše v Evropi. Začetnik reje dirkalnih konj je bil grof Rudolf Warren – Lippitt. Kmetje so te konje hkrati uporabljali tudi za kmečka dela. Že leta 1884 so uvozili prvega norfolškega kasača Radautza in orlovskega kasača Krolika. Kasneje so navkljub posameznim poskusom z drugimi kasači (orlov kasač Hipoli in nekateri francoski kasači) uporabljali večinoma le še ameriške kasače. Pasma je razširjena zlasti na severovzhodnem območju Slovenije.

Opis pasme

Konji so skladne telesne gradnje, srednjega okvirja, dobrohotnega in živahnega značaja ter pravilnih in izdatnih hodov. Telesna zgradba omogoča racionalne hode, še posebej v kasu, da lahko konj z malo energije premaga najdaljšo pot. Ljutomerski kasač je zgodaj zrela pasma. Možne so različne barve dlake, prevladujejo živali rjave barve.



Plemenski žrebec pasme ljutomerski kasač (Foto: M. Mesarič)

Značilnosti pasme

Prvotni namen reje ljutomerskega kasača je bila vzreja delovnega konja, kasneje se je preoblikoval v športnega in rekreativnega konja. Kasač teče tako, da skupaj pomika naprej zadnjo levo in prednjo desno nogo, nato pa ostali dve. Pri ostalih športih konj pomika istočasno skupaj dve sprednji in nato dve zadnji nogi. Vse te veščine so delno prisotne v genih konja, ostalih se nauči v zgodnji mladosti, saj se trening konja začne pri starosti enega leta. Prva dva meseca učenja se je s konjem treba voziti počasi, da pridobi hitrost, potem je enkrat tedensko na vrsti hitra vožnja. Ljutomerski kasač je zgodaj zrela pasma.

Načini in nameni reje

Reja je pretežno hlevska v kombinaciji s pašo in izpusti za plemenske kobile in žrebeta. Kasneje se podmladek in tekmovalne konje redi v posameznih boksih in se jih redno trenira oz. pripravlja za tekmovanja. Glavni namen reje je vzreja dirkalnih konj. Zgodnja zrelost omogoča, da konji tekmujejo že kot dvoletniki. Konji, ki ne dosegajo normiranih časov za tekmovanja, se uporabljajo za rekreacijo, turistično jahanje in vožnjo v vpregi. Večina rejcev redi ljutomerske kasače zaradi tradicije in ljubezni do konj in kasaškega športa, vedno manj se uporabljajo za kmečka opravila.



Ljutomerski kasač - žrebec (Foto: M. Mesarič)



Žrebec pasme ljutomerski kasač (Foto: J. Dolinšek)



Ljutomerski kasači na paši (Foto: M. Mesarič)



INFORMACIJE

KASAŠKA ZVEZA SLOVENIJE

Cesta I. slovenskega tabora 13a

9240 Ljutomer

Tel.: +386 (02) 581 18 59

e-naslov: kasaskiklub.ljutomer@siol.net

HAFLINŠKI KONJ

– slovenska tradicionalna pasma

Razvoj pasme

Haflinški konji so nastali na območju nekdanje enotne Tirolske s križanjem avstrijskih avtohtonih alpskih tovornih kobil in arabskih žrebcev, kjer jih redijo še danes. Pasma je razširjena po celem svetu in jo redijo v več kot šestdesetih državah. Ocenjuje se, da šteje svetovna populacija haflinških konj blizu 300.000 živali. Pasma je danes razširjena tudi na celotnem območju Slovenije.

Opis pasme

Haflinški konji so manjšega okvirja, imajo kratko, suho in plemenito glavo z ravno ali rahlo vbočeno nosno linijo, s širokim čelom ter velikimi in jasnimi očmi. Vrat je srednje dolg in dobro omišičen. Viher je dobro izražen. Srednje dolg trup je širok in globok ter dobro omišičen. Ledja so kratka, križ zmerno položen in dobro omišičen. Noge, z dobro grajenimi sklepi ter čvrstimi in pravilno oblikovanimi kopiti, so pravilno oblikovane, čvrste in suhe. Konji so večinoma lisičje barve s svetlejšo, redkeje tudi temnejšo grivo.

Značilnosti pasme

Za haflinške konje je značilna skladna telesna zgradba s čvrstim telesnim ustrojem in dobro izkoriščanje krme, odlikuje jih tudi dobra plodnost in vsestranska uporabnost.



Žrebec haflinške pasme konj (Foto: M. Mesarič)

Načini in nameni reje:

Rejci redijo haflinške konje praviloma ekstenzivno na tradicionalen način. V času vegetacije so mladi konji ter plemenske kobile z žrebeti pretežno na paši. Kot dober delovni konj je uporaben za lažja dela v kmetijstvu, še posebej v hribovitih območjih. Ekonomski vidik reje pogosto predstavlja vzreja klavnih žrebet. Uporaben je tudi za rekreacijsko jahanje in turizem. Velik delež konj se lahko izšola za aktivnosti in terapije s pomočjo konja. Pasma je pomembna za povezovanje urbanega s podeželskim prebivalstvom.



Kobila haflinške pasme z žrebetom (Foto: S. Bergant)



INFORMACIJE

SLOVENSKO ZDRUŽENJE REJCEV KONJ PASME HAFLINGER

Kokra 42

4205 Preddvor

e-mail: info@haflinger.si

Splet: www.haflinger.si

CIKASTO GOVEDO

– slovenska avtohtona pasma

Razvoj pasme

Pasma izvira iz severozahodnega alpskega dela Slovenije, ki zajema tudi Bohinj, ki je največje planšarsko središče v Sloveniji. V preteklosti je bilo cikasto govedo najštevilčnejša pasma v sistemu planšarstva, zlasti v bohinjskih planinah. Leta 1964 so cikasto pasmo začeli zamenjevati z lisasto in rjavo pasmo, kar je povzročilo skorajšnje izumrtje. Pasma je zdaj razširjena po celotnem območju Slovenije. Najštevilčnejše reje so v osrednjeslovenski, gorenjski in savinjski regiji.

Opis pasme

Osnovna barva dlake so različni odtenki med rdečo in kostanjevo rjavo barvo. Po hrbtu imajo živali belo liso, ki se nadaljuje proti stegnu in tudi naprej preko trebuha in prsnega koša čez golen. Bele pase na stegnih in golenih so različno široke, pogosto tudi niso prisotne. Živali cikaste pasme so manjšega okvirja in skladnih telesnih oblik. Imajo kratko enobarvno glavo z izrazitimi očmi ter lahke in tanke navzgor usmerjene rogove z ukrivljeno linijo. Barva gobca je rožnata, vrat je dolg in tanek, križ pogosto pobit, noge so čvrste s trdimi parklji.



Krave cikaste pasme (Foto: M. Pollack)



Krava cikaste pasme s teletom (Foto: M. Simčič)

Značilnosti pasme

Krave cikaste pasme so bile v preteklosti znane kot odlične molznice. Pasma je odlično prilagojena lokalnim pogojem reje in je primerna za pašo tudi na skromnih in strmih pašnikih. Odlikuje jih dobra plodnost, dolga življenjska doba, izraziti materinski čut in nezahtevnost za rejo.

Načini in nameni reje

Cikasto govedo se redi ekstenzivno po tradicionalnih tehnologijah reje. V času vegetacije je večina populacije na celodnevni paši, ki se začne v okolici kmetij in nadaljuje do najvišje ležečih pašnikov v planinah. V zimskem času je krmni obrok pogosto sestavljen samo iz sena ali travne silaže brez dodatkov močne krme. Pasma se v zadnjih letih vse bolj širi tudi v ekološko rejo. Cikasto govedo je kombinirana pasma z večjim poudarkom na prireji mleka, vendar večina rejcev redi krave cikaste pasme kot krave dojilje za prirejo odstavljenih telet za zakol ali nadaljnje pitanje. Biki pitanci dosegajo dobro klavnost in velik delež mesa zaradi tankih kosti. Počasi se povečuje število rejcev, ki pasmo uporabljajo za prirejo mleka in predelavo v mlečne izdelke (sir, skuta, jogurt).

Ohranjanje

Z ohranjanjem cikastega goveda se v Sloveniji ohranja tudi tradicija planšarstva. Velikost populacije cikastega goveda se v zadnjih letih zelo povečuje, kar je dokaz, da je pasma med rejci zelo priljubljena. Glede na merila ogroženosti spada populacija med ogrožene pasme. Velikost populacije omogoča ohranjanje za pasmo značilnih lastnosti in ob skrbnem načrtovanju parjenja ohranitev genetske pestrosti populacije.



Kravi cikaste pasme (Foto: M. Pollack)



INFORMACIJE

ZDRUŽENJE REJCEV AVTOHTONEGA CIKASTEGA GOVEDA V SLOVENIJI

Cesta v Bonovec 1

1215 Medvode

Tel.: +386 (0)1 83 25 381

Splet: www.cikastogovedo.si

LISASTO GOVEDO

– slovenska tradicionalna pasma

Razvoj pasme

Lisasta pasma goveda izhaja iz populacije švicarskega simentalskega goveda, ki je nastalo v dolinah Simme in Saane (zahodna Švica). V drugi polovici 19. stoletja so začeli s kupovanjem in uvozom te pasme iz Švice v osrednjo Slovenijo. V Pomurje se je pasma razširila iz Madžarske. Pasma je danes razširjena po večjem območju Slovenije, najbolj v savinjski, osrednjeslovenski in podravski regiji. Sicer je pasma razširjena po celem svetu.

Opis pasme

Živali so rumenorjave do rdeče barve z večjimi ali manjšimi belimi lisami. Bela glava ali vsaj bela lisa na glavi je dominantna lastnost. Bela je tudi konica repa (čop). Sluznice, parklji in rogovi so svetli, živali so večjega okvirja.

Značilnosti pasme

Lisasta pasma je najštevilčnejša pasma goveda v Sloveniji. Odlikuje jo dobra mlečnost, visoka vsebnost beljakovin in maščob v mleku, veliki dnevni prirasti pitancev, dobra omišičenost, dobre pitovne in klavne lastnosti. V rejah krav dojilj je prisoten tudi dober materinski čut, dobra prilagodljivost na okolje ter lahke telitve vitalnih telet. So tudi dobre rejnice, saj poleg svojega teleta lahko vzrejajo še dodano tele od druge krave.



Čreda krav lisaste pasme (Foto: M. Špur)



Tele lisastega goveda na paši (Foto: M. Špur)



Molznica lisaste pasme (Foto: M. Špur)



Krava lisaste pasme s teletom (Foto: M. Špur)

Načini in nameni reje

Lisasta pasma je kombinirana pasma govedi, ki se uporablja tako za prirajo mleka kot za prirajo kakovostnega mesa. Intenzivne hlevske reje so namenjene priraji mleka, manj intenzivne reje so kombinirane, torej namenjene priraji mleka in mesa. V času vegetacije so živali preko dneva tudi na paši. Nekatere črede z lisastim govedom so vključene v sistem reje krav dojilj, katerega cilj je priraja odstavljenih telet za nadaljnje pitanje. Črede krav dojilj so običajno na celodnevni paši brez dodatka močnih krmil. Pozimi je govedo uhlevljeno in krmljeno z osnovnim obrokom iz sena, travne in koruzne silaže ter z dodatkom močnih krmil.



INFORMACIJE

ZVEZA DRUŠTEV REJCEV GOVEDI LISASTE PASME SLOVENIJE

Pivola 10

2311 Hoče

e-naslov: marjan.janzekovic@uni-mb.si

Splet: www.liska.si

RJAVO GOVEDO

– slovenska tradicionalna pasma

Razvoj pasme

Rjavo govedo izvira iz Švice, razširjeno je bilo tudi v avstrijskih deželah Vorarlberg in Tirolska ter na Bavarskem v Nemčiji. Napredni rejci in graščinska posestva v Sloveniji so plemensko rjavo govedo kupovali zlasti v pokrajini Montafon v deželi Vorarlberg, ker je veljalo za bolj mlečno. Rjavo pasmo so v Sloveniji začeli načrtno uvajati na začetku 20. stoletja, ko so začeli s to pasmo pretapljati lokalne populacije govedi. Najbolj se je razširila na Dolenjskem, na Krasu in na Goriškem. Na Goriškem, ki je bilo v času med obema vojnama pod Italijo, so uvajali rjavo govedo iz Švice in Tirolske. V 60. letih 20. stoletja se je začelo masovno oplemenjevanje rjave pasme z ameriško rjavo pasmo, ki je že bila izrazito mlečna pasma. Pasma je zdaj razširjena skoraj po celotnem območju Slovenije, najbolj na Primorskem, v delu Ljubljanske kotline, na Notranjskem, Dolenjskem, Savinjskem in Šaleškem.

Opis pasme

Možni so številni odtenki rjave do sive barve dlake z možnostjo rahlih belih pigmentiranih delov. Sluznice, konice rogov in parklji so temne barve. Tipične lastnosti zunanosti so velik okvir, obsežen prsni koš, ki se nadaljuje v obsežen vamp in slabša omišičenost zadnjega dela telesa.



Krava rjave pasme (Foto: N. Petrič)



Rjavo govedo na paši (Foto: N. Petrič)

Značilnosti pasme

Rjavo govedo odlikuje velika prilagodljivost skromnejšim razmeram reje, dolgoživost, odpornost in odlično izkoriščanje voluminozne krme. Temni parklji omogočajo uspešno pašo tudi na kamnitih kraških tleh. Zaradi dolgoživosti in dobre plodnosti si rjavo govedo tudi vse bolj utira pot v sonaravne oblike reje.

Načini in nameni rejbe

Rjava pasma je kombinirana pasma goveda z močnim poudarkom na prireji mleka. Danes se pasma vse bolj usmerja v intenzivno prirejo mleka na osnovi krmnega obroka, prirajenega na travinju. V zadnjih letih se povečuje tudi delež krav, ki so vključene v sisteme rejbe krav dojlj, s katerimi dobimo odstavljena teleta za nadaljnje pitanje. Rjavo govedo postaja vse pomembnejša pasma za ekološko prirejo mleka.



Rjavo govedo na paši (Foto: N. Petrič)

i

INFORMACIJE

ZVEZA REJCEV GOVEDI RJAVE PASME SLOVENIJE

Hacquetova ulica 17

1000 Ljubljana

Tel.: +386 (0)1 28 05 262

e-naslov: mija.sadar@kis.si

Splet: <http://rjavo.govedo.si/>

KRŠKOPOLJSKI PRAŠIČ

– slovenska avtohtona pasma

Razvoj pasme

Prvi znani zapis o pasmi sega v sredino 19. stoletja. Na populacijo so vplivale tudi druge prisotne pasme prašičev na tem območju. Obširneje je pasmo opisal in tudi poimenoval Rohrman v Kmetijskih novicah leta 1899. Med drugim je zapisal, da so prašiči na Krškem polju po zunanosti, barvi in drugih lastnostih zelo izenačeni in da se jih zlahka loči od ostalih pasem. Po drugi svetovni vojni je bila pasma krškopoljski prašič ogrožena zaradi vpeljevanja modernih pasem, omejevanja območja reje in pomanjkanja plemenskih merjascev. Meso krškopoljskega prašiča je bilo v preteklosti osnova za izdelavo kranjske klobase. Izvorno območje krškopoljskega prašiča se pokriva z okolišem, kjer pridelujejo cviček. Danes je reja krškopoljskega prašiča razširjena v vseh regijah Slovenije.

Opis pasme

Krškopoljski prašič je srednje velika pasma. Za pasmo je značilen neprekinjen bel pas čez pleča in sprednje noge, bele barve naj bi bila tudi rilčeva plošča. Preostali del telesa je črn. Glava je srednje velika, z visečimi, srednje dolgimi ušesi in nekoliko konkavnim nosnim profilom. Trup je širok in ne preglobok, hrbet dolg, širok in raven, pleča močna in zaprta ter stegna široka, polna in globoka. Ščetine so močne in ravne ter na obarvanih delih telesa temne.



Krškopoljski prašič - svinji na paši (Foto: V. Rezar)

Značilnosti pasme

Krškopoljski prašič je prilagojen skromnim pogojem reje. Odlikujejo ga dobra ješčnost, velika sposobnost prireje masti in dobra kakovost mesa. Pasma je izredno odporna, ima dobre materinske lastnosti in srednje dobro plodnost. Primerna je tudi za rejo na prostem. Po temperamentu so zelo mirne živali. Maščobnokislinska sestava mesa in slanine krškopoljskega prašiča, vzrejenega na tradicionalen način (vključno s pašo), ugodneje vpliva na zdravje ljudi kot meso in slanina pitancev modernih pasem.

Načini in namen reje

Prevladuje ekstenzivna hlevska reja v kombinaciji z izpustom ali pašo. Pasma je namenjena prireji kakovostnega mesa in slanine. Meso je še posebej okusno, saj ima več medmišične maščobe. Meso je primerno za neposredno uporabo (pečenke) ali za predelavo v suhome-snate izdelke (salame, klobase, pršut ...). Slanina se uporablja za pripravo zaseke in ocvirkov.

Ohranjanje

V Sloveniji se velikost populacije krškopoljskega prašiča v zadnjih letih povečuje. Glede na merila ogroženosti spada populacija med ogrožene pasme. V zadnjih letih je precej zanimanja za rejo krškopoljskih prašičev. Cenjen postaja tudi izven izvornega območja reje. Rejci se odločajo za pitanje krškopoljcev za samooskrbo gospodinjestev s suhome-snatimi izdelki, kakovost mesa pa je vse bolj priznana tudi med slovenskimi gostinci.



Svinji krškopoljske pasme s sesnimi pujski (Foto: Š. Malovrh)



Svinja krškopoljske pasme (Foto: V. Rezar)



Izdelki iz mesa krškopoljske pasme prašičev (Foto: Š. Malovrh)



Krškopoljski prašič (Foto: D. Jug Čigoj)



Mesnine krškopoljskega prašiča (Foto: V. Rezar)



INFORMACIJE

DRUŠTVO REJCEV KRŠKOPOLJSKIH PRAŠIČEV

Cesta prvih borcev 41

8350 Brežice

Tel.: +386 (0)7 49 69 029

KMETIJSKO GOZDARSKA ZBORNICA SLOVENIJE

Gospodinjska ulica 6

1000 Ljubljana

Tel.: +386 (0)1 51 36 600

e-naslov: kgzs@kgzs.si

Splet: www.kgzs.si

SLOVENSKA LANDRACE – LINIJA 11

– slovenska tradicionalna pasma prašičev

Razvoj pasme

Pasma prašičev slovenska landrace – linija 11 izvira iz Švedske, Norveške in Danske. Po uvozu plemenskih prašičev pasme landrace iz Švedske v letu 1958 se je začela sodobna intenzivna reja prašičev v Sloveniji. Živali so se občasno uvažale iz Švedske, Norveške in Kanade. Vzrejna središča za to pasmo so zdaj razširjena na območju Pomurja, Posavja in Ptuja.

Opis pasme

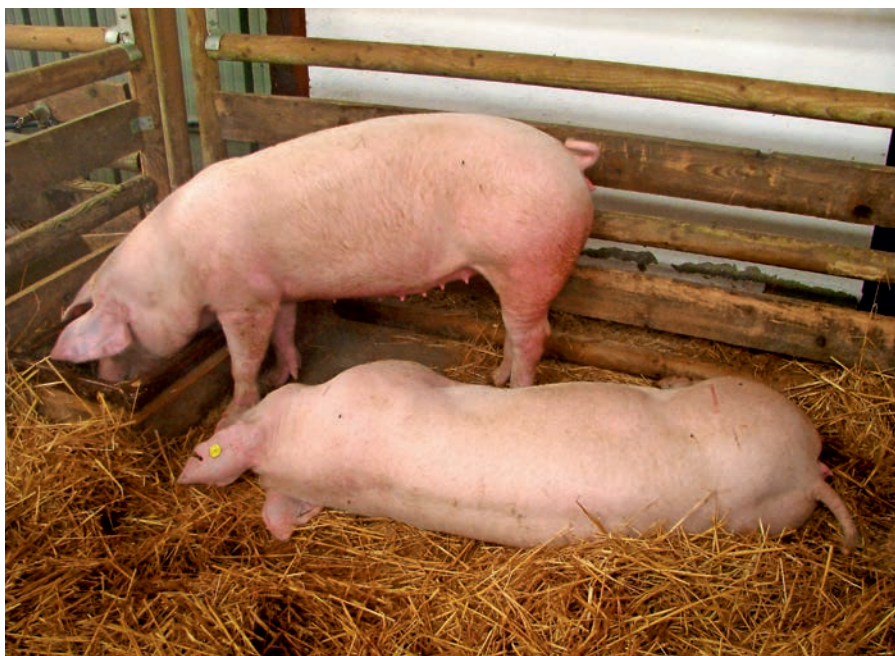
Slovenska landrace – linija 11 je srednje velika moderna mesnata pasma prašičev. Živali so bele barve, z visečimi ušesi in ravno nosno linijo glave. Telo je dolgo in nekoliko zašiljeno (trapezaste oblike) ter na sorazmerno visokih tankih nogah. Pasma je prilagojena našim klimatskim in rejskim razmeram ter je sorazmerno zahtevna glede uhlevitve in krme.

Značilnosti pasme

Pasma odlikujeta dobra plodnost in materinski čut, saj so svinje zelo dobre matere. V gnezdih prihaja le do manjših izgub pujskov. Rast je srednje dobra in ravno tako mesnatost.



Svinja pasme slovenska landrace – linija 11 (Foto: D. Prevalnik)



Mladici pasme slovenska landrace – linija 11 (Foto: Š. Malovrh)

Načini in namen reje

Prevladuje intenzivna hlevska reja. Slovenska landrace – linija 11 se uporablja kot maternalna pasma, kar pomeni, da je namenjena prireji mladic križank, ki se jih potem uporablja kot matere pitancem. To pasmo redijo reje, ki imajo status vzrejne središča z nukleusom (vzrejajo čistopasemske živali), ali vzrejna središča, ki vzrejajo mladice križanke. Rejci večino krme pridelajo sami, dokupujejo le beljakovinske in mineralno-vitaminske dodatke.



INFORMACIJE

KMETIJSKO GOZDARSKA ZBORNICA SLOVENIJE

Gospodinjska ulica 6

1000 Ljubljana

Tel.: +386 (0)1 51 36 600

e-naslov: kgzs@kgzs.si

Splet: www.kgzs.si

SLOVENSKA LANDRACE – LINIJA 55

– slovenska tradicionalna pasma prašičev

Razvoj pasme

Pasma izvira iz Nemčije, kjer so jo v preteklosti imenovali nemška oplemenjena pasma. Priznana je bila leta 1893 in je nastala s križanjem avtohtonih pasem prašičev z jorkširjem in prašiči bele žlahtne pasme. Po letu 1953 so prašiče pasme nemški landrace oplemenjevali s pasmo holandski landrace in jo na nekaterih območjih skoraj pretopili. V Sloveniji je danes pasma razširjena le na eni kmetiji v Pomurju.

Opis pasme

Prašiči pasme slovenska landrace – linija 55 so bele barve in imajo precej močno glavo z visečimi ušesi. Trup je dolg in širok s poudarjenimi plečkami in stegni.

Značilnosti pasme

Pasma je znana po večji zmogljivosti za rast. V primerjavi z drugimi sodobnimi pasmami prašičev je manj plodna. Potomce lahko pitamo na večjo telesno maso, a imajo nekoliko slabšo mesnatost na račun večje zamaščenosti.



Merjasec pasme slovenska landrace – linija 55 (Foto: Š. Malovrh)



Merjasec pasme slovenska landrace – linija 55 (Foto: D. Prevalnik)

Načini in nameni reje

Prevladuje intenzivna hlevska reja z namenom zagotavljanja plemenskih svinj in merjascev za obnovo plemenskih čred.



INFORMACIJE

KMETIJSKO GOZDARSKA ZBORNICA SLOVENIJE

Gospodinjska ulica 6

1000 Ljubljana

Tel.: +386 (0)1 51 36 600

e-naslov: kgzs@kgzs.si

Splet: www.kgzs.si

SLOVENSKI VELIKI BELI PRAŠIČ

– slovenska tradicionalna pasma

Razvoj pasme

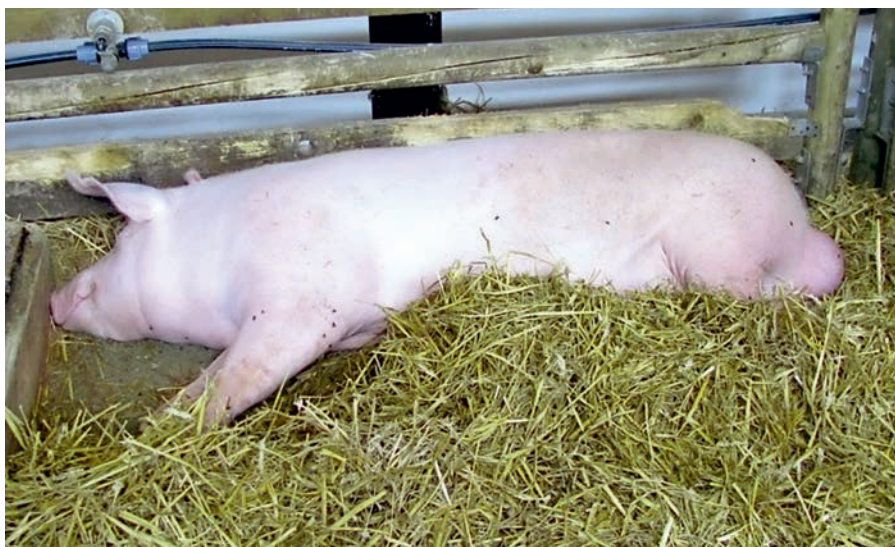
Pasma izvira iz Velike Britanije, kasneje se je razširila tudi v druge evropske države. V Sloveniji jo redijo na eni kmetiji na območju Pomurja.

Opis pasme

Prašiči te pasme so bele barve. Imajo pokončna ušesa ter značilno ukrivljeno nosno linijo. Telo, na dolgih nogah, je dolgo in pravokotno oblikovano. Pasma je prilagojena našim klimatskim in rejskim razmeram ter precej zahtevna glede reje in krme.



Merjasec pasme slovenski veliki beli prašič (Foto: D. Prevalnik)



Merjasec pasme slovenski veliki beli prašič (Foto: Š. Malovrh)

Značilnosti pasme

Pasmo odlikuje dobra plodnost, pujski so nekoliko lažji in precej občutljivi, zato so v čistopasemski reji do odstavitve sorazmerno velike izgube. Rast pitancev je dobra. Klavne polovice so mesnate. Pasma je glede rejskih razmer in krme precej zahtevna.

Načini in namen reje

Prevladuje intenzivna hlevska reja. Zaradi dobre plodnosti uporabljamo svinje te pasme predvsem kot maternalno linijo. Živali odlikuje dobra rast. Rejci večino krme pridelajo sami, dokupujejo le beljakovinske in mineralno-vitaminske dodatke.



INFORMACIJE

KMETIJSKO GOZDARSKA ZBORNICA SLOVENIJE

Gospodinjska ulica 6

1000 Ljubljana

Tel.: +386 (0)1 51 36 600

e-naslov: kgzs@kgzs.si

Splet: www.kgzs.si

JEZERSKO-SOLČAVSKA OVCA

– slovenska avtohtona pasma

Razvoj pasme

Jezersko-solčavska ovca je nastala s križanjem domače primitivne ovce z bergamaško in padovansko pasmo. Osnovna populacija za nastanek planinskih ovc v vzhodnih Alpah je bila majhna, odporna in plodna ovca, poimenovana "Zaupelschaf". V zgodovinskih virih najdemo še druga lokalna poimenovanja. Jezerske ovce so bile najrajene na sejmu v Parizu že leta 1856. Danes je pasma razširjena po celotnem območju Slovenije.

Opis pasme

Jezersko-solčavska ovca ima srednje velik okvir, velika viseča ušesa ter dolg, z volno poraščen rep, ki sega pod skočni sklep. Ovce imajo značilno izbočeno nosno linijo glave, ki jo je pasma dobila po bergamaški ovci in kakovostno volno, ki jo je podedovala po padovanski ovci. Volna je večinoma bele barve, pojavljajo se tudi črne, vendar so v resnici temno rjave. Pri belih ovcah je zaželeno temna barva okrog oči in pod očmi (solza) ter na konicah ušes. Noge so dolge in čvrste. Spada med brezrožne pasme ovc.

Značilnosti pasme

Pasmo odlikujejo dobra in letoletna plodnost, dolgoživost, odpornost ter prilagodljivost. Pasma spada med zgodaj spolno dozorele in je plodna preko celega leta.



Jezersko-solčavska pasma (Foto: N. Petrič)



Ovca jezersko-solčavske pasme (Foto: Arhiv DPORD, BF, UL)

Njena odlika so lahke jagnjitve in pogosti dvojčki. Ovce imajo dobro izražene materske lastnosti in dobro skrbijo za rojena jagnjeta. Čvrste in dolge noge ter sabljast skočni sklep ji omogočajo dobro hojo po strmih gorskih pašnikih. Ovce imajo dobro izražene pašne lastnosti. Zaradi dobre plodnosti je pasma zelo primerna za gospodarsko križanje z mesnimi pasmami.

Načini in nameni reje

Tehnologija reje jezersko-solčavske pasme je tradicionalna, z manjšimi razlikami med rejci. V času vegetacije reja ovc temelji na paši. Rejci na izvornem območju jezersko-solčavske pasme uporabljajo le jesenske pripuste in tako ovce jagnjijo samo enkrat letno. Drugi rejci omogočajo celoletne pripuste ovc, kar omogoča jagnjitve in posledično ponudbo jagnjetine skozi vso leto. Reja jezersko-solčavske pasme je usmerjena v prirajo jagnjet za meso. Jagnjetina, prirajena na paši, je boljše kakovosti, saj ima večje deleže omega n-3 večkrat nenasičenih maščobnih kislin. Stranski proizvod je volna, iz katere v zadnjem času uspešno izdelujejo in tržijo polstene (filcane) in pletene izdelke.

Ohranjanje

Čprav je populacija jezersko-solčavske pasme ovc razširjena že skoraj po celotnem območju Slovenije, se velikost populacije spreminja. Stanje bi lahko ocenili kot stabilno, spreminjanje velikosti populacije pa lahko pripišemo naključnim vplivom (cena jagnjet, opuščanje reje, menjava pasme/vrste, zmanjšanje staleža). Glede na merila ogroženosti uvrščamo populacijo med neogrožene pasme.



Jagnje jezersko-solčavske pasme (Foto: V. Rezar)



Ovca jezersko-solčavske pasme z mladičem na paši (Foto: V. Rezar)



Oven jezersko-solčavske pasme (Foto: K. Kancler)



Izdelki iz polstene (filcane) volne (Foto: P. Zajc)



Trop ovc jezersko-solčavske pasme ovc (Foto: V. Rezar)



INFORMACIJE

DRUŠTVO REJCEV OVC JEZERSKO-SOLČAVSKE PASME

Zgornje Ježersko 57

4206 Zgornje Ježersko

Tel: +386 (0)4 25 45 220, +386 (0)41 368 903

e-naslov: kovk@siol.net

Splet: www.ovce.si

ZVEZA DRUŠTEV REJCEV DROBNICE SLOVENIJE

Groblje 3

1230 Domžale

Tel.: +386 (0)41 680 551, + 386 (01) 831 00 80

e-naslov: drobnica@km-z.si

Splet: www.drobnica.si

BOVŠKA OVCA

– slovenska avtohtona pasma

Razvoj pasme

Bovška ovca izvira iz prvotne bele ovce, ki je bila nekdaj razširjena v alpskem svetu. Pasma je nastala v zgornji Soški dolini, na širšem območju Bovca in Tolmina, ime je dobila po kraju Bovec, kjer je razširjena še danes.

Opis pasme

Bovška ovca je manjšega okvirja. Glavo ima majhna in plemenito, poraščeno do ušes in po čelu (s čopom ali lahko tudi brez). Ovce imajo majhna, na stran štrleča ušesa, nekatere tudi samo kot štrclje. Volna je groba, dokaj resasta in neizrazito pramenasta. Trebuh običajno ni porasel z volno. Po telesu so večinoma obarvane belo, nekatere tudi črno ali rjavo. Ovce in ovni so brez rogov, s srednje dolgim repom.

Značilnosti pasme

Bovško ovco odlikujejo dobra odpornost, miren temperament in prilagojenost na skromne pogoje reje. Ovce so sezonsko plodne in jagnjijo enkrat letno. Prilagojene so za pašo na hribovskih in gorskih pašnikih. Za bovško pasmo je značilna dobra mlečnost. Bovška ovca je odporna in zdrava, prilagojena našemu okolju.



Bovška ovca (Foto: G. Gorjanc)



Bovška ovca (Foto: V. Rezar)

Načini in nameni reje

Rejci bovške ovce, ki se nahajajo v okolici Bovca, Soče in Loga pod Mangartom, svoje ovce prezimijo v hlevih. Tradicionalni sistem reje drobnice vključuje v času vegetacije planinsko pašo na strmih in hribovitih pašnikih v okolici doline Trente, ki spada v območje Triglavskega narodnega parka. Večji tropi ostajajo v dolini. Pozimi temelji hlevska reja samo na voluminozni krmi. Po odstavitvi jagnjet poteka tradicionalna molža na planinah, kjer vse mleko predelajo v sir in skuto. Glavni proizvod – sir – tržijo pod zaščiteno blagovno znamko »Bovški ovčji sir«. Stranska proizvoda sta albuminska skuta in sirotka. Pasma je namenjena tudi priraji jagnjet, volna je pri bovški pasmi drugotnega pomena. S planinsko pašo ovc čez poletje preprečujejo zaraščanje strmih in odročnih pašnikov.

Ohranjanje

V Sloveniji se v zadnjih letih velikost populacije bovške ovce ne spreminja. Glede na merila ogroženosti spada populacija v ranljivo stopnjo ogroženosti. Ob pazljivem upravljanju omogoča velikost populacije preživetje in zmeren napredek populacije. Večino izdelkov rejci prodajo na domu in poleti v planinah. Povpraševanje po mlečnih izdelkih se povečuje.



Ovčji sir iz mleka bovške pasme ovc (Foto: Arhiv DPORD, BF, UL)



Bovška ovca (Foto: Arhiv DPORD, BF, UL)



Ovčji sir iz mleka bovške ovce (Foto: Arhiv DPORD, BF, UL)



Bovške ovce na paši (Foto: B. Mohorič)



INFORMACIJE

DRUŠTVO REJCEV DROBNICE BOVŠKE

Trenta 34, 5232 Soča

Tel.: +386 (0)41 822 940

e-naslov: domen.cernuta@gmail.com

ZVEZA DRUŠTEV REJCEV DROBNICE SLOVENIJE

Groblje 3

1230 Domžale

Tel.: +386 (0)41 680 551, + 386 (01) 831 00 80

e-naslov: drobnica@km-z.si

Splet: www.drobnica.si

BELOKRANJSKA PRAMENKA

– slovenska avtohtona pasma

Razvoj pasme

Ob reki Kolpi, tj. med Vinico, Adlešiči, Črnomljem in Kočevjem, se je oblikovala populacija pramenke, ki so jo poimenovali belokranjska pramenka. Reja ovc je bila najbolj razvita med Uskoki v Beli krajini, kjer je v 17. stoletju mnogo gospodarjev redilo trope z dvesto ovcami. Belokranjska ovca so začeli imenovati populacijo bele pramenke z dolgim repom, ki so jo redili v Beli krajini. Tam so redili ovce z grobo volno, saj se ovce s fino volno zaradi slabe paše in neprimerne podnebja ne bi obdržale. Prvi zapisi o reji belokranjske pramenke segajo v leto 1875, kjer omenjajo domače ovce, ki so v Vinici poginile zaradi bolezni. Na območju Bele krajine so se po kraških pašnikih pasle številne domače ovce. Za Belokranjce je bila domača ovca izrednega pomena, saj je dobro izkoristila borne skalnate površine s praprotjo in grmovjem.

Opis pasme

Belokranjska pramenka je ovca majhnega okvirja. Ima dolgo pramenasto volno, ki je dobra zaščita pred mrazom in dežjem. Volna je primerna za predelavo v določene tradicionalne izdelke. Noge, glava in včasih trebuh so pokriti z zelo kratko volno, ki je lahko rumene ali črne barve. Na posameznih delih telesa so lahko črne pike. Ovni imajo izredno dolge rogove, ki se s starostjo nekajkrat zavijejo. Tudi ovce imajo lahko kratke rogove. Pasma je znana po zelo dolgem repu, ki sega skoraj do tal.



Belokranjska pramenka (Foto: V. Rezar)



Belokranjske pramenke na paši (Foto: V. Rezar)

Značilnosti pasme

Ovce pasme belokranjska pramenka so skromne, odporne in se dobro prilagajajo težkim pogojem reje. Dosežejo dolgo življenjsko dobo. Pasma je primerna za ekstenzivno rejo. Jagnjeta imajo dobro klavnost, zelo tanke kosti in kakovostno meso. V Beli krajini je še danes najbolj cenjena pečena jagnjetina belokranjske pramenke.

Način in namen reje

Poleti so ovce večji del dneva na pašniku. Ovcam v času suše velikokrat dodajajo še seno, ponekod tudi koruzo. Jagnjeta rejci dokrmiljujejo z močnimi krmili ali žiti. Ko so pridelki z njiv pobrani, se ovce pasejo na ostankih. Pozimi dobijo ovce seno po volji, starejše ovce so v času pred jagnjitvami dodatno krmljene z močno krmo. Jagenjčki imajo pozimi seno in močno krmo po volji. Belokranjske pramenke redijo za prirejo jagnjet za meso. S pašo ovc na kamnitih pašnikih preprečujejo zaraščanje in s tem požare na suhih kraških tleh. Ponovno se obuja tradicija izdelave volnenih in polstenih izdelkov.

Ohranjanje

V Sloveniji se velikost populacije belokranjske pramenke v zadnjih letih ne spreminja. Glede na merila ogroženosti spada populacija med ogrožene pasme. Velikost populacije omogoča ob pazljivem upravljanju preživetje in zmeren napredek populacije. Danes je pasma ohranjena samo še na območjih z omejenimi možnostmi za kmetijsko dejavnost. Belokranjski jagenjček, pečen na tradicionalen način, postaja vse bolj prepoznavna jed v Beli krajini in na širšem območju Dolenjske.



Belokranjske pramenke na paši (Foto: V. Rezar)



Glava belokranjske pramenke (Foto: V. Rezar)



Belokranjska pramenka (Foto: V. Rezar)



Belokranjska pramenka (Foto: V. Rezar)



Ovca pasme belokranjska pramenka (Foto: V. Rezar)



INFORMACIJE

DRUŠTVO REJCEV DROBNICE BELE KRAJINE

Kolodvorska cesta 34
8340 Črnomelj

ZVEZA DRUŠTEV REJCEV DROBNICE SLOVENIJE

Groblje 3
1230 Domžale

Tel.: +386 (0)41 680 551, + 386 (01) 831 00 80

e-naslov: drobnica@km-z.si

Splet: www.drobnica.si

ISTRSKA PRAMENKA

– slovenska avtohtona pasma

Razvoj pasme

Pasma se je oblikovala na območju Krasa in Istre, kjer so ovčarji redili domačo, avtohtono ovco, ki so ji rekli istrijanka, kraška ovca, primorska ovca in celo ovca surove volne. Ime je dobila po polotoku Istra in izrazito dolgi pramenasti ter grobi volni. Paša ovc je poleti potekala na Snežniku in okolici, jeseni v okolici Vremščice, v zimskem obdobju v Istri in Furlaniji. Istrsko pramenko so redili predvsem zaradi njenih izrednih lastnosti, kot so sposobnost dolge hoje in paše med kamenjem. V Sloveniji je danes populacija istrske pramenke majhna in jo redijo samo na majhnem številu kmetij na območju Krasa in Istre. Pasma redijo tudi na Hrvaškem.

Opis pasme

Istrska pramenka je ovca precej velikega okvirja. Ima dolg in visok trup ter dolge in močne noge. Živali so srednje omišičene. Ozko glavo z nosnim grebenom in štrlečimi ušesi ima nasajeno na dolgem vratu. Ovce so praviloma brez rogov, ovni imajo dobro razvite in nazaj zavite rogove. Barva plašča je bela, s temnimi pikami po glavi in trupu. Nekatere živali so lahko tudi črne barve. Z volno so značilno slabše poraščene, saj so po nogah in trebuhu gole. Vime je pravilne oblike, relativno veliko, visoko in dobro pripeto, z velikimi ter lepimi seski. Ovce pasme istrska pramenka so sezonsko plodne.



Jagnjeta istrske pramenke (Foto: Arhiv DPORD, BF, UL)



Istrska pramenka – ovce na paši (Foto: Arhiv DPORD, BF, UL)

Značilnosti pasme

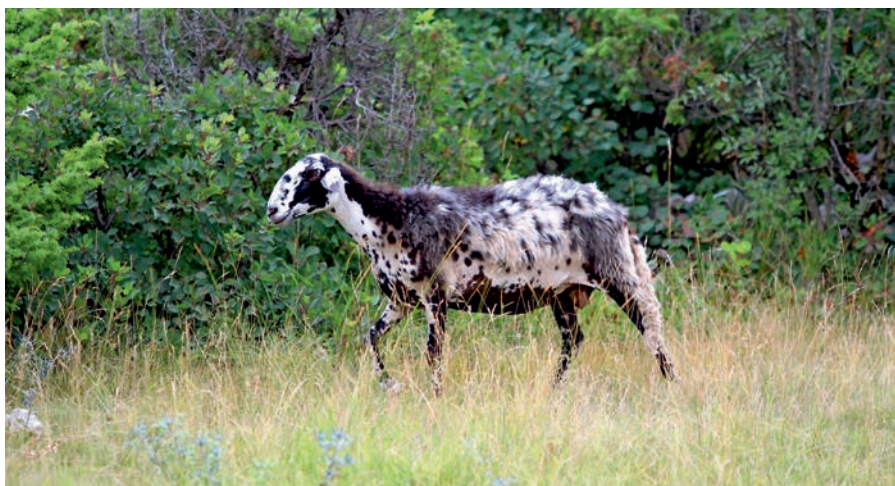
Ovce so živahnega temperamenta, dolgožive, odporne in odlično prilagojene lokalnim pogojem reje. Dobro izkoriščajo tudi pašo na hribovskih in gorskih pašnikih. Pasma je primerna za ekstenzivno rejo.

Način in namen reje

Ovce istrske pramenke pasejo v času vegetacije še danes pastirji (podobno nomadski paši, le da prenočujejo v hlevih ali oborah). Istrska pramenka je namenjena prireji mleka in jagnjet. Iz mleka ovc pasme istrska pramenka izdelujejo kraški in istrski ovčji sir in skuto. Pasma je primerna za preprečevanje zaraščanja, saj odlično popase travo na kamnitih kraških tleh.

Ohranjanje

V zadnjih letih ostaja v Sloveniji populacija istrske pramenke nespremenjena. Glede na merila ogroženosti spada populacija med ogrožene pasme. Velikost populacije omogoča ob pazljivem upravljanju preživetje in zmeren napredek populacije, osnovni ukrep ohranjanja pa ostaja povečevanje populacije. Danes je pasma ohranjena samo še v nekaj rejah na območjih Krasa in Istre.



Istrska pramenka (Foto: Arhiv DPORD, BF, UL)



Istrska pramenka (Foto V. Rezar)



Kraški ovčji sir (Foto: P. Zajc)



INFORMACIJE

DRUŠTVO REJCEV DROBNICE KRASA IN ISTRE

Sejmiška pot 1a

6210 Sežana

tel: +386 (0)5 76 55 474

e-naslov: drd.krasa.istre@gmail.com

ZVEZA DRUŠTEV REJCEV DROBNICE SLOVENIJE

Groblje 3

1230 Domžale

Tel.: +386 (0)41 680 551, + 386 (01) 831 00 80

e-naslov: drobnica@km-z.si

Splet: www.drobnica.si

OPLEMENJENA JEZERSKO-SOLČAVSKA OVCA

– slovenska tradicionalna pasma

Razvoj pasme

Pasma je nastala z oplemenjevanjem dela populacije avtohtone jezersko-solčavske pasme z romanovsko pasmo, in sicer z namenom povečati velikost gnezda. Oplemenjevanje se je začelo v letu 1982. Populacija oplemenjene jezersko-solčavske pasme ovc je danes razširjena na celotnem območju Slovenije.

Opis pasme

Ovca z dolgimi in čvrstimi nogami je velikega okvirja. Glava ima rahlo izbočeno nosno linijo, kratka ušesa in krajši rep. Volna je bele barve, zaradi različnega deleža genov romanovske pasme ovc so pogoste tudi rjave, črne ali pisane živali. Obraslost z volno je dobra, po trebuhu in spodnjem delu nekoliko slabša, volna je rahlo valovita.

Značilnosti pasme

Ovce imajo odlično plodnost, so dolgožive, odporne in prilagajene za pašo na strmih planinskih pašnikih. Ovce so zgodaj spolno zrele, celoletno plodne, z dobro izraženimi materinskimi lastnostmi. Jagnjijo tudi trikrat v obdobju dveh let, dvojčki so običajni, trojčki zelo pogosti. Ovce imajo dobro izražene materinske lastnosti in



Oven oplemenjene jezersko-solčavske pasme (Foto: Arhiv DPORD, BF, UL)



Ovca oplemenjene jezersko-solčavske pasme z jagnjetoma (Foto:T. Volčič)

dobro skrbijo za rojena jagnjeta. Pasma je primerna za intenzivno prirejo mesa jagnjet in za gospodarsko križanje z mesnimi pasmami (teksel ali šarole).

Načini in nameni reje

Jagnjeta, ki so rojena spomladi ali poleti, so vzrejena skupaj z materami na paši. Jagnjeta, rojena pozno jeseni ali pozimi, so vzrejena skupaj z materami v hlevu. Osnovna krma sta seno in silaža z dodatkom žit. Pasma je namenjena prireji jagnjet za zakol in za gospodarsko križanje. Proizvodnja in predelava volne postaja vedno bolj tržno zanimiva, če je povezana s predelavo na domu.



Trop oplemenjene jezersko-solčavske pasme (Foto: Arhiv DPORD, BF, UL)



INFORMACIJE

DRUŠTVO REJCEV DROBNICE CEKIN

Trnoveljska cesta 1

3000 Celje

Tel.: +386 (0)40 229 666

Splet: www.drobnica.si/cekin

ZVEZA DRUŠTEV REJCEV DROBNICE SLOVENIJE

Groblje 3

1230 Domžale

Tel.: +386 (0)41 680 551, + 386 (01) 831 00 80

e-naslov: drobnica@km-z.si

Splet: www.drobnica.si

DREŽNIŠKA KOZA

– slovenska avtohtona pasma

Razvoj pasme

V preteklosti se je za kozo pogosto uporabljal slabšalni izraz »krava revnega kmeta«. Zastavljenost kozjereje kot živinorejske panoge je izvirala iz številnih prepovedi paše v preteklosti. Ena izmed radikalnejših je bila leta 1873 podana s strani posebne komisije v Soči in Trenti s predlogom usmrčitve vseh koz. Reja koz je bila v preteklosti najbolj razvita na območju Bovca in Tolmina, kjer naravne razmere niso dopuščale intenzivne reje. Domača koza je bila bogat vir mleka, mlečnih izdelkov in mesa. Glede na namen reje in izvor sta se oblikovala dva tipa drežniške koze, in sicer na območju Bovca mlečni tip, v okolici Drežnice mesni tip. Na območju Bovca sirarska tradicija sega v 13. stoletje. Danes je pasma razširjena na območju Bovca in Drežnice, pojavljajo se tudi manjše reje drugje po Sloveniji.

Opis pasme

Drežniška koza je srednje velikega okvirja. Živali se razlikujejo po obarvanosti dlake, vendar prevladuje tretjina živali s črno in črno-rjavo barvo dlake. Znale so tudi naslednje barve: sivo-črna, črna z belimi lisami na glavi in/ali trupu, rjava, rumenorjava in bela s črnimi lisami. Nekatere živali so na vrhu hrbta in po stegnih porasle z daljšo dlako. Za kozle in nekatere koze je značilna močno razvita brada. Kozli imajo pogosto dobro razvit čop na čelu. Glava je robustnejša s kratkimi ušesi. Na vratu se pogosto pojavljajo zvončki. Rogovi pri kozlih zrastejo tudi do enega metra, rogata pa so lahko tudi koze.



Kozel drežniške pasme (Foto: V Rezar)

Značilnosti pasme

Na območju Drežnice redijo drežniške koze mesnega tipa. Takšne živali so bolj robustne in omišičene. Na območju Bovca redijo drežniške koze mlečnega tipa. Živali, ki so namenjene prireji mleka, so manj robustne. Pasma je odporna in odlično prilagojena skromnim pogojem reje in paši na strmih visokogorskih pašnikih. Koze drežniške pasme so živahnega, skoraj divjega temperamenta.

Načini in namen reje

V času vegetacije se koze pasejo na visokogorskih pašnikih. Pozimi so koze uhlevljene in krmljene s senom. Koze mesnega tipa redijo za prirejo kozličev, koze mlečnega tipa pa za prirejo mleka in kozličev. Iz kozjega mleka izdelujejo sir, pogosto v kombinaciji s kravjim in ovčjim mlekom. Stranska proizvoda sirjenja sta albuminska skuta in sirotka. Paša koz na visokogorskih pašnikih preprečuje zaraščanje strmih in odročnih površin.

Ohranjanje

Že nekaj let ostaja velikost populacije drežniške koze skoraj nespremenjena. Glede na merila ogroženosti spada populacija med ogrožene pasme. Velikost populacije omogoča ob pazljivem upravljanju preživetje in zmeren napredek populacije, osnovni ukrep ohranjanja pa ostaja povečevanje populacije.



Drežniška koza (Foto: V. Rezar)



Drežniška koza - skrivalnice (Foto: V. Rezar)



Kozlič drežniške pasme (Foto: V. Rezar)



Kozlič drežniške pasme (Foto: V. Rezar)



INFORMACIJE

DRUŠTVO REJCEV DROBNICE BOVŠKE

Trenta 34

5232 Soča

Tel.: +386 (0)41 822 940

e-naslov: domen.cernuta@gmail.com

ZVEZA DRUŠTEV REJCEV DROBNICE SLOVENIJE

Groblje 3

1230 Domžale

Tel.: +386 (0)41 680 551, + 386 (01) 831 00 80

e-naslov: drobnica@km-z.si

Splet: www.drobnica.si

SLOVENSKA SANSKA KOZA

– slovenska tradicionalna pasma

Razvoj pasme

Sanska koza je dobila ime po reki in dolini Saanen v Švici, od koder izvira. Znano je, da je švicarska sanska pasma sodelovala pri oplemenjevanju domačih (predvsem belih) pasem koz povsod po Evropi, zato poznamo več sanski kozi podobnih pasem. Slovenska sanska koza je nastala z oplemenjevanjem domačih populacij koz (domača križana koza in bela balkanska koza) s sansko kozo iz Švice. Danes je slovenska sanska pasma razširjena po celotnem območju Slovenije.

Opis pasme

Koze slovenske sanske pasme so bele barve, s kratko dlako in kožo, ki je nežna in fina. Je izrazito mlečna pasma, velikega okvirja, telo je dolgo in koščeno, z globokim in širokim prsnim delom. Noge so dolge, čvrste in ravne. Vime je lepo pripeto in obsežno. Kratka dlaka je bele barve, koža je nežna in fina. Glava je trikotne oblike, ušesa štrlijo na stran. Vrat je dolg in tanek, pri kozlih je lahko delno poraščen z grivo. Kozli imajo daljšo brado kot koze. Na spodnji strani vratu se pogosto pojavljajo zvončki. Poznamo rogate in brezrožne živali, vendar je priporočljivo rediti samce z rogovi.



Slovenska sanska koza (Foto: Arhiv DPORD, BF, UL)

Značilnosti pasme

Pasma je znana po dobri mlečnosti, odpornosti in prilagodljivosti.

Način in namen reje

Pasma je primerna za hlevsko in za pašno rejo. V intenzivnih rejah se h krmnemu obroku iz sena ali paše običajno dodaja žita ali močna krmila. Pasma je namenjena prireji mleka in kozličev. Mleko se predeluje v sir in druge mlečne izdelke (albuminska skuta, sirotka). Meso kozličev je dodatni, a ne zanemarljiv, dohodek.



Slovenska sanska koza (Foto: Arhiv DPORD, BF, UL)



Kozji sir (Foto: P. Zajc)



Kozliča slovenske sanske koze (Foto: Arhiv DPORD, BF, UL)



Kozel slovenske sanske pasme (Foto: U. Grčar)



Koza slovenske sanske pasme s kozličema (Foto: Arhiv DPORD, BF, UL)



INFORMACIJE

ZVEZA DRUŠTEV REJCEV DROBNICE SLOVENIJE

Groblje 3

1230 Domžale

Tel.: +386 (0)41 680 551, + 386 (01) 831 00 80

e-naslov: drobnica@km-z.si

Splet: www.drobnica.si

SLOVENSKA SRNASTA PASMA

– slovenska tradicionalna pasma koz

Razvoj pasme

Slovenska srnasta koza izvira iz Alp. V preteklosti je nastala z oplemenjevanjem različnih populacij koz s srnasto pasmo iz Nemčije in/ali Francije. Pasma je zdaj razširjena po celotnem območju Slovenije.

Opis pasme

Koze so manjšega okvirja. Dlaka je kratka in gladka, pri samcih je lahko daljša na vratu in po hrbtu. Dlaka je sivorjave do rjavordeče barve, nekatere živali so temno rjave s črno proggo po hrbtu, črnimi ušesi in črno konico repa. Glava je značilna, plemenita mlečna, kozli imajo tipično samčevo glavo. Okvir živali je dolg s trikotnim profilom. Poznamo rogate in brezrožne živali. Priporočljivo je, da so samci, ki jih rejci uporabijo za pleme, rogati.

Značilnosti pasme

Srnasta pasma koz je izrazito mlečna pasma. Živali so odporne, dobrega zdravja in kar je najpomembnejše, tudi v slabih pogojih reje ohranjajo dobro prirejo. Primerna je tako za pašno rejo na strmih pašnikih kot tudi za hlevsko rejo. Tudi omišičenost kozličev za zakol je zadovoljiva.



Kozlič slovenske srnaste pasme (Foto: Arhiv DPORD, BF, UL)

Načini in namen reje

Osnovna krma sta seno ali paša z dodatkom žit ali močnih krmil, ki so obvezna v intenzivnih rejah. Pasma je namenjena prireji mleka in kozličev. Mleko se predeluje v sir in druge mlečne izdelke. Stranska proizvoda sta albuminska skuta in sirotka.



Kozji sir (Foto: P. Zajc)



Kozel in koza slovenske srnaste pasme (Foto: Arhiv DPORD, BF, UL)



Trop koz slovenske srnaste pasme (Foto: Arhiv DPORD, BF, UL)



INFORMACIJE

ZVEZA DRUŠTEV REJCEV DROBNICE SLOVENIJE

Groblje 3

1230 Domžale

Tel.: +386 (0)41 680 551, + 386 (01) 831 00 80

e-naslov: drobnica@km-z.si

Splet: www.drobnica.si

ŠTAJERSKA KOKOŠ

– slovenska avtohtona pasma kokoši

Razvoj pasme

V 16. stoletju so na območju Štajerske redili štajersko kokoš, ki je bila zelo podobna današnji. Pasma je postala pomembna okoli leta 1900, dve leti kasneje pa so pripravili opis pasme (standard), v katerem so jo imenovali »štajerka«. V preteklosti je obstajalo več barvnih tipov štajerske kokoši, v Sloveniji sta se ohranili jerebičasta in v zelo majhnem številu tudi bela različica. Danes je pasma razširjena v nekaterih kmečkih rejah, vendar se večina populacije nahaja v dveh rejah.

Opis pasme

Pasemska značilnost je čop iz podaljšanih peres za grebenom, ki je pri kokoših bujnější, pri petelinu bolj redek in daljši. Greben je srednje visok, enostaven, pokončen. Priuhki so majhni in beli. Noge so srednje visoke, bele barve, z rahlimi rdečimi odtenki med prsti in pri petelinu z roza pikami ob straneh. Kostni so tanke. Petelin je po glavi, čopu, vratu in sedelcu rjavordeč, na ramenih in hrbtu temno do rjavordeč ter po spodnji strani črn. Zunanji rob sicer črnih peruti je rjav. Kokoš je črno poškopljena in ima svetle črte po sredini peres. Prsi so lososove barve, nekoliko svetlejše je trebušno perje, zadnji del, od nog do repa, je siv.



Štajerska kokoš (Foto: N. Petrič)



Jerebičasta štajerska kokoš (kokoš in petelin) (Foto: N. Petrič)

Značilnosti pasme

Štajerska kokoš je prikupna in skromna, znana po pogumnem in živahnem temperamentu. Pasma je odporna proti boleznim in ima dobro sposobnost iskanja krme. Zaradi prilagojenosti našim razmeram, predvsem zaradi svoje skromnosti in drugih značajskih lastnosti, je štajerska kokoš predvsem kmečka kokoš. Barva jajčne lupine je slonokoščena (bela). Kopun je kastriran petelinček, ki ima fino, nežno in okusno meso. V preteklosti je bil cenjen predvsem kot poslastica na dunajskem dvoru.

Načini in nameni reje

Štajerske kokoši dajejo najboljše proizvodne rezultate v ekstenzivnih sistemih reje, kot je prosta (pašna) reja. V Sloveniji redijo štajerske kokoši najpogosteje v prosti reji, z ograjenim ali neograjnim izpustom. V farmski reji znesejo manj jajc kot v kmečkih rejah. Glavni proizvod štajerske kokoši so jajca (valilna, jedilna). Zaradi barve lupine (jajca imajo belo – svetlo lupino) to jajce ni priljubljeno pri tistih porabnikih jajc, ki dajejo prednost jajcem z rjavo lupino, vendar vse več porabnikov prisega tudi na belo jajčno lupino. V preteklosti je bilo cenjeno tudi kopunje meso, ki pridobiva veljavo tudi danes.

Ohranjanje

Populacija štajerske kokoši se z leti postopoma povečuje. Glede na merila ogroženosti spada populacija med tvegane pasme, zaradi maloštevilnih rej je treba posvečati posebno pozornost preprečevanju parjenja v sorodstvu.



Štajerska kokoš - posvet (Foto: N. Petrič)



INFORMACIJE

UNIVERZA V LJUBLJANI

Biotehniška fakulteta, Oddelek za zootehniko

Groblje 3

1230 Domžale

Tel.: +386 (0)1 320 38 05

e-naslov: info-bf-zoot @ bf.uni-lj.si

Splet: www.bf.uni-lj.si/zootehnika/oddelek

SLOVENSKA GRAHASTA KOKOŠ

– slovenska tradicionalna pasma

Razvoj pasme

Pasma je nastala v začetku sedemdesetih let 20. stoletja s križanjem uvožene grahaste plimutke z belo plimutko in kasnejšo odbiro na primerno telesno maso, boljšo nesnost in grahast barvni vzorec. Pasma redijo le na Oddelku za zootehniko Biotehniške fakultete.



Jata slovenske grahaste kokoši in petelinov slovenske rjave kokoši (Starševska jata črnih prelux nesnic) (Foto: N. Petrič)

Opis pasme

Živali te pasme imajo srednje visok, listnat greben, oranžne oči, majhne in rdeče priuhke. Barva perja je grahasta, petelini imajo značilen svetlejši odtenek. Noge so rumene barve z rahlim črnim odtenkom po prstih in spodnjem delu nog. Črn odtenek je bolj izrazit pri kokoših.

Značilnosti pasme

Slovenska grahasta kokoš spada med nesnice, ki so nekoliko težje. Barva jajčne lupine je rjava.

Načini in namen rejje

Pasma se vzreja in redi v kurnicah s klasičnim programom osvetljevanja. Jarkice se lahko v 16. tednu starosti vseli v talno rejo na nastilu, v kombinirano rejo na nastilu in na rešetkah ter v baterijsko rejo z obogatenimi kletkami. Pasma se uporablja za oblikovanje linij znotraj pasme in izvajanje križanj med pasmami za pridobitev kokoši nesnic (komercialne križanke), kot sta prelux-G in prelux-Č. Glavni proizvod pasme so kakovostna valilna jajca. Petelinčki prelux-G so zanimivi za kopunjenje, torej za prirajo kopunjega mesa.



INFORMACIJE

UNIVERZA V LJUBLJANI

Biotehniška fakulteta, Oddelek za zootehniko

Groblje 3

1230 Domžale

Tel.: +386 (0)1 320 38 05

e-naslov: info-bf-zoot@bf.uni-lj.si

Splet: www.bf.uni-lj.si/zootehnika/oddelek

SLOVENSKA SREBRNA KOKOŠ

– slovenska tradicionalna pasma

Razvoj pasme

Pri nastanku slovenske srebrne kokoši je sodelovalo več različnih provenienc kokoši kot tudi kokoši iz ljubiteljskih rej. Po končanih križanjih se je živali odbiralo na spolno vezani gen za belo (srebrno) barvo perja. Pasma se redi le na Oddelku za zootehniko Biotehniške fakultete.

Opis pasme

Za slovensko srebrno kokoš je značilen enostaven, srednje visok, pokončen, lahko tudi nekoliko povešen greben, rumenooranžne oči, majhni, svetlo rdeči priuhki z belimi lisami in rumeno obarvane noge. Barva perja je bela.



Jata slovenske srebrne kokoši in petelinov slovenske rjave kokoši (Starševska jata rjavih prelux nesnic) (Foto N. Petrič)

Značilnosti pasme

Barva jajčne lupine je rjava.

Načini in namen reje

Pasma se vzreja in redi v kurnicah s klasičnim programom osvetljevanja. Jarkice se lahko v 16. tednu starosti vseli v talno rejo na nastilu, v kombinirano rejo na nastilu in na rešetkah ter v baterijsko rejo z obogatenimi kletkami. Pasma se uporablja za oblikovanje linij znotraj pasme in izvajanje križanj med pasmami za pridobitev kokoši nesnic (komercialne križanke), kot je prelux-R. Glavni proizvod pasme so kakovostna valilna jajca.



INFORMACIJE

UNIVERZA V LJUBLJANI

Biotehniška fakulteta, Oddelek za zootehniko

Groblje 3

1230 Domžale

Tel.: +386 (0)1 320 38 05

e-naslov: info-bf-zoot @ bf.uni-lj.si

Splet: www.bf.uni-lj.si/zootehnika/oddelek

SLOVENSKA RJAVA KOKOŠ

– slovenska tradicionalna pasma kokoši

Razvoj pasme

Slovenska rjava kokoš izhaja iz ameriške pasme rodajland, ki je bila v Ameriki prvič razstavljena leta 1895. V Evropo so jo uvozili leta 1903. Med obema vojnoma je bila razširjena na farmah, kmečkih dvoriščih in pri ljubiteljih pasemskih kokoši v Sloveniji. Danes pasmo redijo le na Oddelku za zootehniko Biotehniške fakultete.

Opis pasme

Pri petelinih je perje temno rjavo s kovinskim sijajem na mikalu in svetlikajoče, medtem ko je pri kokoših brez sijaja. Če so živali dlje časa izpostavljene sončni svetlobi,



Jata slovenske rjave kokoši in petelinov slovenske grahaste kokoši (Starševska jata grahastih prelux nesnic) (Foto: N. Petrič)

temno rjava barva zbledi. Repno perje je pri petelinih temno zelene in črne barve. Greben je enostaven, srednje visok, rahlo povešen, oči oranžne. Priuhki so majhni in so pri kokoših roza barve, pri petelinih pa rdeči. Noge so rumene, z rjavim odtenkom po prstih in spodnjem delu.

Značilnosti pasme

V križanjih lahko nastopajo kokoši rjave pasme, ki se parijo s petelini slovenske grahaste kokoši in dobimo križanke prelux-G. Prav tako peteline rjave pasme parimo s kokošmi slovenske grahaste pasme in dobimo križanke prelux-Č oziroma prelux-R, če parimo s kokošmi slovenske srebrne pasme. Barva jajčne lupine je rjava.

Način in namen reje

Pasma se vzreja in redi v kurnicah s klasičnim programom osvetljevanja. Jarkice se lahko v 16. tednu starosti vseli v talno rejo na nastilu, v kombinirano rejo na nastilu in na rešetkah ter v baterijsko rejo z obogatenimi kletkami. Pasma se uporablja za oblikovanje linij znotraj pasme in izvajanje križanj med pasmami za pridobitev kokoši nesnic (komercialnih križank), kot sta prelux-R, prelux-G in prelux-Č. Glavni proizvod pasme so kakovostna valilna jajca. Petelinčki prelux-G so zanimivi za kopunjenje, torej za prirejo kopunjega mesa.



INFORMACIJE

UNIVERZA V LJUBLJANI

Biotehniška fakulteta, Oddelek za zootehniko

Groblje 3

1230 Domžale

Tel.: +386 (0)1 320 38 05

e-naslov: info-bf-zoot @ bf.uni-lj.si

Splet: www.bf.uni-lj.si/zootehnika/oddelek

SLOVENSKA POZNO OPERJENA KOKOŠ

– slovenska tradicionalna pasma kokoši

Razvoj pasme

Slovenska pozno operjena kokoš izhaja iz ameriške pasme bela plimutka. V šestdesetih letih 20. stoletja so na selekcijsko farmo Neverke pri Pivki uvozili več populacij bele plimutke. Iz teh populacij so izdvojili pozno operjene živali in z neprekinjenim čistopasemskim rejskim in selekcijskim delom oblikovali slovensko tradicionalno pasmo kokoši z imenom slovenska pozno operjena kokoš. Danes pasmo redijo le na Oddelku za zootehniko Biotehniške fakultete.

Opis pasme

Kokoši pasme slovenska pozno operjena kokoš imajo močno izoblikovane široke prsi in hrbet. Greben je enostaven, srednje visok, oči rumene, priuhki so majhni in rdeči. Barva perja je bela, barva nog rumena.



Jata slovenske pozno operjene kokoši (Foto: N. Petrič)

Značilnosti pasme

Belo plimutko se že več kot stoletje uporablja za križanja z drugimi težkimi pasmami, da dobimo pitovne piščance (brojlerje). Ker je bela plimutka sorazmerno dobra nesnica, dobimo tako več valilnih jajc. Hitra rast piščancev, zgodnje operjanje, dobro izkoriščanje krme v pogojih intenzivne reje, izražena pitovnost in mesnatost, dobra kakovost mesa in bela barva perja – vse te lastnosti opredeljujejo belo plimutko kot eno najpomembnejših pasem pri pridobivanju pitovnih piščancev.

Način in namen reje

Pasma se vzreja in redi v kurnicah s klasičnim programom osvetljevanja. Jarkice se lahko v 16. tednu starosti vseli v talno rejo na nastilu, v kombinirano rejo na nastilu in na rešetkah ter v baterijsko rejo z obogatenimi kletkami. Slovensko pozno operjeno kokoš se uporablja kot starostarševsko očetovsko pasmo za pridobivanje mater končnega križanca, namenjenega za pitanje (prelux-bro). Pitovni piščanci (prelux-bro) so primerni predvsem za ekstenzivno prosto ali zaprto rejo ter ekološke reje. Pomemben proizvod so kakovostna valilna jajca.



INFORMACIJE

UNIVERZA V LJUBLJANI

Biotehniška fakulteta, Oddelek za zootehniko

Groblje 3

1230 Domžale

Tel.: +386 (0)1 320 38 05

e-naslov: info-bf-zoot @ bf.uni-lj.si

Splet: www.bf.uni-lj.si/zootehnika/oddelek

KRANJSKA ČEBELA

– slovenska avtohtona podvrsta medonosne čebele

Razvoj

Kranjska čebela je naša avtohtona čebela, ki se je po zadnji poledenitvi, pred okoli 10.000 leti, razvila na širokem območju, tj. od vzhodnih Alp in Visokih Tur do Karpotov in severne Makedonije. Človek jo je gojil vse od svoje naselitve v naših krajih. Za širitev kranjske čebele je posebno zaslužen Emil Rothschild, ki je leta 1868 na gradu Podsmreka pri Višnji gori ustanovil Krainer Handelsbienestand, tj. kranjski trgovski čebelnjak. Znanstveno ime *Apis mellifica carnica* je zapisano v prvi knjigi dr. Augusta Pollmanna iz leta 1875, ki jo je še obširneje predstavil v svoji drugi knjigi leta 1879. V svoji dolgi zgodovini je razvila značilne morfološke in etološke značilnosti, ki jo ločijo od ostalih podvrst. Kranjska čebela ali kranjska sivka je danes razširjena na širšem območju jugovzhodne in srednje Evrope pa tudi izven tega območja.

Opis

Telo čebele delavke je zaradi odlakanosti ponavadi sive barve (od tod ime sivka). Zadek je temen, prečni pasovi dlačic na zadkovih obročkih so široki, sivi do rumenkasto sivi, dlačice kratke in goste. Rilček je izrazito dolg. Matica je svetlo do temno rjava. Ima dobro razvito in čvrsto oprsje ter dolg, zašiljen zadek, noge so svetle in izrazito dolge. Dlačice trotoev so sive do rjavosive, zadek je temen.



Kranjska čebela (Foto V. Rezar)

Značilnosti

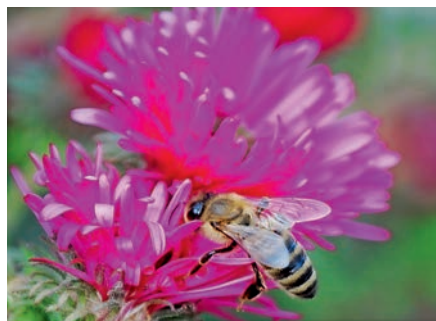
Kranjska čebela je zelo mirna čebela, ki redko pika. Odlikuje se po dobrem donosu in ne zaleta v tuje panje. Prezimuje v razmeroma majhnih družinah in porabi zmerne zaloge hrane. Spomladanski razvoj je izrazito intenziven, matica dobro zalega in je nagnjena k rojenju.

Način in namen reje

Danes se najpogosteje uporablja AŽ (Alberti-Žnideršičeve) panje v različnih izvedbah in v manjšem obsegu tudi nakladne panje. Prvotno so čebele gojili zaradi medu in voska, kasneje so začeli pridobivati tudi druge pridelke, kot so matični mleček, propolis, cvetni prah in čebelji strup. V drugi polovici 19. stoletja se je pri nas močno razvila trgovina s čebeljimi družinami (roji) kranjskih čebel in njihovimi maticami. Posredno so čebele zelo pomembne kot oprasovalci. Najosnovnejši pridelek danes je med. Drugi proizvodi so še cvetni prah, matični mleček, propolis in čebelji vosek.



Kranjska čebela (Foto J. Gregori)



Kranjska čebela (Foto D. Jug Cigoj)

Ohranjanje

Ker se matice parijo nekontrolirano v zraku, prihaja do genskega onesnaževanja, če so v bližini troti, ki niso predstavniki kranjske čebele. K temu pripomore tudi prosta trgovina z maticami in čebeljimi družinami. Glavna grožnja so zajedavske pršice varoje (*Varroa destructor*), povzročiteljice boleznih varoze, ki čebeljo družino uniči, če čebelar ne poseže z ustreznimi ukrepi za zmanjševanje njihovega števila. Vse pogostejše so tudi druge bolezni, predvsem huda gniloba. V predelih z intenzivnim kmetijstvom čebele ogrožajo razna fitofarmacevtska sredstva. Grožnja so tudi klimatske spremembe, ko v sušnih poletjih presahnejo naravni viri čebelje hrane.



Kranjska čebela (Foto P. Pokorn)



INFORMACIJE

ČEBELARSKA ZVEZA SLOVENIJE

Brdo pri Lukovici 8

1225 Lukovica

Tel.: +386 (0)1 72 96 100

e-naslov: anton.tomec@czs.si

Splet: www.czs.si

KRAŠKI OVČAR (KRAŠEVEC)

– slovenska avtohtona pasma

Razvoj pasme

Kraški ovčar je nekaj stoletij stara pasma psov, ki so jih uporabljali kot pastirske pse na območju slovenskega Krasa, v največji meri pa v okolici Pivke. Pasma omenja tudi Valvasor v knjigi Slava vojvodine Kranjske, leta 1689. Pasma je bila mednarodno priznana že leta 1939 pod imenom ilirski ovčar, z današnjim imenom »kraševец« pa leta 1968. V preteklosti je bil kraševец najbolj razširjen na Krasu, danes pa pasma ni regijsko omejena, ampak razširjena po celi Sloveniji.



Pes pasme kraški ovčar (Foto: M. Emeršič)



Psica pasme kraški ovčar kot varuh tropa (Foto: M. Emeršič)

Opis pasme

Kraški ovčar je srednje velik pes, skladno grajenega, mišičastega in zbitega trupa. Dlaka je železnosive barve, gosta, bujna, dolžine 10 cm. Uhlja sta spuščena ob glavi. Rep je košat, spuščen in sega vsaj do skočnega sklepa.

Značilnosti pasme

Po značaju je umirjen, dobrodušen, pogumen, samostojen in nekoliko samosvoj pes. Kraški ovčar je lahko družinski pes, ki ga odlikuje velika privrženost njegovim vodnikom in članom družine.

Način in namen reje

Kraški ovčar je učinkovit čuvaj, pastirski pes in varuh črede. Po značaju je pastirski in ne ovčarski pes. Čredo ali trop domačih živali na pašniku ščiti pred napadi velikih zveri, krokarjev in potepuških psov.

Ohranjanje

Populacija kraškega ovčarja se z leti nekoliko povečuje. Glede na merila ogroženosti spada populacija v kritično stopnjo ogroženosti. Veliko število psov je rezultat parjenja v sorodstvu, do katerega prihaja zaradi majhnega števila legel in uporabe le nekaterih predstavnikov pasme za razmnoževanje.



INFORMACIJE

DRUŠTVO LJUBITELJEV IN VZREDITELJEV KRAŠKIH OVČARJEV SLOVENIJE

Avtomobilaska 19

2105 Maribor

e-naslov: info@dlvkos.si

Splet: www.dlvkos.si

Ta dokument je nastal s finančno pomočjo Evropskega kmetijskega sklada za razvoj podeželja. Organ upravljanja Programa razvoja podeželja Republike Slovenije za obdobje 2007-2013 je Ministrstvo za kmetijstvo in okolje. Za vsebino dokumenta je odgovorna Univerza v Ljubljani, Biotehniška fakulteta, Oddelek za zootehniko.

Pri nastajanju besedila so sodelovali:

Danijela Bojkovski, Angela Cividini, Marko Čepon, Antonija Holcman, Drago Kompan, Milena Kovač, Andreja Kompnej, Metka Žan Lotrič, Špela Malovrh, Klemen Potočnik, Mojca Simčič, Dušan Terčič, Polonca Zajc

*CIP - Kataložni zapis o publikaciji
Narodna in univerzitetna knjižnica, Ljubljana*

636.082(497.4)(082)

*SLOVENSKE avtohtone in tradicionalne pasme domačih živali
/ Danijela Bojkovski ... [et al.] ; [uredniki Drago Kompan ...
et al.] - Ljubljana : Ministrstvo za kmetijstvo in okolje, 2014*

ISBN 978-961-6761-26-0

*1. Bojkovski, Danijela 2. Kompan, Drago
274658560*

Izdalo: Ministrstvo za kmetijstvo in okolje, Dunajska 22, 1000 Ljubljana

Telefon: 01 478 9000

Telefaks: 01 478 9021

Lektoriranje: Nina Mencigar

Tisk in oblikovanje: PARTNER GRAF d.o.o.

Število izvodov: 4.000

Leto izdaje: 2014

