



REPUBLIKA SLOVENIJA
MINISTRSTVO ZA KMETIJSTVO,
GOZDARSTVO IN PREHRANO

PRILOGA

POVZETEK LETNEGA POROČILA O IZVAJANJU PROGRAMA RAZVOJA PODEŽELJA 2014–2020 ZA LETO 2021

Sklad | Evropski kmetijski sklad za razvoj podeželja
Programsko obdobje | 2014–2020
CCI številka | 2014SI06RDNP001

Maj 2022



PROGRAM
RAZVOJA
PODEŽELJA



EKRP

Evropski kmetijski sklad za razvoj podeželja: Evropa investira v podeželje

PROGRAM RAZVOJA PODEŽELJA 2014-2020

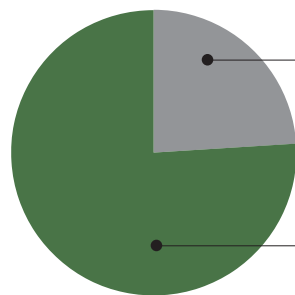
Program razvoja podeželja za obdobje 2014-2020 (v nadaljevanju: program) je skupni programski dokument Republike Slovenije in Evropske komisije, ki predstavlja podlago za črpanje finančnih sredstev iz Evropskega kmetijskega sklada za razvoj podeželja (EKSRP).

S strani Evropske komisije je bil potrjen februarja 2015.

Novembra 2020 je bila potrjena sprememba programa, s katero se je uvedel nov ukrep za kmete ter podjetja (MSP), ki jih je prizadela kriza zaradi COVID-19.

Avgusta 2021 se je izvajanje obstoječega programskega obdobja podaljšalo za dodatni dve leti, to je do konca leta 2022, zaradi česar so se razpoložljiva sredstva programa povišala iz 1,1 na 1,5 milijarde evrov. Za okrevanje po epidemiji COVID-19 pa so bila Sloveniji dodeljena dodatna sredstva za okrevanje kmetijskega sektorja in podeželskih območij Unije (EURI sredstva) v višini 73,3 milijonov evrov.

V obdobju 2014-2022 je na voljo 1,5 mrd EUR sredstev za razvoj podeželja. EKSRP prispeva 1.156 mio €, preostali del dodaja RS iz državnega proračuna.



350 mio EUR

REPUBLIKA SLOVENIJA

1.156 mio EUR

EVROPSKI KMETIJSKI SKLAD ZA
RAZVOJ PODEŽELJA (EKSRP)

V nadaljevanju predstavljamo izvajanje in dosežke programa do konca leta 2021.

BISTVENI DOSEŽKI V LETU 2021

27 javnih razpisov

V letu 2021 smo objavili 27 javnih razpisov, s čimer se je nadaljeval investicijski cikel na slovenskem podeželju.

• dodatna sredstva za prehodno obdobje

V letu 2021 je Evropska komisija potrdila eno spremembo PRP 2014-2020 (10. sprememba), ki prinaša dodatna sredstva za prehodno obdobje do konca leta 2022.

• 8. kampanja oddaje zbirnih vlog

Uspešno je bila zaključena osma kampanja oddaje zbirnih vlog.

• izplačanih 160,9 mio EUR

Slovensko podeželje je v letu 2021 prejelo 160,9 milijona evrov sredstev.

• prva sredstva za nekmetijske dejavnosti

V letu 2021 smo dodelili prva sredstva za naložbe v nekmetijske dejavnosti na podeželju (podukrep 6.4).

• mladi prevzemniki

V letu 2021 smo podprli 280 novih mladih prevzemnikov.

• nov ukrep za zmanjševanje posledic vetrne erozije

V PRP 2014-2020 je bil dodan nov podukrep 4.4. - Podpora za naložbe za preprečevanje vetrne erozije na kmetijskih zemljiščih.

• Strateški načrt SKP 2023-2027

V letu 2021 se je zelo intenziviralo delo na pripravi Strateškega načrta SKP 2023-2027 in oblikovanju evropske zakonodaje za naslednje programsko obdobje.

• nova delovna mesta

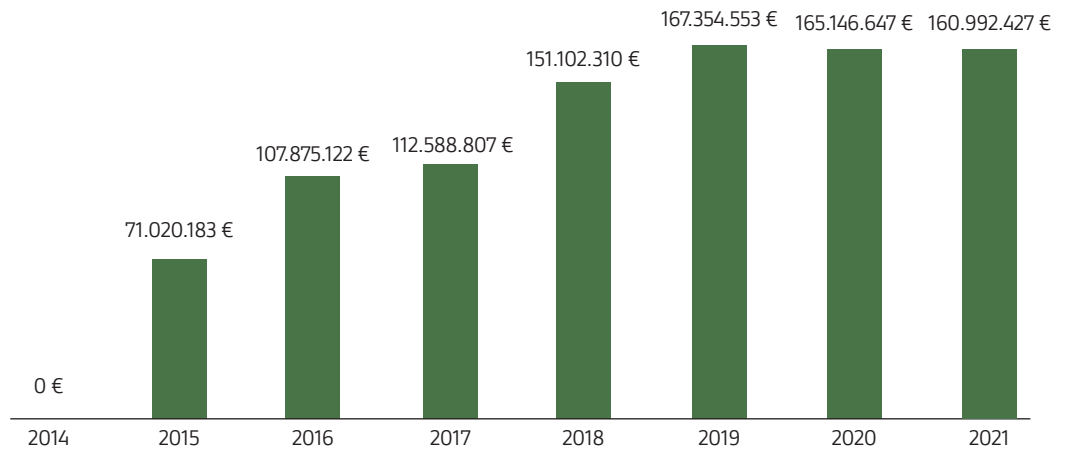
Do konca leta 2021 je bilo s projekti na slovenskem podeželju ustvarjenih 1.379 delovnih mest.

• elektronski vnos vlog

V letu 2021 smo prešli na popoln elektronski vnos vlog in zahtevkov PRP 2014-2020.

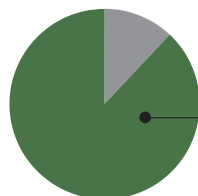


USPEŠNO ČRPANJE SREDSTEV ZA RAZVOJ PODEŽELJA



Graf: Po letih zplačana sredstva iz programskega obdobja 2014-2020, podaljšanega do leta 2022.

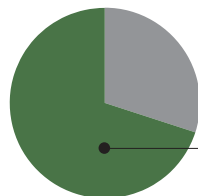
ODOBRENO OD 1. 1. 2014 DO 31. 12. 2021



1.179 mio EUR

78 % VSEH RAZPOLOŽLJIVIH SREDSTEV

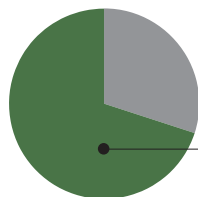
IZPLAČANO OD 1. 1. 2014 DO 31. 12. 2021



936 mio EUR

62 % VSEH RAZPOLOŽLJIVIH SREDSTEV

OBJAVLJENO OD 1. 1. 2014 DO 31. 12. 2021



752 mio EUR

110 JAVNIH RAZPISOV



NAJVEČJI DELEŽ SREDSTEV NAMENJAMO

PO UKREPIH PRP 2014-2020

(izplačana sredstva do konca leta 2021)

294,3 mio EUR

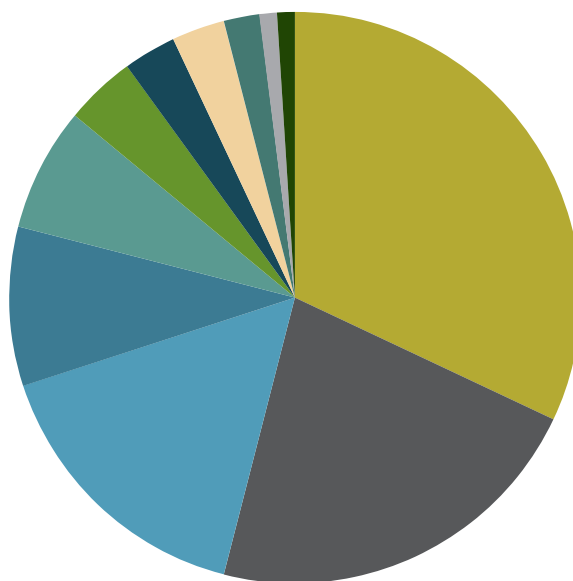
OBMOČJA Z NARAVNIM ALI DRUGIMI POSEBNIMI OMEJITVAMI

204,3 mio EUR

KMETIJSKO-OKOLJSKA-PODNEBNA PLAČILA

146,2 mio EUR

NALOŽBE V OSNOVNA SREDSTVA

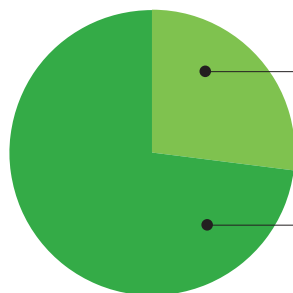


- 13-Plačila območjem z naravnimi ali drugimi posebnimi omejitvami, **32,4 %**
- 10-Kmetijsko-okoljska-podnebna plačila, **22,4 %**
- 4-Naložbe v osnovna sredstva, **15,7 %**
- 6-Razvoj kmetij in podjetij, **8,7 %**
- 11-Ekološko kmetovanje, **7,1 %**
- 14-Dobrobit živali, **3,7 %**
- 20-Tehnična pomoč, **2,8 %**
- 8-Naložbe v razvoj gozdnih območij in izboljšanje sposobnosti gozdnih gospodarstev za preživetje, **2,8 %**
- 19-Podpora za lokalni razvoj v okviru pobude LEADER (lokalni razvoj, ki ga vodi skupnost), **2,6 %**
- 2-Službe za svetovanje, službe za pomoč pri upravljanju kmetij in službe za zagotavljanje nadomeščanja na kmetijah, **0,6 %**
- 1-Prenos znanja in dejavnosti informiranja, **0,3 %**
- Drugo (16-Sodelovanje, 3-Sheme kakovosti za kmetijske proizvode in živila, 7-Osnovne storitve in obnova vasi na podeželskih območjih)



ČRPANJE PO KOHEZIJSKIH REGIJAH

RAZMERJE IZPLAČANIH SREDSTEV



259 mio EUR

ZAHODNA SLOVENIJA

677 mio EUR

VZHODNA SLOVENIJA

ČRPANJE PO STATISTIČNIH REGIJAH

NAJVEČ IZPLAČANIH SREDSTEV

17,7 %

POMURSKA REGIJA

16,6 %

PODRAVSKA REGIJA



KLJUČNI DOSEŽKI IZ PROGRAMSKEGA OBDOBJA 2014-2020

EKOLOŠKO KMETIJSTVO

• NALOŽBE NA EKOLOŠKIH KMETIJSKIH GOSPODARSTVIH	370
• NALOŽBE V PREDELAVO IN TRŽENJE EKOLOŠKIH PROIZVODOV	140
• PROJEKTI ZA NOVO SODELOVANJE V SHEMAH KAKOVOSTI	40
• KMETIJSKA GOSPODARSTVA VKLJUČENA V UKREP EKOLOŠKO KMETOVANJE	3.440
• POVRŠINE, VKLJUČENE V UKREP EKOLOŠKO KMETOVANJE	47.725 ha



INFRASTRUKTURA NA PODEŽELJU

• ZGRAJENE IN OBNOVLJENE GOZDNE VLAKE	506 KM + 204 KM
• ZGRAJENE IN OBNOVLJENE GOZDNE CESTE	43 KM + 14 KM
• ZEMLJIŠČA, VKLJUČENA V AGROMELIORACIJE NA KOMASACIJSKIH OBMOČJIH	5.460 + HA



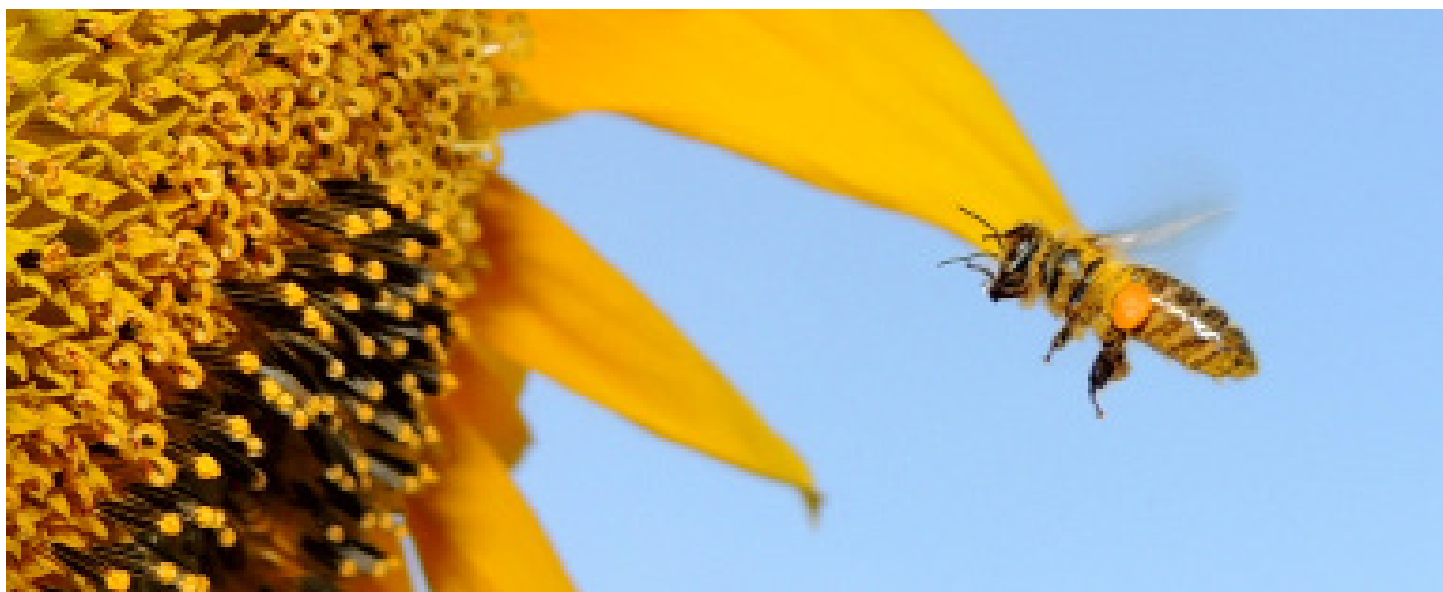
GENERACIJSKA POMLADITEV V KMETIJSTVU

• MLADI PREVZEMNIKI KMETIJ	1.638
• PRENESENA ZEMLJIŠČA NA MLADE PREVZEMNIKE KMETIJ	35.930+ HA
• POVPREČNA STAROST PREVZEMNIKA KMETIJE	31 let
• NALOŽBE V KMETIJSKA GOSPODARSTVA SO IZVEDLI MLADI PREVZEMNIKI	40 %



PODNEBNE SPREMEMBE IN KMETIJSTVO

• NALOŽBE V MREŽE PROTI TOČI	580+
• NALOŽBE V MALE NAMAKALNE SISTEME IN NAMAKALNO OPREMO	540+
• NAMAKANE POVRŠINE	2.190 ha
• NALOŽBE V RASTLINJAKE IN OPREMO	360+



KONKURENČNOST KMETIJSKEGA, ŽIVILSKEGA IN GOZDARSKEGA SEKTORJA

• NALOŽBE V POSODABLJANJE KMETIJSKIH GOSPODARSTEV	1.730
• NALOŽBE V NEPREMIČNINE IN OPREMO	480+
• NALOŽBE V MEHANIZACIJO	750+
• NALOŽBE V GOZDARSKO MEHANIZACIJO IN PREDELAVO LESA	910+
• NALOŽBE V PREDELAVO IN TRŽENJE	360
• NALOŽBE V SEKTOR KMETIJSTVO	190
• NALOŽBE V SEKTOR ŽIVILSKO PREDELOVALNE INDUSTRIJE	120
• NALOŽBE V MEŠANI SEKTOR	40

LOKALNI RAZVOJ

• LOKALNIH AKCIJSKIH SKUPIN	37
• POKRITOST OZEMLJA SLOVENIJE Z LOKALNIMI AKCIJSKIMI SKUPINAMI	100 %
• ODOBRENIH PROJEKTOV LEADER	711
• PROJEKTOV, KI PRISPEVAJO K RAZVOJU OSNOVNIH STORITEV	69 %



PRENOS ZNANJA IN SODELOVANJE

• UDELEŽENCI USPOSABLJANJ	119.720+
• PREJEMNIKI INDIVIDUALNIH SVETOVANJ	24.210+
<small>PRIPRAVA IN IZDELAVA PROGRAMOV DOBROBITI ŽIVALI, IZDELAVA NAČRTA PREUSMERITVE V EKOLOŠKO KMETOVANJE, IZDELAVA PROGRAMOV AKTIVNOSTI, INDIVIDUALNA SVETOVANJA ZA KMETIJSKA GOSPODARSTVA, KI SO VSTOPILA V KMETIJSKO-OKOLJSKA-PODNEBNA PLAČILA IN V EKOLOŠKO KMETOVANJE</small>	
• ODOBRENI PROJEKTI SODELOVANJA V KRATKIH DOBAVNIH VERIGAH	25
• VKLJUČENA KMETIJSKA GOSPODARSTVA V KRATKE DOBAVNE VERIGE	340
• ODOBRENI PROJEKTI SODELOVANJA PRI DIVERZIFIKACIJI DEJAVNOSTI NA KMETIJI	31
• PARTNERJI PRI DIVERZIFIKACIJI DEJAVNOSTI NA KMETIJI	126



VARSTVO OKOLJA

POVRŠINE NA OBMOČJIH Z OMEJENIMI MOŽNOSTMI (OMD)	337.160+ ha
KMETIJSKA GOSPODARSTVA V OMD	46.370+
KMETIJSKA GOSPODARSTVA V KMETIJSKO-OKOLJSKIH-PODNEBNIH UKREPIH (KOPOP)	6.388
NETO POVRŠINE V KOPOP	97.620+ ha
PODPRTE MEJICE	148 km
POVRŠINE, KI PRISPEVAJO K VAROVANJU VODNIH VIROV	38.170+ ha



DOBRE ZGODBE 2021

S sredstvi programa smo podprli že več kot 65.300 upravičencev oz. 54.400 kmetijskih gospodarstev iz vseh slovenskih občin.

Gregor Slavec - inovativni mladi kmet 2021

»Pred osmimi leti smo začeli skorajda iz nič, kmetijo pa želimo toliko povečati, da bomo čez deset let imeli pet delovnih mest.«

(Gregor Slavec, o viziji svoje kmetije)



- **REGIJA:** Primorsko-notranjska
- **UKREP SOFINANCIRANJA:** podukrep 6.1 - Pomoč za zagon dejavnosti za mlade kmete, ukrep 11 - Ekološko kmetovanje, ukrep 19 - Podpora za lokalni razvoj v okviru pobude LEADER (lokalni razvoj, ki ga vodi skupnost)
- **PODROČJE UKREPANJA:** Izboljšanje kakovosti življenja in diverzifikacija podeželja, Izboljšanje konkurenčnosti.
- **OPIS:** Gregor Slavec je mlad prevzemnik raznolike didaktične ekološke kmetije v Knežaku pri Ilirski Bistrici. Kmetija je usmerjena v rejo govedi, koz, ovc, osličkov ter kokoši, Gregor pa je tudi čebelar in ima na kmetiji postavljen učni čebelnjak s kranjsko čabelo. Naložba v ekološki nasad malin mu je poleg prodaje malin odprla pot tudi v pripravo domačih in povsem naravnih sladolegov. Cilj je vzpostavitev manjše trgovine na njegovi kmetiji. Glavna želja oz. motivacija pa je, da bi preko stika z živaljo ljudem približal živali in da spoznamo, od kod pride naša hrana.
- [Več](#)

Obnova v naravnih ujmah poškodovanega gozda in izboljšanje sposobnosti gozdov za preživetje

- **REGIJA:** celotna Slovenija (lastniki gozdov)
- **UKREP SOFINANCIRANJA:** podukrep 8.4 – Podpora za odpravo škode v gozdovih zaradi gozdnih požarov ter naravnih nesreč in katastrofičnim dogodkov.
- **PODROČJA UKREPANJA:** Izboljšanje konkurenčnosti, Izboljšanje okolja, Prilagajanje na podnebne spremembe.
- **OPIS PROJEKTA:** Zaradi naravnih ujm v zadnjih 6 letih (podlubniki, žledolom, vetrolomi) je bilo močnejše poškodovanih več kot 60 % slovenskih gozdov. Projekt obnove v naravnih ujmah poškodovanega gozda predstavlja primer uspešnega povezovanja med javno gozdarsko službo (Zavod za gozdove Slovenije (ZGS) in preko 800 lastniki gozdov, ki so v njem sodelovali.
- **REZULTATI:** V času trajanja programa PRP 2014–2020 je bilo s pomočjo javnih sredstev s sadnjo obnovljenih preko 1.100 ha poškodovanih gozdov in posajenih preko 3 milijone sadik dreves, postavljenih 60 km ograj za zaščito pred divjadjo ter odstranjeno podrto drevje. Za zaščito posajenih sadik pred objedanjem divjadi je bilo postavljenih 60 km ograj, 130.000 sadik je bilo zaščiteneh s tulci oz. s količenjem, sadike na 1.750 ha pomlajenih površin pa so bile zaščitene s odvrtačnimi premazi. Pomlajene površine gozda so bile dodatno negovane z ukrepi nege na površini 2.000 ha. Z ukrepom odstranitve podrtega drevja iz varovalnih gozdov se je zagotovil posek in spravilo 36.000 m³ poškodovanega lesa, kar omogoča hitrejšo obnovo varovalnih gozdov.
- **VREDNOST PROJEKTA:** 11.702.705 EUR
- **OBDOBJE TRAJANJA PROJEKTA:** 2016–2020
- [Več](#)



Želite prebrati še ostale dobre zgodbe?

Obiščite spletno stran [Program razvoja podeželja!](#)