



Evropski kmetijski sklad za razvoj podeželja: Evropa investira v podeželje



REPUBLIKA SLOVENIJA
MINISTRSTVO ZA KMETIJSTVO,
GOZDARSTVO IN PREHRANO

Ukrep M16 – Sodelovanje

Podukrep št. 16.5 – Podpora za skupno ukrepanje in blaženje podnebnih sprememb ali prilagajanje nanje ter za skupne pristope k okoljskim projektom in stalnim okoljskim praksam

PREDLOG DVOSTOPENJSKEGA UKREPA

VTR

Pripravili: Zavod RS za varstvo narave (vodilni partner), Kmetijsko gozdarska zbornica Slovenije – Kmetijsko gozdarski zavod Ljubljana, Kmetijsko gozdarska zbornica Slovenije – Kmetijsko gozdarski zavod Nova Gorica, Društvo za opazovanje in proučevanje ptic Slovenije, Notranjski regijski park, Javni zavod Krajinski park Ljubljansko barje

December, 2020





Evropski kmetijski sklad za razvoj podeželja: Evropa investira v podeželje



REPUBLIKA SLOVENIJA
MINISTRSTVO ZA KMETIJSTVO,
GOZDARSTVO IN PREHRANO

Ukrep M16 – Sodelovanje

Podukrep št. 16.5 – Podpora za skupno ukrepanje in blaženje podnebnih sprememb ali prilagajanje nanje ter za skupne pristope k okoljskim projektom in stalnim okoljskim praksam

Kazalo

| | | |
|-----|--|----|
| 1. | Uvod | 3 |
| 2. | Dvostopenjsko izvajanje ukrepa VTR..... | 5 |
| 3. | Delno rezultatsko izvajanje ukrepa VTR..... | 6 |
| 4. | Upravljavski del ukrepa VTR..... | 7 |
| 4.1 | Obvezne in izbirne zahteve upravljavskega dela ukrepa..... | 7 |
| 4.2 | Določanje površin za zgodnjo in pozno košnjo | 9 |
| 4.4 | Dodaten način košnje – košnja s puščanjem nepokošenega rešilnega otoka..... | 15 |
| 4.5 | Uveljavljanje višje sile v okviru ukrepa VTR..... | 17 |
| 5. | Rezultatsko-usmerjen del ukrepa VTR | 18 |
| 5.1 | Določitev indikatorjev rezultatskega dela ukrepa | 18 |
| 5.2 | Določanje GERKov, ki prejmejo plačila za rezultat | 21 |
| 5.3 | Območje izvajanja delno rezultatsko-usmerjenega dvostopenjskega ukrepa VTR in spremembe obstoječih con potencialnega vpisa VTR | 23 |
| 6. | Višina plačil za delno rezultatsko-usmerjen dvostopenjski ukrep VTR | 24 |
| 6.1 | Upravljavski del ukrepa | 24 |
| 6.2 | Rezultatski del ukrepa | 24 |
| 6.3 | Pregled višine plačil | 27 |
| 6.4 | Analiza plačil izvajanja delno rezultatsko-usmerjenega dvostopenjskega ukrepa VTR | 28 |
| 7. | Literatura | 31 |



Evropski kmetijski sklad za razvoj podeželja: Evropa investira v podeželje



REPUBLIKA SLOVENIJA
MINISTRSTVO ZA KMETIJSTVO,
GOZDARSTVO IN PREHRANO

Ukrep M16 – Sodelovanje

Podukrep št. 16.5 – Podpora za skupno ukrepanje in blaženje podnebnih sprememb ali prilagajanje nanje ter za skupne pristope k okoljskim projektom in stalnim okoljskim praksam

1. Uvod

Ukrep »Habitati ptic vlažnih ekstenzivnih travnikov« (v nadaljevanju: VTR) je bil leta 2007 oblikovan z namenom zagotavljanja ugodnega stanja travniških vrst ptic. V vsebinsko nespremenjeni obliki se izvaja od leta 2007, kot KOPOP ukrep je bil vključen v Program razvoja podeželja 2007-2013 in je tudi del aktualnega Programa razvoja podeželja 2014-2020.

Kmetje v izvajanje VTRja ne vstopajo množično, saj jim predpisane zahteve ravnanja (raba po 1.8., brez gnojenja, brez paše,...) pomenijo bistveni odmik od običajne kmetijske prakse. Kljub temu se vpisane površine predvsem zaradi ciljnega svetovanja in informiranja o ukrepu iz leta v leto rahlo povečujejo. Na nekaterih območjih (npr. Ljubljansko barje) zelo veliko težavo povzroča pozen datum prve rabe (1.8.), ki je potreben zaradi zagotavljanja gnezditvene uspešnosti ptiča kosca (*Crex crex*) in drugih travniških vrst ptic. Pozna košnja obenem omogoča tudi cvetenje, semenenje in posledično širjenje invazivnih tujerodnih vrst rastlin (v nadaljevanju: ITV), predvsem zlate rozge (*Solidago* spp.). Zaradi razširjanja zlate rozge se na dolgi rok slabša tudi kvaliteta travnikov in ustreznost gnezditvenega habitata travniških vrst ptic. Ponovno je smiselno preveriti tudi ciljnost ukrepa - ali je potrebno travnik kositi pozno (od 1.8. tekočega leta dalje), če na njem v tekočem letu kosec ni zabeležen. Povedano drugače - ali je v takem primeru mogoče košnjo izvesti prej, s čimer bi pripomogli k uspešnejšemu zatiranju ITV, a hkrati še vedno omogočili nemoteno gnezdenje ostalih travniških vrst ptic na tem travniku, ki praviloma odgnezdijo prej kot kosec. Monitoring za kosca se že vsakoletno izvaja na vseh ključnih območjih pojavljanja v okviru Monitoringa populacij izbranih ciljnih vrst ptic na območjih Natura 2000.

Na podlagi teh opažanj oz. problemov smo partnerji Zavod RS za varstvo narave (vodilni partner), Kmetijsko gozdarska zbornica Slovenije – Kmetijsko gozdarski zavod Ljubljana, Kmetijsko gozdarska zbornica Slovenije – Kmetijsko gozdarski zavod Nova Gorica, Društvo za opazovanje in proučevanje ptic Slovenije, Notranjski regijski park, Javni zavod Krajinski park Ljubljansko barje ter 7 kmetijskih gospodarstev pristopili k izvajanju projekta Preizkus dvostopenjskega izvajanja ukrepa VTR, v okviru katerega smo skupaj iskali rešitve in izboljšave obstoječega ukrepa VTR. V dejavnostih projekta je ves čas sodelovala tudi ARSKTRP ter predstavnik MKGP. Projektne aktivnosti so potekale na štirih Natura 2000 območjih, kjer je možno izvajati ukrep VTR: Ljubljansko barje (SI5000014), Planinsko polje (SI5000016), Cerknjsko jezero (SI5000015) in Snežnik-Pivka (SI5000002).

Oblikovali smo predlog izvajanja ukrepa VTR z dvema možnima datumoma košnje (v dveh stopnjah). Zahtevana raba se prilagodi tako, da so hkrati zagotovljeni gnezditvena uspešnost travniških vrst ptic, ohranjanje ustreznosti habitata, zmanjševanje širjenja ITV ter povečana ciljnost izvajanja ukrepa. Dvostopenjski način izvajanja ukrepa smo tudi preizkusili v praksi in ugotovili, da je metodologija ustrezno pripravljena za izvajanje. Poleg dvostopenjskega izvajanja smo partnerji oblikovali tudi predlog za izvajanje delno rezultatsko-usmerjenega ukrepa VTR (»semi result-based«), kjer bi upravičenci poleg plačila za predpisano izvajanje ustrezno prilagojene kmetijske prakse ob uspešnem



PROGRAM
RAZVOJA
PODEŽELJA

Evropski kmetijski sklad za razvoj podeželja: Evropa investira v podeželje



REPUBLIKA SLOVENIJA
MINISTRSTVO ZA KMETIJSTVO,
GOZDARSTVO IN PREHRANO

Ukrep M16 – Sodelovanje

Podukrep št. 16.5 – Podpora za skupno ukrepanje in blaženje podnebnih sprememb ali prilagajanje nanje ter za skupne pristope k okoljskim projektom in stalnim okoljskim praksam

izvajanju ukrepa in doseganju naravovarstvenega cilja prejeli dodatno plačilo za doseganje uspešnega rezultata (prisotnost kosca).



Evropski kmetijski sklad za razvoj podeželja: Evropa investira v podeželje



REPUBLIKA SLOVENIJA
MINISTRSTVO ZA KMETIJSTVO,
GOZDARSTVO IN PREHRANO

Ukrep M16 – Sodelovanje

Podukrep št. 16.5 – Podpora za skupno ukrepanje in blaženje podnebnih sprememb ali prilagajanje nanje ter za skupne pristope k okoljskim projektom in stalnim okoljskim praksam

2. Dvostopenjsko izvajanje ukrepa VTR

V dvostopenjskem ukrepu VTR sta mogoča dva datuma košnje glede na prisotnost ptiča kosca na vpisanih površinah. Površine, kjer je v tekočem letu kosec zabeležen, moramo zaradi zagotavljanja gnezditvene uspešnosti kosca kositi od 1.8. dalje. Površine, kjer v tekočem letu kosec ni zabeležen, pa lahko pokosimo pred 1.8. in pripomoremo k učinkovitejšemu zatiranju ITV. Ukrep je tudi bolj ciljen, saj se pozno kosijo le tiste površine, kjer je to potrebno za zagotavljanje gnezditvene uspešnosti kosca. V dvostopenjskem ukrepu direktno uporabimo vsakoletne podatke Monitoringa populacij izbranih ciljnih vrst ptic na območjih Natura 2000 in s tem popisa kosca, ter jih povežemo z izvajanjem ukrepa VTR.

Za datum zgodnejše košnje na območjih, kjer kosec ni zabeležen, smo določili 10.7. Ta datum še vedno podpira ostale vrste travniških ptic, za katere se v okviru ukrepa VTR zagotavlja ugodno ohranitveno stanje. Tako jim s premikom datuma iz 1.8. na 10.7. ne bomo povzročili nobene škode.

Z dvostopenjskim ukrepom želimo nasloviti naslednje vsebine:

- S košnjo od 10.7. dalje se omogoča uspešnejše zatiranje ITV na nekaterih območjih vpisa ukrepa VTR. S tem se dolgoročno ohranja kvaliteta travnikov, ki predstavljajo življenjski prostor travniškim vrstam ptic in drugim živalim.
- Večja ciljnost ukrepa – košnja od 1.8. dalje ni obvezna na površinah, kjer kosec v tekočem letu ni bil zabeležen.
- Z dvema datumoma košnje želimo narediti ukrep bolj fleksibilen in tako povečati vpis, posledično pa obrniti negativen trend travniških vrst ptic (Denac in sod., 2020, Kmecl in sod., 2020, Uradni opomin – kršitev št. 2019/4058).
- Uporabiti želimo že obstoječe podatke: vsako leto v okviru Monitoringa populacij izbranih ciljnih vrst ptic na območjih Natura 2000 potekata dva popisa kosca na vseh sedanjih območjih vpisa ukrepa VTR. Podatke lahko uporabimo in združimo z izvajanjem ukrepa VTR.



Evropski kmetijski sklad za razvoj podeželja: Evropa investira v podeželje



REPUBLIKA SLOVENIJA
MINISTRSTVO ZA KMETIJSTVO,
GOZDARSTVO IN PREHRANO

Ukrep M16 – Sodelovanje

Podukrep št. 16.5 – Podpora za skupno ukrepanje in blaženje podnebnih sprememb ali prilagajanje nanje ter za skupne pristope k okoljskim projektom in stalnim okoljskim praksam

3. Delno rezultatsko izvajanje ukrepa VTR

Predlog ukrepa smo oblikovali v dveh delih kot delno rezultatsko-usmerjen ukrep:

- Upravljavski del ukrepa - kmetom predpisuje pravila ravnanja (zahteve). Upravljavska oblika ukrepa se že izvaja pri obstoječem ukrepu VTR in vseh do sedaj v Sloveniji izvajajočih se KOPOP ukrepih. V upravljavskem delu ukrepa ostajajo enake nekatere obvezne zahteve, ki veljajo že pri obstoječem ukrepu VTR in se torej že izvajajo. Nekatere obvezne zahteve pa so v upravljavskem delu dvostopenjskega ukrepa drugačne. Plačila upravljavskega dela so namenjena za kritje dodatnih stroškov in izgube prihodka zaradi izvajanja nadstandardnih zahtev (prilagojen čas košnje, brez gnojenja, brez paše,...). Plačila za upravljavski del prejmejo vsi kmetje, ki izvajajo dvostopenjski ukrep VTR.
- Rezultatsko-usmerjeni del ukrepa – pri rezultatsko usmerjenih ukrepih se spremlja in preverja le učinek izvajanja ukrepov oz. doseganje določenega pozitivnega rezultata, ne preverja oz. določa pa se način upravljanja, ki je potreben za doseg tega cilja. Plačila za rezultatski del prejmejo le kmetje, ki v tekočem letu dosežajo pozitiven rezultat. Plačilo za rezultat lahko kmet prejme le za posamezno leto, za več let ali pa za nobeno leto, zneski plačila se lahko med posameznimi leti razlikujejo (podrobneje opisano v nadaljevanju). Vse izračune za rezultatski del ukrepa bo vsako leto izvedla in pripravila ARSKTRP na podlagi rezultatov Monitoringa populacij izbranih ciljnih vrst ptic na območjih Natura 2000. Kmetje bodo o višini zneskov obveščeni na način, kot jih ARSKTRP obvešča za druge zadeve.

Oblikovanje popolnega rezultatskega ukrepa brez upravljavskega dela v našem primeru ni mogoče. Kmet namreč ne more popolnoma samostojno odločati o izvajanju ukrepa, ker je npr. čas košnje in način košnje ključnega pomena za zagotavljanje gnezditvene uspešnosti travniških vrst ptic. Vsaka napaka v datumu košnje bi lahko bila usodna za ohranjanje ugodnega stanja teh vrst. Ukrep je namenjen varovanju vrst in ne habitatnih tipov (v nadaljevanju: HT), kot običajni rezultatsko-usmerjeni ukrepi. Vsaka napaka v izvajanju se lahko odrazi v takojšnji izgubi osebkov, medtem ko so pri HT spremembe počasnejše in kmet lažje sam upravlja.

V nadaljevanju sta podrobneje predstavljena upravljavski in rezultatsko-usmerjeni del ukrepa VTR.

Ukrep M16 – Sodelovanje

Podukrep št. 16.5 – Podpora za skupno ukrepanje in blaženje podnebnih sprememb ali prilagajanje nanje ter za skupne pristope k okoljskim projektom in stalnim okoljskim praksam

4. Upravljavski del ukrepa VTR

4.1 Obvezne in izbirne zahteve upravljavskega dela ukrepa

Upravljavski del ukrepa predstavlja prvi del celotnega delno rezultatsko-usmerjenega ukrepa VTR. Določena so pravila ravnanja (zahteve): določen datum košnje, prepovedano je gnojenje, paša in mulčenje, obvezno je izvajanje košnje na predpisan način. V Preglednici 1 so podane obstoječe zahteve in spremembe, ki jih predlagamo za upravljavski del ukrepa VTR. V nadaljevanju dokumenta je vsaka posamezna zahteva podrobno opisana.

Preglednica 1 – obveznosti sedanjega (upravljavskega) ukrepa VTR in predlog sprememb za upravljavski del.

| Obveznost | Sedanji VTR | Upravljavski del VTR |
|------------------------|--|--|
| OBVEZNE ZAHTEVE | | |
| Čas košnje | Košnja je dovoljena od 1. 8. tekočega leta dalje. | Košnja je dovoljena od 1.8. tekočega leta dalje ALI od 10.7. tekočega leta dalje (dvostopenjsko izvajanje). |
| Določanje časa košnje | Košnja je na vseh vpisanih površinah dovoljena od 1.8. tekočega leta dalje. | Košnja je na vpisanih površinah določena glede na predlagano metodologijo (Poglavje 4). |
| Gnojenje | Prepovedano. | Prepovedano. |
| Paša | Prepovedana. | Prepovedana. |
| Mulčenje | Prepovedano. | Prepovedano. |
| Način košnje | <ul style="list-style-type: none"> - Košnja od sredine travnika navzven. - Košnja z ene strani travnika proti drugi. | <ul style="list-style-type: none"> - Košnja od sredine travnika navzven. - Košnja z ene strani travnika proti drugi. - Košnja od zunanje strani travnika navznoter s puščanjem nepokošenega rešilnega otoka. |

Ukrep M16 – Sodelovanje

Podukrep št. 16.5 – Podpora za skupno ukrepanje in blaženje podnebnih sprememb ali prilagajanje nanje ter za skupne pristope k okoljskim projektom in stalnim okoljskim praksam

| | | |
|--|---|---|
| Območje izvajanja (Natura 2000 območja) | Breginjski stol, Julijci, Cerknjsko jezero, Dobrava - Jovsi, Dolina Reke, Ljubljansko barje, Nanoščica, Planinsko polje, Snežnik – Pivka. | Breginjski stol, Julijci, Cerknjsko jezero, Dobrava - Jovsi, Dolina Reke, Ljubljansko barje, Nanoščica, Planinsko polje, Snežnik – Pivka in območja izven obstoječih con potencialnega vpisa (Priloga 2). |
| Uveljavljanje višje sile v primeru poplav / vode na vpisanih površinah | Upravičenec uveljavlja višjo silo in dobi 20 % zneska plačila za obvezne zahteve in 10 % višine plačila za izbirne zahteve. | Upravičenec uveljavlja višjo silo in dobi celoten znesek višine plačila za obvezne in izbirne zahteve. |
| Upravičene rabe | Trajno travinje. | Trajno travinje; na vpisanih površinah ne sme biti prisotnih več kot 30 % ITV rastlin. |
| IZBIRNA ZAHTEVA | | |
| Nepokošen pas | Za GERK-e, velikosti najmanj 0,3 ha, v tekočem letu na travniku površina strnjenelega nepokošenega pasu, ki se pokosi naslednje leto, znaša 5 do 10% površine travnika. | Za GERK-e, velikosti najmanj 0,3 ha, v tekočem letu na travniku površina strnjenelega nepokošenega pasu, ki se pokosi naslednje leto, znaša 5 do 10% površine travnika. |



PROGRAM
RAZVOJA
PODEŽELJA

Evropski kmetijski sklad za razvoj podeželja: Evropa investira v podeželje



REPUBLIKA SLOVENIJA
MINISTRSTVO ZA KMETIJSTVO,
GOZDARSTVO IN PREHRANO

Ukrep M16 – Sodelovanje

Podukrep št. 16.5 – Podpora za skupno ukrepanje in blaženje podnebnih sprememb ali prilagajanje nanje ter za skupne pristope k okoljskim projektom in stalnim okoljskim praksam

4.2 Določanje površin za zgodnjo in pozno košnjo

V okviru letnega Monitoringa populacij izbranih ciljnih vrst ptic na območjih Natura 2000 potekata dva popisa kosca na vsakem od območij vpisa ukrepa VTR (Ljubljansko barje, Cerknško jezero, Dolina Reke, Planinsko polje, Breginjski Stol, Nanoščica, Snežnik – Pivka, Dobrava – Jovsi). Popisa potekata konec maja in v juniju v času paritve, popišejo se točne lokacije pojočih samcev kosca po predpisani metodi (Denac in sod., 2020).

V okviru projekta smo razvili sledeči postopek določanja površin: izvajalec letnega Monitoringa populacij izbranih ciljnih vrst ptic na območjih Natura 2000 na vseh predlaganih območjih izvajanja VTR (gl. Preglednico 1 in Prilogo 2) izvede 2 popisa kosca. Izvajalec pošlje podatke o lokaciji koscev iz prvega in drugega popisa in združene poligone (opisano spodaj) na ARSKTRP. Podatki morajo biti podani v obliki točkovnih poligonov v prostorski datoteki (.shp) v državnem koordinatnem sistemu (D96/TM (ESRS)). Podatki se morajo iz morebitnega drugega koordinatnega sistema transformirati v D96/TM preko programa 3tra, dostopnega na spletni strani Geodetske uprave Republike Slovenije (<https://www.e-prostor.gov.si/zbirke-prostorskih-podatkov/drzavni-prostorski-koordinatni-sistem/transformacija-v-novi-koordinatni-sistem/aplikacije-za-izvedbo-transformacije/>).

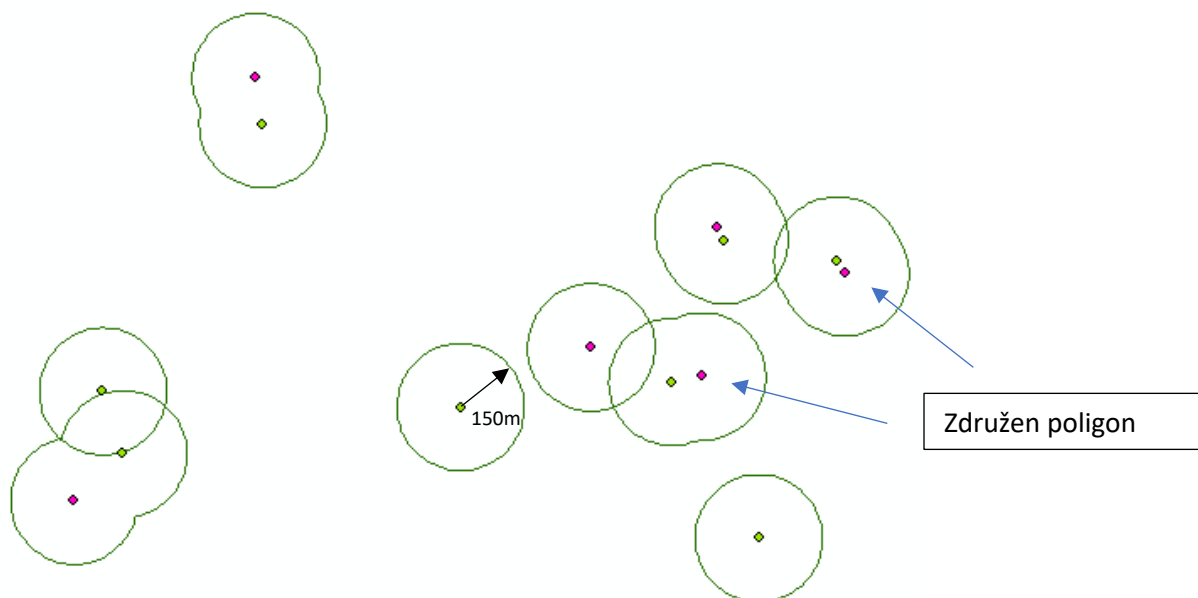
Na podlagi podatkov o lokacijah kosca poteka določitev GERKov, kjer je obvezna pozna košnja (od 1.8. tekočega leta dalje) in GERKov, ki se lahko pokosijo bolj zgodaj (od 10.7. tekočega leta dalje).

Za določitev območij zgodnje in pozne košnje smo razvili naslednjo metodologijo:

Okoli **vsake** lokacije (točke) kosca iz prvega in drugega popisa se izriše krog z radijem 150 metrov (v nadaljevanju: 150-metrski poligon). Za lokaciji kosca, ki sta bili v prvem in drugem popisu interpretirani kot isti osebek, se izriše **združen (sklenjen) poligon**. Združene poligone določi izvajalec Monitoringa populacij izbranih ciljnih vrst ptic na območjih Natura 2000.

Ukrep M16 – Sodelovanje

Podukrep št. 16.5 – Podpora za skupno ukrepanje in blaženje podnebnih sprememb ali prilagajanje nanje ter za skupne pristope k okoljskim projektom in stalnim okoljskim praksam



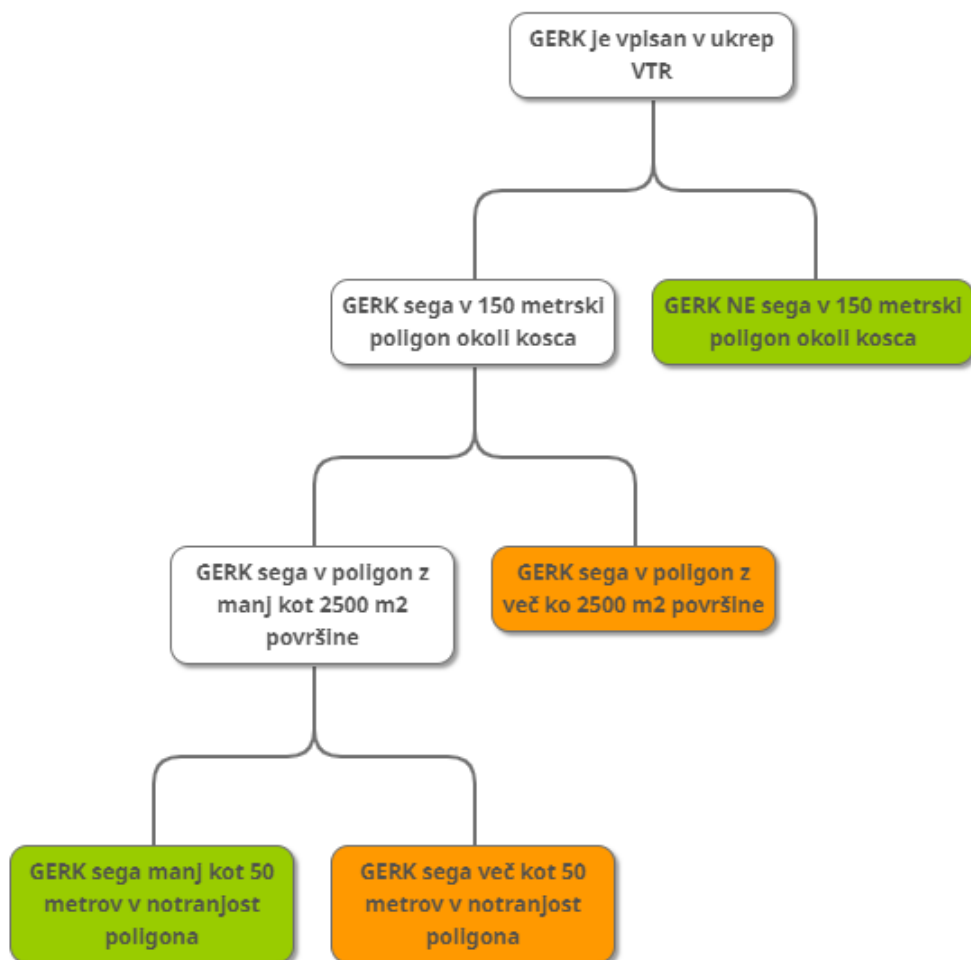
Slika 1 – Roza in zelena pika – lokacije koscev v prvem in drugem popisu, zelena črta – 150-metrski poligon okoli vsake lokacije kosca, ki predstavlja območje pozne košnje. Za lokaciji kosca, ki sta bili v prvem in drugem popisu interpretirani kot isti osebek, se izriše **združen (sklenjen) poligon**.

1. GERKi, kjer je obvezna pozna košnja (od 1.8. tekočega leta dalje):
 - segajo v 150-metrski poligon s površino **večjo** od 2500 m²,
 - segajo v 150-metrski poligon s površino **manjšo** od 2500 m² **in hkrati sežejo več** kot 50 metrov v notranjost 150-metrskega poligona.

2. GERKi, ki se lahko pokosijo od 10.7. tekočega leta dalje.:
 - **ne** segajo v 150-metrski poligon,
 - segajo v 150-metrski poligon s površino **manjšo** od 2500 m² **in hkrati ne sežejo več** kot 50 metrov v notranjost 150-metrskega poligona.

Ukrep M16 – Sodelovanje

Podukrep št. 16.5 – Podpora za skupno ukrepanje in blaženje podnebnih sprememb ali prilagajanje nanje ter za skupne pristope k okoljskim projektom in stalnim okoljskim praksam

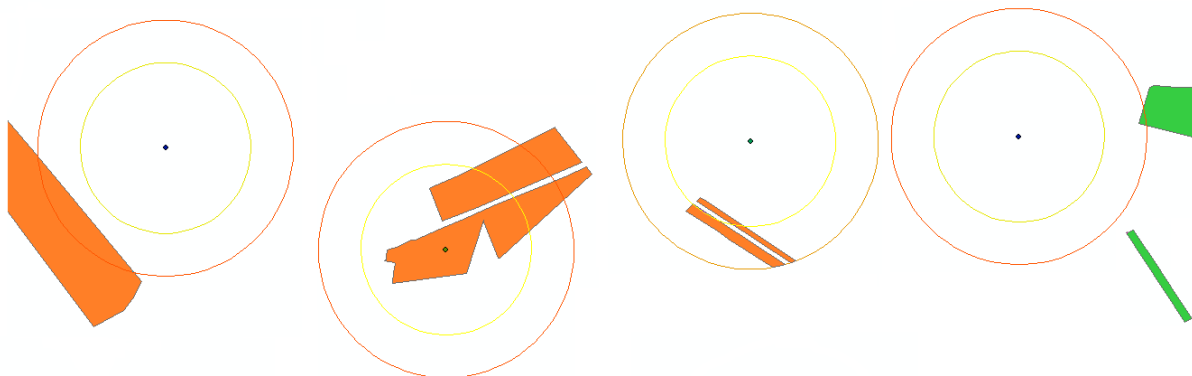


Slika 2 – Shema načina določitve GERKov za košnjo od 10.7. / 1.8. tekočega leta dalje.



Ukrep M16 – Sodelovanje

Podukrep št. 16.5 – Podpora za skupno ukrepanje in blaženje podnebnih sprememb ali prilagajanje nanje ter za skupne pristope k okoljskim projektom in stalnim okoljskim praksam



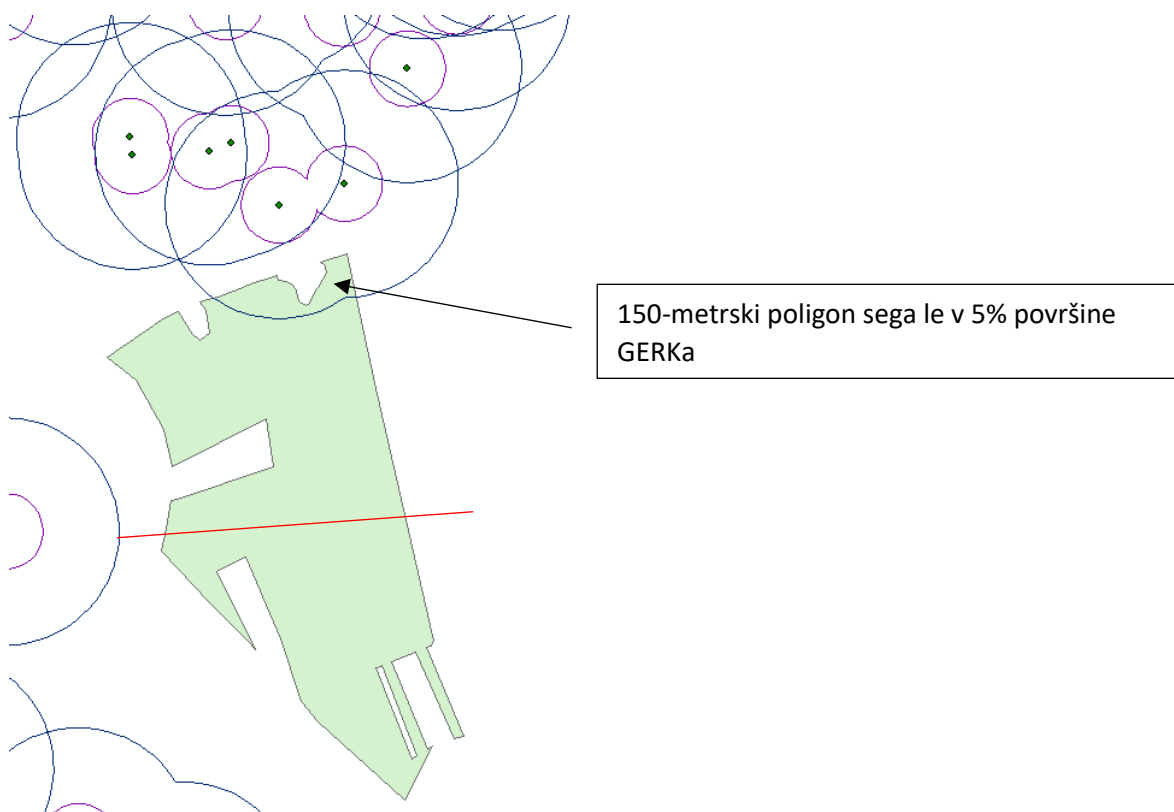
Slika 3 –Primeri križanja GERKov in 150-metrskega poligona okoli lokacije kosca.

Pika – lokacija kosca; Oranžne ploskve – GERKi vpisani v ukrep VTR, ki se kosijo od 1.8. tekočega leta dalje; Zelene ploskve – GERKi vpisani v ukrep VTR, ki se kosijo od 10.7. tekočega leta dalje; Oranžen krog – 150-metrski poligon okoli kosca; Rumen krog – 100-metrski poligon okoli kosca; Razlika med oranžnim in rumenim poligonom znaša 50 metrov; v kolikor GERK sega preko oranžne in rumene črte, izpolnjuje pogoj da »sega več kot 50 metrov v globino GERKa«.

Ukrep M16 – Sodelovanje

Podukrep št. 16.5 – Podpora za skupno ukrepanje in blaženje podnebnih sprememb ali prilagajanje nanje ter za skupne pristope k okoljskim projektom in stalnim okoljskim praksam

GERKe, večje od 1 hektarja, ima kmet ob oddaji zbirne vloge možnost razdeliti na dve poljini. Za posamezno poljino velja enaka metodologija določanja območij pozne/zgodnje košnje kot je opisano zgoraj za posamezne GERKe.



Slika 4 – Primer površinsko velikega GERKa (15 ha), kjer 150-metrski poligon sega le v 5% celotne površine GERKa, vendar je površina, ki sega v poligon večja kot 2500 m², zato je po predpisani metodologiji potrebno celoten GERK kositi od 1.8. tekočega leta dalje. Rdeča črta prikazuje možno delitev GERKa na dve poljini in v tem primeru bi bilo potrebno le zgornjo poljino kositi od 1.8. dalje, spodnjo pa od 10.7. dalje.

Za zgoraj opisan postopek bodo na ARSKTRP izdelali podrobna tehnična navodila za izvajanje. V tem dokumentu je podan samo splošen opis postopka.



Evropski kmetijski sklad za razvoj podeželja: Evropa investira v podeželje



REPUBLIKA SLOVENIJA
MINISTRSTVO ZA KMETIJSTVO,
GOZDARSTVO IN PREHRANO

Ukrep M16 – Sodelovanje

Podukrep št. 16.5 – Podpora za skupno ukrepanje in blaženje podnebnih sprememb ali prilagajanje nanje ter za skupne pristope k okoljskim projektom in stalnim okoljskim praksam

4.3 Obveščanje o datumih košnje

ARSKTRP vsako leto na aktualnih podatkih o lokacijah koscev uporabi zgoraj opisano metodologijo in pridobi podatke o GERKih, ki se kosijo pozno (od 1.8. tekočega leta dalje) in GERKih, ki se lahko kosijo bolj zgodaj (od 10.7. tekočega leta dalje). ARSKTRP za tiste nosilce GERKov, ki imajo vsaj en GERK z dovoljeno zgodnejšo košnjo (od 10.7. tekočega leta dalje), obvezno pripravi dopis z obvestilom o datumu košnje na posameznih GERKih. Pri vsakem GERKu se zapiše datum košnje (od 1.8. tekočega leta dalje ali od 10.7. tekočega leta dalje). Nosilci tistih GERKov, ki ne padejo v območje zgodnje košnje, predvidoma dopisa ne prejmejo, datum košnje ostane od 1.8. tekočega leta dalje.

Nosilec KMG MID-a najprej prejme SMS sporočilo, da ima elektronsko pošto oz. fizično pošto, odvisno od načina obveščanja, ki ga izbere na zbirni vlogi. Dopis prejme samo tisti nosilec, ki bo lahko vsaj del površin pokosil od 10.7. tekočega leta dalje (zgodnejša košnja). Na dopisu so navedene vse njegove v ukrep VTR vpisane površine ter opredeljeno, katere lahko kosi od 10.7. tekočega leta dalje in katere od 1.8. tekočega leta dalje.

Upravljavci zavarovanih območij in kmetijski svetovalci prejmejo informacijo o številki GERKa in poljine, kjer je dovoljena zgodnja košnja (seznam). Za dodatne nasvete pa se nosilec KMG MIDa obrne direktno na ARSKTRP (kontakt na dopisu).

Priloga 1:

- Dopis za KMG glede datuma košnje

Ukrep M16 – Sodelovanje

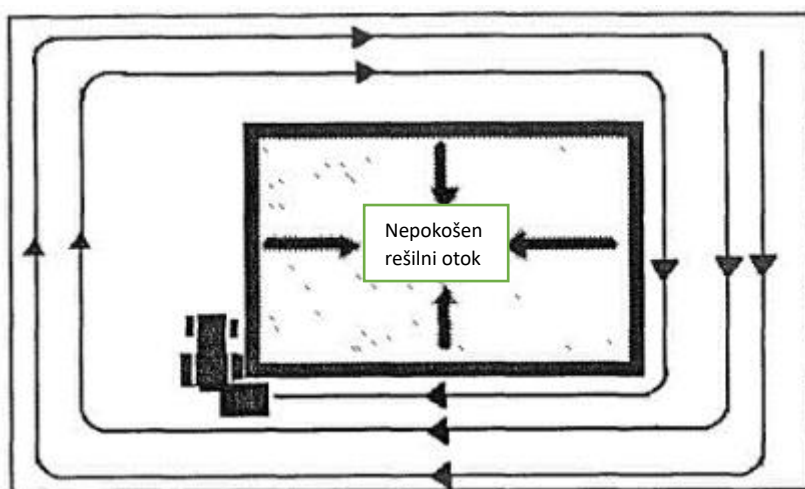
Podukrep št. 16.5 – Podpora za skupno ukrepanje in blaženje podnebnih sprememb ali prilagajanje nanje ter za skupne pristope k okoljskim projektom in stalnim okoljskim praksam

4.4 Dodaten način košnje – košnja s puščanjem nepokošenega rešilnega otoka

Do sedaj obvezna načina košnje v okviru ukrepa VTR sta košnja od enega roba travnika proti drugemu ali od sredine travnika navzven. V projektu smo pripravili nov način obvezne košnje, ki bo mogoč poleg dveh že uveljavljenih. Razlog za predlog novega načina košnje je, da se najbolj približamo običajni praksi košnje, ki pa je tudi naravovarstveno ustrezna. Enega izmed teh treh načinov košnje je potrebno izvajati ne glede na datum košnje (10.7. ali 1.8.).

Predpisan način košnje s puščanjem nepokošenega rešilnega otoka:

- Košnja poteka od zunanjega roba travnika proti sredini.
- Pri košnji se (na sredini) travnika pusti t.i. nepokošen rešilni otok, ki na najožjem delu meri najmanj 10 metrov do največ 20 metrov.
- Rešilni otok mora kmet pokositi v tekočem letu, a ne prej kot 3 dni po košnji glavnine travnika.
- Nepokošen rešilni otok lahko sovpada z nepokošenim pasom, v tem primeru mora ostati nepokošen do košnje 1.8. naslednje leto.
- Nepokošen pas ne sme biti vsako leto na isti površini, nepokošen rešilni otok pa je lahko vsako leto na istem mestu, če se vsako leto pokosi.
- V primeru, da mora kmet zaradi ovire, ki predeljuje določen GERK na dva dela (npr. jarek), dvakrat začeti »spiralo« košnje od zunaj proti sredini, mora v tem primeru pustiti dva nepokošena rešilna otoka.
- Način kontrole: kmet v dnevniku opravil zapiše, kdaj je pokosil glavnino travnika in kdaj rešilni otok.



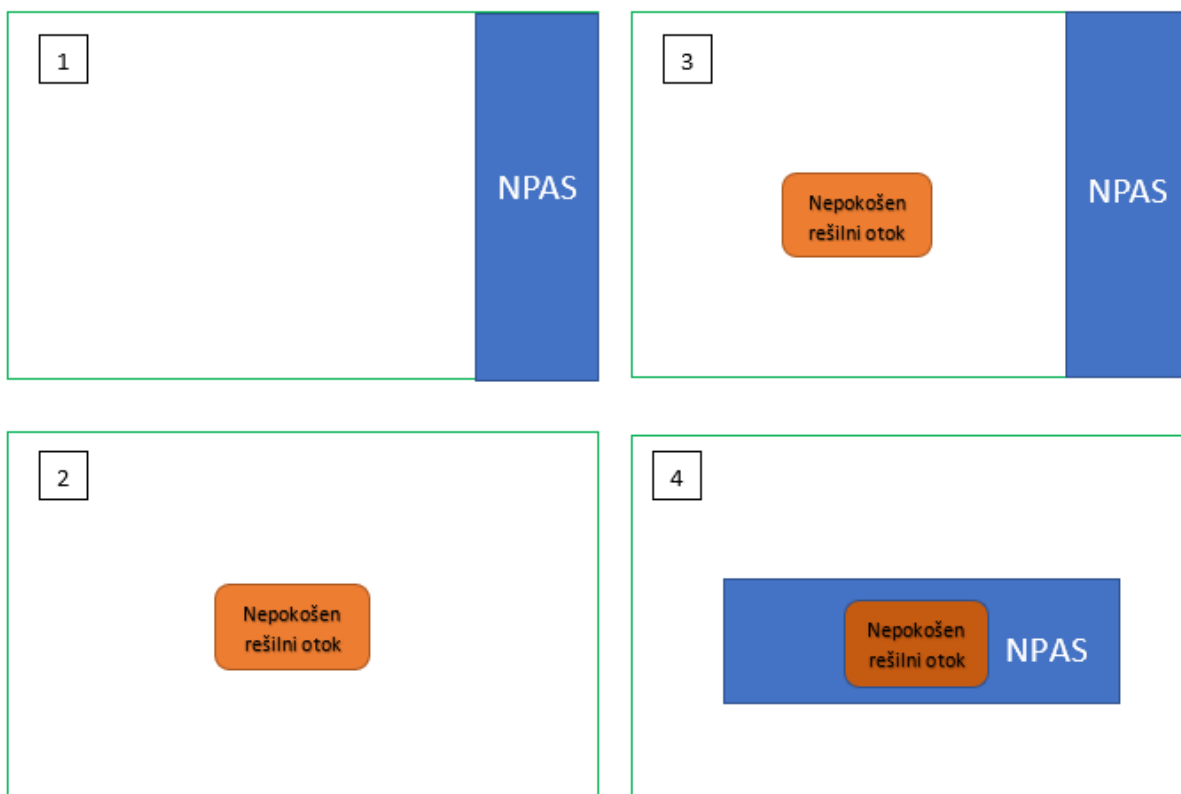
Slika 5 – shema košnje s puščanjem nepokošenega rešilnega otoka (Vir: Tyler, Glen - The Ecology of the Corncrake with special reference to the effect of mowing on breeding https://www.researchgate.net/figure/Diagrams-of-plan-views-of-outside-in-inside-out-and-strip-mowing-patterns-mowed_fig13_237544937)

Ukrep M16 – Sodelovanje

Podukrep št. 16.5 – Podpora za skupno ukrepanje in blaženje podnebnih sprememb ali prilagajanje nanje ter za skupne pristope k okoljskim projektom in stalnim okoljskim praksam

Obveznosti ob različnih kombinacijah nepokošenega rešilnega otoka in nepokošenega pasu:

- Na travniku je prisoten le nepokošen pas (Slika 7, skica 1) – velikosti 5-10 % travnika – mora se pokositi od 1.8. **naslednjega** leta dalje.
- Na travniku je prisoten le nepokošen rešilni otok (Slika 7, skica 2) – na najožjem delu meri najmanj 10 metrov do največ 20 metrov – mora se pokositi v **tekočem** letu, a ne manj kot 3 dni po košnji glavnine travnika.
- Na travniku sta prisotna nepokošen pas in nepokošen rešilni otok:
 - Nepokošen rešilni otok NI na istem mestu kot nepokošen pas (Slika 7, skica 3), za vsakega posebej veljajo določitve velikosti in čas obvezne košnje.
 - Nepokošen rešilni otok JE na istem mestu kot nepokošen pas (Slika 7, skica 4), veljajo določitve velikosti in čas obvezne košnje za nepokošen pas.



Slika 6 – Kombinacije nepokošenega rešilnega otoka in nepokošenega pasu.



Evropski kmetijski sklad za razvoj podeželja: Evropa investira v podeželje



REPUBLIKA SLOVENIJA
MINISTRSTVO ZA KMETIJSTVO,
GOZDARSTVO IN PREHRANO

Ukrep M16 – Sodelovanje

Podukrep št. 16.5 – Podpora za skupno ukrepanje in blaženje podnebnih sprememb ali prilagajanje nanje ter za skupne pristope k okoljskim projektom in stalnim okoljskim praksam

4.5 Uveljavljanje višje sile v okviru ukrepa VTR

Operacija VTR se izvaja na vlažnih in mokrotnih travnikih za katere je značilna pogosta in izdatna namočenost tal. V kolikor tla sestavljajo debeli nanosi prsti (zemlje), se voda v prsti zadržuje zelo dolgo oz. odteka zelo počasi. V kolikor v poletnih mesecih ni značilne sončne pripeke, lahko takšna tla ostanejo namočena tudi čez poletje. To pomeni, da skozi celotno leto tla ne dosežejo nosilnosti tal, ki omogoča strojno obdelavo (košnjo). Omenjene težave so še zlasti pogoste na travniških površinah presihajočih jezer npr. Planinsko polje, Cerkniško jezero in Pivška presihajoča jezera, ki pa so hkrati tudi pomembni življenjski prostor kosca.

V primerih, ko pride do zgoraj opisane situacije je zato ključno, da kmet travnike v tekočem letu vseeno vzdržuje, saj je rast lesnih vrst (npr. vrba, krhlika) v takih rastnih razmerah zelo bujna. Ker je strojna obdelava (košnja) travnika zaradi namočenosti nemogoča, mora kmet v tekočem letu ročno (npr. z nahrbtno kosilnico) odstraniti mlade poganjke lesnih vrst, saj v nasprotnem primeru tvega postopno zaraščanje travnika oz. slabšanje življenjskega prostora za ogrožene vrste. Poleg tega kmet v takih primerih ne izgubi le celotno količino krme (ker travnik ostane nepokošen), temveč ima še dodatne stroške z iskanjem in dokupom krme.

Iz zgoraj omenjenih razlogov je zato nujno, da se kmetom v primeru namočenosti tal, ki ne omogočajo strojne rabe (tla ne dosežajo nosilnosti) prizna višja sila v višini 100% izračunane modelne kalkulacije VTR.



Evropski kmetijski sklad za razvoj podeželja: Evropa investira v podeželje



REPUBLIKA SLOVENIJA
MINISTRSTVO ZA KMETIJSTVO,
GOZDARSTVO IN PREHRANO

Ukrep M16 – Sodelovanje

Podukrep št. 16.5 – Podpora za skupno ukrepanje in blaženje podnebnih sprememb ali prilagajanje nanje ter za skupne pristope k okoljskim projektom in stalnim okoljskim praksam

5. Rezultatsko-usmerjen del ukrepa VTR

5.1 Določitev indikatorjev rezultatskega dela ukrepa

Rezultatsko-usmerjen del novega ukrepa VTR predstavlja dopolnitev upravljskega ukrepa VTR, ki je namenjena povečanju ciljnosti in privlačnosti ukrepa .

Rezultatski ukrepi merijo uspešnost upravljanja z različnimi indikatorji, ki opisujejo stanje v naravi. Pogosto se uporabljajo indikatorske vrste, ki so običajno rastlinske vrste, značilne za varovani habitatni tip. V našem primeru je indikatorska vrsta kosec, torej nosilna vrsta kateri je ukrep namenjen. Tako je zagotovljeno najbolj neposredno merjenje uspešnosti upravljanja.

Upravičenci, ki uspešno izvajajo ukrep VTR (pozna košnja, obvezen način košnje, obvezno odstranjevanje ITV,...) in dolgoročno ohranjajo vlažne ekstenzivne travnike, ki so življenjski prostor najbolj ogroženih travniških vrst ptic, dobijo plačilo za doseganje pozitivnega rezultata. Pozitiven rezultat predstavlja prisotnost gnezdilnega ali prehranjevalnega habitata kosca na vpisanih površinah. Določimo ju lahko na podlagi lokacije pojočih samcev. Pojoči samec namreč privablja samico in v njegovi bližini si bo naredila gnezdo – prisotnost samca tako predstavlja območje gnezdilnega habitata. Površine v bližini gnezdilnega habitata so pomembne za prehranjevanje, saj se samci, samica in kasneje mladiči prehranjujejo na omejenem območju travnika oziroma v okolici gnezda. Živali za razmnoževanje praviloma izberejo najoptimalnejši del habitata. To pomeni del travnika, ki ima najustreznejšo zgradbo travne ruše, razpoložljivost hrane, zavetij in ostalih mikro razmer na lokaciji, ki koscu ustrezajo.

Vrednotenje doseganja rezultata poteka v treh stopnjah glede na ekologijo vrste. Glede na obstoječo literaturo (Tyler in Green, 1996, O'Brien in sod., 2006, Green in sod., 2019) je opredeljena površina prehranjevalnega habitata kosca, to je območje, ki zagotavlja dovolj hrane, da se uspešno speljejo mladiči posameznega gnezda. Ožji, gnezdilni habitat označuje najprimernejšo lokacijo na kateri kosec gnezdi. Razdelitev območij - teritorijev med osebki poteka s petjem samcev. Območja, ki so za vrsto najustreznejša in kjer ima naravnih virov v izobilju, omogočajo preživetje več osebkov kosca kot običajno. To so najboljše območja oz. habitat kosca, v katerih pride do t.i. zgoščitve populacije, saj se na primerljivi površini nahaja več osebkov, kasneje samic in mladičev kot bi pričakovali na povprečen prehranjevalni ali gnezdilni teritorij vrste.

Plačevanje za doseganje rezultata poteka v treh stopnjah:

1. Stopnja – prehranjevalni habitat
Plačilo se dodeli za doseganje rezultata – prisotnost prehranjevalnega habitata kosca – to je območje v radiju 150 metrov okoli pojočega samca.
2. Stopnja – Gnezdilni habitat

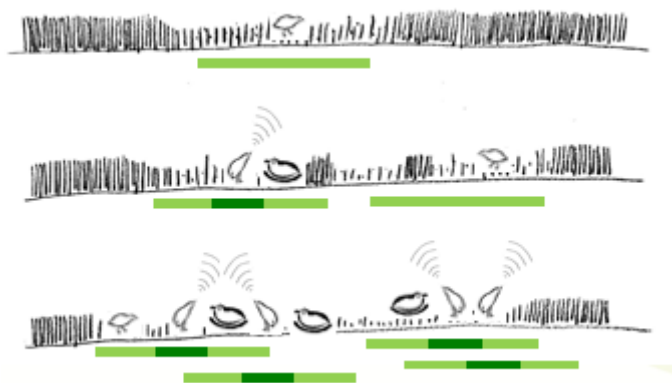
Ukrep M16 – Sodelovanje

Podukrep št. 16.5 – Podpora za skupno ukrepanje in blaženje podnebnih sprememb ali prilagajanje nanje ter za skupne pristope k okoljskim projektom in stalnim okoljskim praksam

Plačilo se dodeli za doseganje rezultata – prisotnost gnezdilnega habitata kosca – to je območje v radiju 50 metrov okoli pojočega samca.

3. Stopnja – Zgostitve populacije

Plačilo se dodeli za doseganje rezultata – izstopajoče ugodnih naravnih razmer na površini, na kateri posledično prihaja do zgostitve populacije. To so površine, na katerih se prekriva več prehranjevalnih ali gnezdilnih habitatov.



1. Stopnja – prehranjevalni habitat
2. Stopnja – gnezdilni habitat
3. Stopnja – zgostitve populacije

Slika 7 – Shema trostopenjskega doseganja rezultata; svetlo zelena črta – prehranjevalni habitat, temno zelena črta – gnezdilni habitat.

Travniki, na katerih se nahaja kosca in posledično prejmejo plačilo za rezultat, so s kmetijskega vidika večinoma najslabše produktivni travniki – kmet jih mora »odpisati« v smislu proizvodnje, saj bo tam lahko pridobil le krmo najslabše kvalitete oziroma steljo. To so največkrat poplavljeni, mokrotni travniki, kjer je uporaba kmetijske mehanizacije otežena. Na travnikih mora kmet dodatno skrbeti, da niso zaraščeni z ITV rastlinami, saj vsakoletna pozna košnja na nekaterih območjih pri tem povzroča še večje težave. Prav tako mora kmet skrbeti, da se površine ne zaraščajo (potrebno je ročno odstranjevati trše rastline oz. grmičevja, ki se že tekom ene vegetacijske sezone lahko precej razraste). Kmet se mora tudi izobraziti, kako je potrebno s takimi travniki upravljati, na kakšen način jih kositi, itd. Za večjo uspešnost pri izvajanju ukrepa mora sodelovati s sosednjimi kmeti, da skupaj povečujejo ustrezne koščeve površine in imajo več možnosti za doseganje pozitivnega rezultata. Vsi ti dejavniki predstavljajo dodatne pogoje oz. obveznosti, ki jih kmet izpolnjuje v primeru, da želi na svojih površinah doseči pozitiven rezultat – prisotnega kosca.

Rezultatski del ukrepa naj se izvaja na vseh območjih, kjer se bo izvajal dvostopenjski ukrep VTR. Na območjih Breginjski stol in Julijci, kjer gre za strmi in težje dostopni gorski območji, se bodo za potrebe izvajanja dvostopenjskega ukrepa VTR popisovali le tisti GERKi, ki se bodo v ukrep vpisali. GERK-i s



PROGRAM
RAZVOJA
PODEŽELJA

Evropski kmetijski sklad za razvoj podeželja: Evropa investira v podeželje



REPUBLIKA SLOVENIJA
MINISTRSTVO ZA KMETIJSTVO,
GOZDARSTVO IN PREHRANO

Ukrep M16 – Sodelovanje

Podukrep št. 16.5 – Podpora za skupno ukrepanje in blaženje podnebnih sprememb ali prilagajanje nanje ter za skupne pristope k okoljskim projektom in stalnim okoljskim praksam

prisotnim koscem in prejetim plačilom za doseganje rezultata morajo biti v tekočem letu košeni od 1.8. tekočega leta dalje.

Za doseganje boljšega vpisa v ukrep predlagamo, da se ob predstavljanju delno rezultatsko-usmerjenega ukrepa VTR in ob subvencijski kampanji dodatno naslovi tiste kmete, ki so imeli v preteklem letu na svojih GERKih kosce in se jih še posebej povabi k vpisu v ukrep (obvestilo se lahko nahaja npr. na predtisku).

Ukrep M16 – Sodelovanje

Podukrep št. 16.5 – Podpora za skupno ukrepanje in blaženje podnebnih sprememb ali prilagajanje nanje ter za skupne pristope k okoljskim projektom in stalnim okoljskim praksam

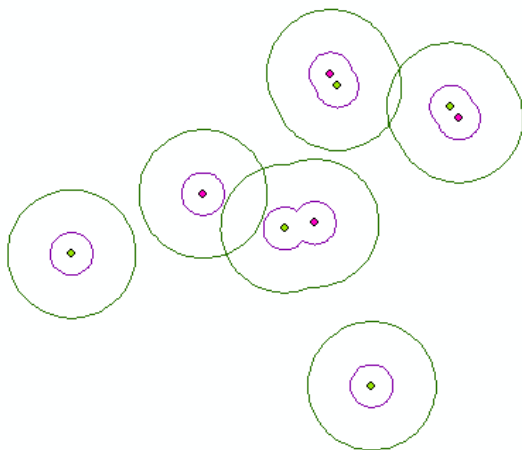
5.2 Določanje GERKov, ki prejmejo plačila za rezultat

Plačilo dobijo nosilci GERK-ov, ki so vpisani in izvajajo ukrep VTR in na katerih so v tekočem letu zabeleženi pojoči samci ptiča kosca.

Določanje površin za prejem dodatnega plačila se izvede na podlagi vsakoletnega monitoringa kosca, ki poteka maja in junija v okviru Monitoringa populacij izbranih ciljnih vrst ptic na območjih Natura 2000. V dveh popisih se popišejo lokacije pojočih samcev kosca. GERKi, ki prejmejo plačila za rezultat, so vsi GERKi, ki po metodologiji, opisani v 4. poglavju, izpolnjujejo kriterije za pozno košnjo, torej od 1.8. tekočega leta dalje. V nadaljevanju pa se za te GERKe določi stopnjo plačila, ki jo prejmejo.

Za določanje stopnje plačila smo oblikovali naslednjo metodologijo:

Okoli vsakega popisane pojočega samca kosca se izrišeta kroga s 150 in 50 metrskim radijem. Za lokaciji kosca, ki sta bili v prvem in drugem popisu interpretirani kot isti osebek, se izriše **združen (sklenjen) poligon**. Združene poligone določi izvajalec Monitoringa populacij izbranih ciljnih vrst ptic na območjih Natura 2000.



Slika 8 – Roza in zelena pika – lokaciji kosca iz prvega in drugega popisa; vijolična in zelena črta – **(združeni)** 50-metrski in 150-metrski poligoni okoli posameznega osebkosa kosca.

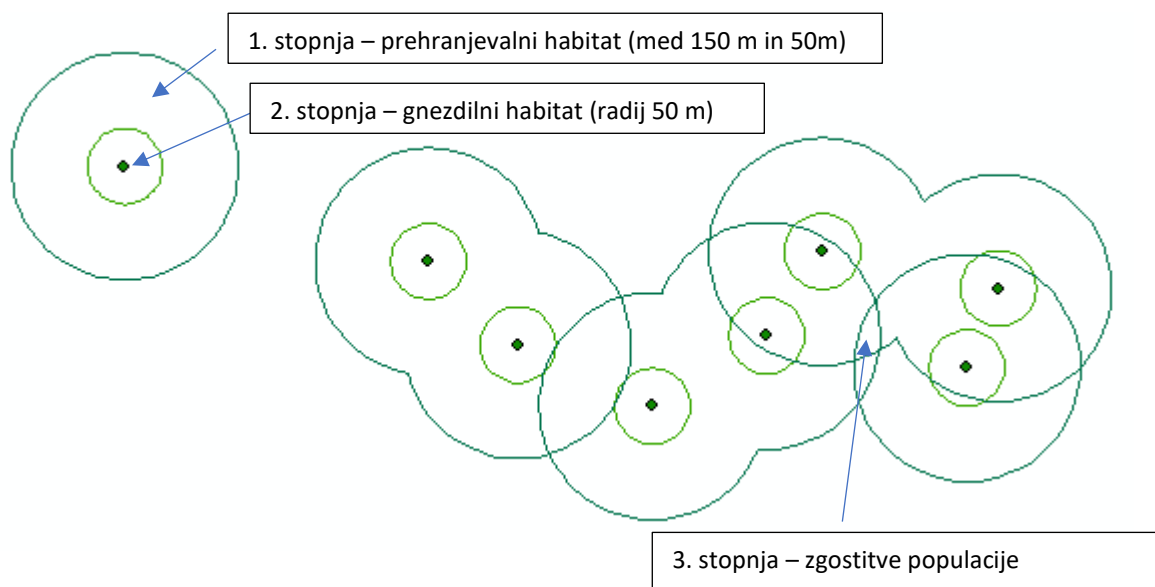
Plačilo 1. stopnje prejmejo GERKi, ki segajo v območje med 150-metrskim poligonom in 50-metrskim poligonom.

Plačilo 2. stopnje prejmejo GERKi, ki segajo v 50-metrski poligone.

Plačilo 3. stopnje prejmejo GERKi, ki se nahajajo na površini, kjer se prekriva tri ali več poligonov.

Ukrep M16 – Sodelovanje

Podukrep št. 16.5 – Podpora za skupno ukrepanje in blaženje podnebnih sprememb ali prilagajanje nanje ter za skupne pristope k okoljskim projektom in stalnim okoljskim praksam



Slika 9 – Prikaz območij za določanje plačil 1. stopnje (območje med 150-metrskimi in 50-metrskimi poligoni okoli lokacije kosca), 2. stopnje (50-metrski poligon okoli lokacije kosca) in 3. stopnje (zgostitve populacije).

Za zgoraj opisan postopek bodo na ARSKTRP izdelali podrobna tehnična navodila za izvajanje. V tem dokumentu je podan samo splošen opis postopka.



Evropski kmetijski sklad za razvoj podeželja: Evropa investira v podeželje



REPUBLIKA SLOVENIJA
MINISTRSTVO ZA KMETIJSTVO,
GOZDARSTVO IN PREHRANO

Ukrep M16 – Sodelovanje

Podukrep št. 16.5 – Podpora za skupno ukrepanje in blaženje podnebnih sprememb ali prilagajanje nanje ter za skupne pristope k okoljskim projektom in stalnim okoljskim praksam

5.3 Območje izvajanja delno rezultatsko-usmerjenega dvostopenjskega ukrepa VTR in spremembe obstoječih con potencialnega vpisa VTR

Izvajanje delno rezultatsko-usmerjenega dvostopenjskega ukrepa VTR predlagamo na naslednjih Natura 2000 območjih: Ljubljansko barje, Planinsko polje, Snežnik – Pivka, Dolina Reke, Dobrava - Jovsi, Nanoščica, Cerknjsko jezero, Breginjski Stol, Julijci. Predlagamo nove cone potencialnega vpisa ukrepa VTR, ki se nahajajo v drugih Natura 2000 območjih oz. izven Natura 2000 območij (Priloga 2).

V Prilogi 2 je podan predlog za spremembo obstoječih con potencialnega vpisa ukrepa VTR in predlog za nova območja potencialnega vpisa izven obstoječih con (druga Natura 2000 območja oz. izven Natura 2000 območij). Oba predloga še nista usklajena na območjih, kjer se cona prekriva s cono potencialnega vpisa drugih naravovarstvenih ukrepov (HAB, STE, MET). Usklajevanja na teh območjih bodo potekala v okviru projekta LIFE-IP NATURA.SI.

Priloga 2:

- Spremembe obstoječih con potencialnega vpisa VTR.
- Nove cone potencialnega vpisa VTR.
- Datoteka z novimi conami vpisa (.shp)



Evropski kmetijski sklad za razvoj podeželja: Evropa investira v podeželje



REPUBLIKA SLOVENIJA
MINISTRSTVO ZA KMETIJSTVO,
GOZDARSTVO IN PREHRANO

Ukrep M16 – Sodelovanje

Podukrep št. 16.5 – Podpora za skupno ukrepanje in blaženje podnebnih sprememb ali prilagajanje nanje ter za skupne pristope k okoljskim projektom in stalnim okoljskim praksam

6. Višina plačil za delno rezultatsko-usmerjen dvostopenjski ukrep VTR

V okviru projekta smo izvedli javno naročilo za »Izračun stroškov za dvostopenjsko izvajanje ukrepa Habitati ptic vlažnih ekstenzivnih travnikov in ročno odstranjevanje invazivnih tujerodnih vrst rastlin na vpisanih površinah. Poročilo izbranega izvajalca Kmetijskega inštituta Slovenije (v nadaljevanju: KIS) podajamo v **Prilogi 3**.

Na podlagi podatkov poročila in rezultatov projekta Preizkus dvostopenjskega izvajanja ukrepa VTR v nadaljevanju podajamo nov način oblikovanja plačil ukrepa VTR.

6.1 Upravljavski del ukrepa

- Na vseh območjih izvajanja ukrepa (z oportuniteto njiva (VTR_1) in oportuniteto travnik (VTR_2)) se izenačijo plačila na vrednosti, ki veljajo na območjih z oportuniteto njiva (VTR_1). Izvajanje ukrepa na vseh območjih poteka enako. Kmetje morajo izpolnjevati iste obvezne zahteve, na voljo so enake neobvezne zahteve. Trend opuščanja zemljišč prisoten predvsem na VTR_2 se kaže kot enako velika grožnja kot intenziviranje, ki je bolj prisotno na VTR_1. Kmetje sosednjih območij se med sabo primerjajo. Ugotavljajo, da so za iste operacije različno plačani in razlike v plačilih delujejo izredno nestimulativno. Razlage za sedanje ločevanje med plačili jih ne prepričajo, saj je travnike mogoče preorati v njive skoraj povsod.
- Izračuni KIS so pokazali, da ni smiselno ločevati višine plačila za izvajanje ukrepa glede na obvezen datum košnje (1.8. ali 10.7.). Glede na poročilo KIS je enako plačilo za oba datuma utemeljeno z naslednjo razlago: krma dne 10.7. je boljše kvalitete, kot kvaliteta krme dne 1.8. Ima pa 10.7. krma količinsko manj suhe snovi kot krma 1.8. Tako se energijska vrednost krme izenači na en in drug datum - nižji pridelek suhe snovi se nadomesti s kakovostjo krme in obratno. Za oba datuma košnje dobi kmet enako plačilo.
- Na podlagi poročila KIS izvajalec ukrepa za opcijo košenja s puščanjem nepokošenega rešilnega otoka prejme dodatek v višini **56,8 EUR/ha/leto**. Zaradi ločene obdelave rešilnega otoka se namreč poveča število prevozov na travnik in s tem poraba časa za izvedbo delovnih faz.

6.2 Rezultatski del ukrepa

Plačila za posamezno stopnjo doseganja rezultata se dodelijo vsako leto za površino GERKa, ki sega v določeno rezultatsko stopnjo koščevega poligona. Za 1. in 2. rezultatsko stopnjo je višina zneska določena in sicer predlagamo plačilo za 1. rezultatsko stopnjo (prehranjevalni habitat) 100 eur/ha, plačilo za 2. rezultatsko stopnjo (gnezdilni habitat) pa 350 eur/ha.

Ukrep M16 – Sodelovanje

Podukrep št. 16.5 – Podpora za skupno ukrepanje in blaženje podnebnih sprememb ali prilagajanje nanje ter za skupne pristope k okoljskim projektom in stalnim okoljskim praksam

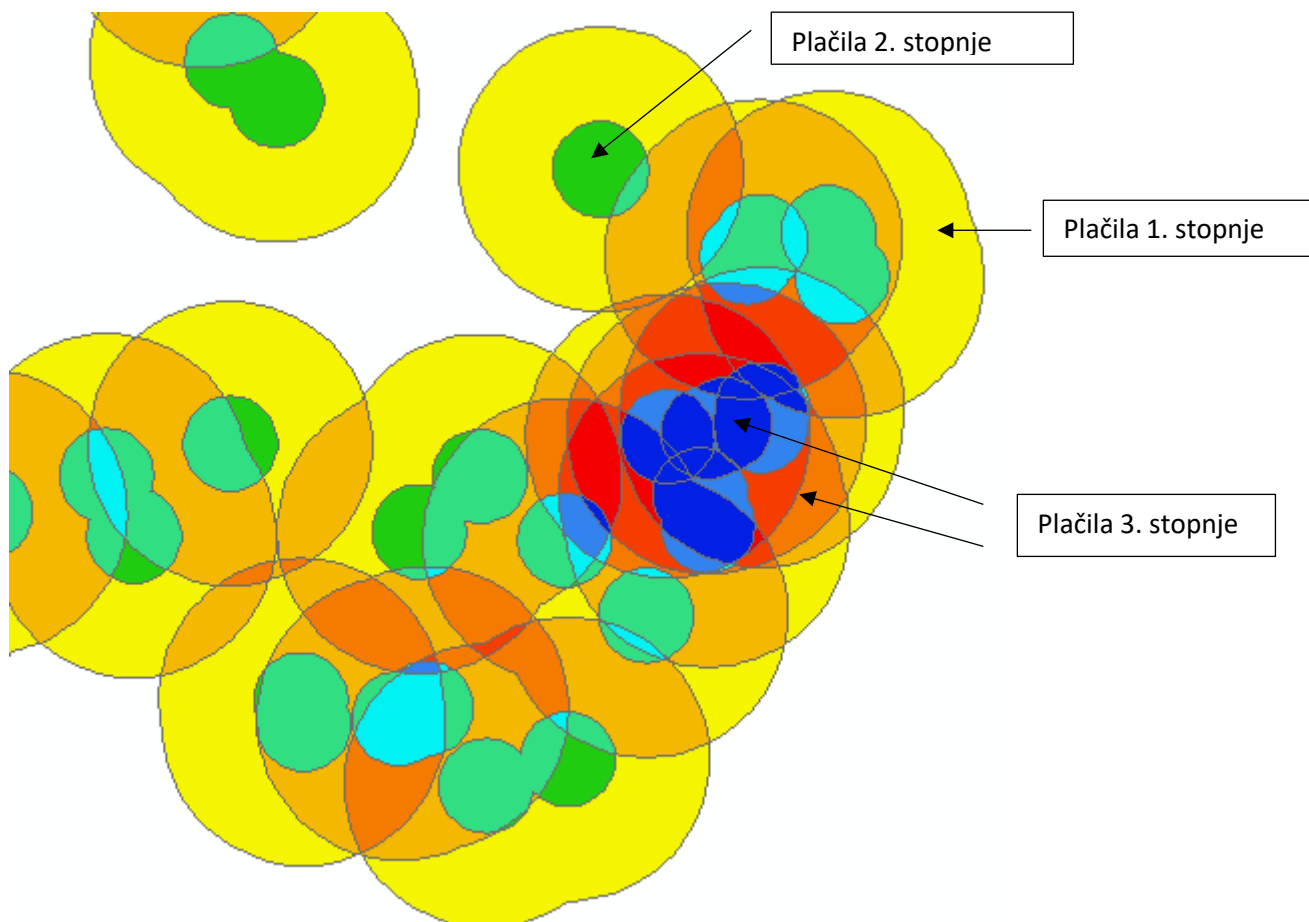
Plačila za 3. rezultatsko stopnjo (zgostitve populacije) se seštevajo glede na kombinacijo prekrivanja prehranjevalnega oz. gnezdilnega habitata večih koscev:

- Prekrivanje dveh prehranjevalnih habitatov (dveh različnih koscev) na istem GERKu: 100 + 100 eur/ha tovrstnega prekrivanja.
- Prekrivanje treh prehranjevalnih habitatov (treh različnih koscev) na istem GERKu: 100 + 100 + 100 eur/ha tovrstnega prekrivanja. Pri prekrivanju več kot treh prehranjevalnih habitatov (različnih koscev) se dodatno seštevanje zneskov ne upošteva več, znesek je torej enak znesku za prekrivanje prehranjevalnih habitatov treh različnih koscev (300 eur/ha).
- Prekrivanje prehranjevalnega in gnezdilnega habitata (dveh različnih koscev) na istem GERKu: 100 + 350 eur/ha tovrstnega prekrivanja.
- Prekrivanje gnezdilnega in dveh prehranjevalnih habitatov, ki pripadajo trem različnim koscem: 350 + 100 + 100 eur/ha tovrstnega prekrivanja. Pri prekrivanju habitatov več kot treh različnih koscev se dodatno seštevanje zneskov ne upošteva več, znesek je enak znesku za prekrivanje treh habitatov različnih koscev (550 eur/ha).
- Prekrivanje več gnezdilnih habitatov je zelo redko, zato za to kombinacijo nismo predvideli specifičnega plačila. V primeru prekrivanja gnezdilnih habitatov je metoda za izračun plačila enaka kot v alineji višje (550 eur/ha).

Vse izračune za rezultatski del ukrepa bo vsako leto izvedla in pripravila ARSKTRP na podlagi rezultatov Monitoringa populacij izbranih ciljnih vrst ptic na območjih Natura 2000. Kmetje bodo o višini zneskov obveščeni na način, kot jih ARSKTRP obvešča za druge zadeve.

Ukrep M16 – Sodelovanje

Podukrep št. 16.5 – Podpora za skupno ukrepanje in blaženje podnebnih sprememb ali prilagajanje nanje ter za skupne pristope k okoljskim projektom in stalnim okoljskim praksam



Slika 10 – Rumene površine - ni prekrivanja, dodeljeno je plačilo 1. stopnje (prehranjevalni habitat). Svetlo oranžne površine do temno oranžne površine - prekrivata se dva ali več prehranjevalnih habitatov – plačilo 3. stopnje. Zelene površine – ni prekrivanja, dodeljeno je plačilo 2. stopnje (gnездilni habitat). Modrozeleno do temno modre površine – prekriva se več gnezdilnih in/ali prehranjevalnih habitatov – plačilo 3. stopnje.

Ukrep M16 – Sodelovanje

Podukrep št. 16.5 – Podpora za skupno ukrepanje in blaženje podnebnih sprememb ali prilagajanje nanje ter za skupne pristope k okoljskim projektom in stalnim okoljskim praksam

6.3 Pregled višine plačil

Preglednica 2 – Pregled višine plačil za upravljavski in rezultatski del ukrepa.

| Zahteva | Tip zahteve | Plačilo [eur/hektar letno] |
|---|-------------|----------------------------|
| Upravljavski del ukrepa | | |
| Košnja po 10.7. | Obvezna | 329,79 |
| Košnja po 1.8. | Obvezna | 329,79 |
| Način košnje od sredine navzven ali od enega roba travnika proti drugemu. | Obvezna | 20,2 |
| Način košnje rešilni otok | Obvezna | 56,6 |
| Nepokošen pas | Izbirna | 45,5 |
| Rezultatski del ukrepa | | |
| 1. Stopnja – prehranjevalni habitat | | 100 |
| 2. Stopnja – gnezdilni habitat | | 350 |
| 3. Stopnja – zgostitve populacije | | 200 - 550 |
| Dva prehranjevalna habitata | | 200 |
| Tri ali več prehranjevalnih habitatov | | 300 |
| Prehranjevalni habitat in gnezdilni habitat | | 450 |
| Tri ali več prehranjevalnih in gnezdilnih habitatov | | 550 |



Evropski kmetijski sklad za razvoj podeželja: Evropa investira v podeželje



REPUBLIKA SLOVENIJA
MINISTRSTVO ZA KMETIJSTVO,
GOZDARSTVO IN PREHRANO

Ukrep M16 – Sodelovanje

Podukrep št. 16.5 – Podpora za skupno ukrepanje in blaženje podnebnih sprememb ali prilagajanje nanje ter za skupne pristope k okoljskim projektom in stalnim okoljskim praksam

6.4 Analiza plačil izvajanja delno rezultatsko-usmerjenega dvostopenjskega ukrepa VTR

Izvedli smo dve modeliranji potencialnih plačil za izvajanje delno rezultatsko-usmerjenega dvostopenjskega ukrepa VTR.

Model 1 - obstoječi vpis in rezultati monitoringa 2020:

Na podlagi popisov kosca v letu 2020 in podatkov o GERKih, na katerih se izvaja ukrep VTR, smo določili površine, ki bi v letu 2020 prejele plačilo za izvajanje delno rezultatsko-usmerjenega dvostopenjskega ukrepa VTR (Preglednica 3, rumeni del). Predstavljena so plačila za upravljavski del ukrepa, ki bi ga prejeli vsi vpisani GERKI in plačila za rezultatski del ukrepa, ki bi ga prejeli le GERKI, ki bi dosegali pozitiven rezultat.

Model 2 – doseganje ciljnih površin PUN (2015-2020)

Izračunali smo tudi višino plačil, če bi se v ukrep VTR vpisalo toliko travniških GERKov (raba 1300) na območjih potencialnega vpisa ukrepa, da bi dosegali ciljne površine vpisa v ukrep VTR po Programu upravljanja območij Natura 2000 (2015-2020). Izračun smo pripravili za maksimalno doseganje rezultata, ki v realnosti ni verjetno. To pomeni, da smo predvidevali, da bi bili z GERKI vpisanimi v VTR ukrep popolnoma »pokriti« vsi 150-metrski poligoni (»koščevi krogi«), ki segajo v cone potencialnega vpisa (Preglednica 3, zelen del). V realnosti je pričakovati, da deli »koščevih krogov« ne bodo vpisani v ukrep. To pomeni nižja skupna plačila na rezultatskem delu ukrepa.

Ukrep M16 – Sodelovanje

Podukrep št. 16.5 – Podpora za skupno ukrepanje in blaženje podnebnih sprememb ali prilagajanje nanje ter za skupne pristope k okoljskim projektom in stalnim okoljskim praksam

Preglednica 3 – Izračun plačil izvajanja delno rezultatsko-usmerjenega dvostopenjskega ukrepa VTR.

| Stopnja | VTR [ha] | % ha | eur/ ha | skupaj eur | ciljni GERKi [ha] | % ha | eur/ ha | skupaj eur |
|-----------------------------------|-------------|-----------|------------|----------------|-------------------------|-------|------------|------------------|
| Upravljavski del | | | | | | | | |
| Vpisano v ukrep VTR | 1389 | 100 % | 390 | 541.808 | 3151 | 100% | 390 | 1.228.890 |
| Rezultatski del | | | | | | | | |
| Brez rezultata | 980 | 70,5 % | 0 | 0 | 1936 | 61,4% | 0 | 0 |
| 1. stopnja | 242 | 17,4 % | 100 | 24.173 | 825 | 26,2% | 100 | 82.491 |
| 2. stopnja | 53 | 3,8% | 350 | 18.540 | 147 | 4,7% | 350 | 51.427 |
| 3. stopnja v 150m poligonih | | | | | | | | |
| dva 150m poligona | 66 | 4,7% | 200 | 13.135 | 149 | 4,7% | 200 | 29.862 |
| tri ali več 150m poligonov | 16 | 1,1% | 300 | 4.710 | 28 | 0,9% | 300 | 8.443 |
| 3. stopnja v 50m poligonih | | | | | | | | |
| 150m poligon + 50m poligon | 23 | 1,6% | 450 | 10.129 | 47 | 1,5% | 450 | 21.362 |
| tri ali več 150m in 50m poligonov | 11 | 0,8% | 550 | 5.884 | 19 | 0,6% | 550 | 10.178 |
| SKUPAJ | 1389 | | | 618.379 | 3151 | | | 1.432.652 |

Upravljavski del – plačilo prejmejo vsi GERKi, ki izvajajo ukrep VTR. Višina plačila na hektar je povprečno določena kot 390 eur, kar je glede na izračune dvostopenjskega izvajanja ukrepa višina plačila za način košnje s puščanjem nepokošenega rešilnega otoka (329,79 eur osnovnega plačila + 56,6 eur za način košnje).

Rezultatski del – površine, ki bi prejele plačilo za doseganje rezultata:

- brez rezultata: površine, ki segajo izven 150-metrskih poligonov, ne prejmejo plačila za rezultat.
- 1. stopnja: površine, ki prejmejo plačilo za prehranjevalni habitat.
- 2. stopnja: površine, ki prejmejo plačilo za gnezdilni habitat.



Evropski kmetijski sklad za razvoj podeželja: Evropa investira v podeželje



REPUBLIKA SLOVENIJA
MINISTRSTVO ZA KMETIJSTVO,
GOZDARSTVO IN PREHRANO

Ukrep M16 – Sodelovanje

Podukrep št. 16.5 – Podpora za skupno ukrepanje in blaženje podnebnih sprememb ali prilagajanje nanje ter za skupne pristope k okoljskim projektom in stalnim okoljskim praksam

- 3. stopnja: površine, ki prejmejo plačilo za prekrivanje več habitatov – znesek plačila na hektar je izračunan glede na stopnjo prekrivanja.

VTR [ha] – površina GERKov, ki so vpisani v ukrep VTR (v hektarjih).

Ciljni GERKi [ha] – površina vseh travniških GERKov, s katerimi bi dosegali ciljne vrednosti vpisa v VTR ukrep po PUN 2015-2020. Tu so vključeni tudi GERKi, ki že izvajajo VTR.

% ha – delež površin, ki prejmejo posamezno plačilo; vse površine, vpisane v ukrep, predstavljajo 100%.

eur/ha – višina plačila na hektar.

skupaj eur – seštevek plačil za vse površine, ki dosegajo merilo za upravljavski del in rezultatski del.



Evropski kmetijski sklad za razvoj podeželja: Evropa investira v podeželje



REPUBLIKA SLOVENIJA
MINISTRSTVO ZA KMETIJSTVO,
GOZDARSTVO IN PREHRANO

Ukrep M16 – Sodelovanje

Podukrep št. 16.5 – Podpora za skupno ukrepanje in blaženje podnebnih sprememb ali prilagajanje nanje ter za skupne pristope k okoljskim projektom in stalnim okoljskim praksam

7. Literatura

Denac K., Božič L., Kmecl P., Mihelič T., Denac D., Bordjan D., Koce U. (2020): Monitoring populacij izbranih ciljnih vrst ptic na območjih Natura 2000 v letu 2020 in sinteza monitoringa 2019-2020.

Poročilo. Naročnik: Ministrstvo za kmetijstvo, gozdarstvo in prehrano. DOPPS, Ljubljana.

Green R., Brekke P., Ward H., Slaymaker M., Velde M., Komdeur J., Dugdale H. (2019): Use of microsatellite-based paternity assignment to establish where Corn Crake *Crex crex* chicks are at risk from mechanised mowing. *Ibis*, 161 (4).

Kmecl P., Gamser M., Šumrada T. (2020): Monitoring splošno razširjenih vrst ptic za določitev slovenskega indeksa ptic kmetijske krajine - končno poročilo za leto 2020. – DOPPS, Ljubljana.

O'Brien M., Green R., Wilson J. (2006): Partial recovery of the population of Corncrakes *Crex crex* in Britain, 1993-2004. *Bird Study*, 53(3):213-224.

Tyler G. A, Green R. E. (1996): The incidence of nocturnal song by male Corncrakes *Crex crex* is reduced during pairing, *Bird Study*, 43:2, 214-219, DOI: 10.1080/00063659609461013.

Uradni opomin Evropske komisije z dne 26. 7. 2019 zaradi neizpolnitve obveznosti členov Direktive o ohranjanju naravnih habitatov ter prosto živečih živalskih in rastlinskih vrst in Direktive o ohranjanju prosto živečih ptic (kršitev št. 2019/4058)

Ukrep M16 – Sodelovanje

Podukrep št. 16.5 – Podpora za skupno ukrepanje in blaženje podnebnih sprememb ali prilagajanje nanje ter za skupne pristope k okoljskim projektom in stalnim okoljskim praksam

Priloga 1 – Dopis za KMG glede datuma košnje



REPUBLIKA SLOVENIJA

MINISTRSTVO ZA KMETIJSTVO,
GOZDARSTVO IN PREHRANO

AGENCIJA REPUBLIKE SLOVENIJE ZA
KMETIJSKE TRGE IN RAZVOJ PODEŽELJA

Dunajska cesta 160, 1000 Ljubljana



T: 01 580 77 82
F: 01 478 82 84
E: aktrp@gov.si
www.arsktrp.gov.si

TA DOPIS JE V LETU 2020 POSLAN V OKVIRU TESTIRANJA PREDLAGANIH SPREMEMB OPERACIJE HABITATI PTIC VLAŽNIH EKSTENZIVNIH TRAVNIKOV (VTR), V KATERO STE VKLJUČENI. KLJUB SPODAJ ZAPISANEMU, JE V LETU 2020 KOŠNJA NA VSEH POVRŠINAH, VKLJUČENIH V OPERACIJO VTR V OKVIRU UKREPA KOPOP iz PRP 2014-2020, DOVOLJENA OD 1. 8. 2020.

Ime Priimek
Naslov
Naslov

Številka: 33100-15/2020/1
Datum: 3. 7. 2020

Zadeva: Obvestilo o možnosti prilagojenega izvajanja operacije habitati vlažnih travnikov (VTR_novi)

Agencija RS za kmetijske trge in razvoj podeželja (agencija) ugotavlja, da je Ime Priimek, Naslov, Naslov, KMG-MID 100100100 (stranka), v letu 2020 v okviru vložitve zbirne vloge iz 8. člena Uredbe o izvedbi ukrepov kmetijske politike za leto 2020 (Uradni list RS, št. 10/20, 61/20 in 78/20 – popr.) vložil tudi zahteve operacije VTR_novi.

Agencija je na podlagi Uredbe o ukrepih kmetijsko-okoljska-podnebna plačila, ekološko kmetovanje in plačila območjem z naravnimi ali drugimi posebnimi omejitvami iz Programa razvoja podeželja Republike Slovenije za obdobje 2014–2020 (Uradni list RS, št. 16/16, 51/16, 84/16, 15/17, 63/17, 88/17, 5/18, 65/18, 81/18, 10/19, 76/19, 7/20, 61/20 in 78/20; uredba KOPOP), pridobila podatke o prisotnosti zavarovanih vrst ptic v letu 2020, na površinah, vključenih v operacijo VTR_novi (zahteva VTR_KOS), ki jih uveljavlja stranka.

Skladno z 8. odstavkom 82. člena uredbe KOPOP, košnja na površinah z zahtevkom VTR_KOS ni dovoljena pred 1. 8. tekočega leta. Na podlagi pridobljenih podatkov o prisotnosti zavarovanih vrst ptic pa je bilo ugotovljeno, da lahko stranka, skladno z 9. odstavkom 82. člena uredbe KOPOP, na določenih površinah z zahtevkom VTR_KOS, izvede košnjo pred 1. 8. 2020. Na teh površinah se lahko v letu 2020 košnja izvede od 10. 7. 2020.

Ukrep M16 – Sodelovanje

Podukrep št. 16.5 – Podpora za skupno ukrepanje in blaženje podnebnih sprememb ali prilagajanje nanje ter za skupne pristope k okoljskim projektom in stalnim okoljskim praksam

Preglednica: Površine, vključene v operacijo VTR_novi in zahtevo VTR_KOS ter za leto 2020 dovoljen datum košnje:

| GERK-PID | POVRŠINA GERK-PID (ar) | DOMAČE IME | ZAHTEVEK VTR_KOS (ar) | KOŠNJA DOVOLJENA OD |
|----------|---------------------------|------------|--------------------------|---------------------|
| 2000000 | 109 | TRAVNIK1 | 109 | 01.08.2020 |
| 2000001 | 52 | TRAVNIK2 | 52 | 01.08.2020 |
| 3000000 | 38 | TRAVNIK3 | 38 | 10.07.2020 |
| 3000001 | 164 | TRAVNIK4 | 164 | 10.07.2020 |
| 3000002 | 17 | TRAVNIK5 | 17 | 10.07.2020 |

Opozorilo:

Pri košnji je potrebno upoštevati predpisan način košnje, načrt košnje pa se mora hraniti na kmetijskem gospodarstvu.

Pri košnji je potrebno upoštevati morebitno vključenost posameznega GERKa v zahtevo VTR_NPAS, kjer je treba v tekočem letu na GERK, katerega površina je večja ali enaka 0,3 ha, pustiti ustrezno velik nepokošen pas, ki se ga pokosi v naslednjem letu.

TA DOPIS JE V LETU 2020 POSLAN V OKVIRU TESTIRANJA PREDLAGANIH SPREMEMB OPERACIJE HABITATI PTIC VLAŽNIH EKSTENZIVNIH TRAVNIKOV (VTR), V KATERO STE VKLJUČENI. KLJUB PREJETJU TEGA DOPISA PA ZA LETO 2020 VELJA, DA JE KOŠNJA NA VSEH POVRŠINAH, VKLJUČENIH V OPERACIJO VTR V OKVIRU UKREPA KOPOP IZ PRP 2014-2020, DOVOLJENA OD 1. 8. 2020.

ZA DODATNA POJASNILA VAS BO V TEDNU PRED 10. 7. 2020 KONTAKTIRAL VAŠ KMETIJSKI SVETOVALEC.

Pripravil:

Matjaž Tratnik,
višji svetovalec

mag. Aleš Irgolič,
vodja sektorja za neposredna plačila



Vročiti:

Ime Priimek, Naslov, Naslov

Vložiti:

V zadevo.



Evropski kmetijski sklad za razvoj podeželja: Evropa investira v podeželje



REPUBLIKA SLOVENIJA
MINISTRSTVO ZA KMETIJSTVO,
GOZDARSTVO IN PREHRANO

Ukrep M16 – Sodelovanje

Podukrep št. 16.5 – Podpora za skupno ukrepanje in blaženje podnebnih sprememb ali prilagajanje nanje ter za skupne pristope k okoljskim projektom in stalnim okoljskim praksam

Priloga 2 - Predlog sprememb obstoječih con potencialnega vpisa ukrepa VTR in predlog za nova območja potencialnega vpisa

1. Spremembe obstoječih con potencialnega vpisa VTR

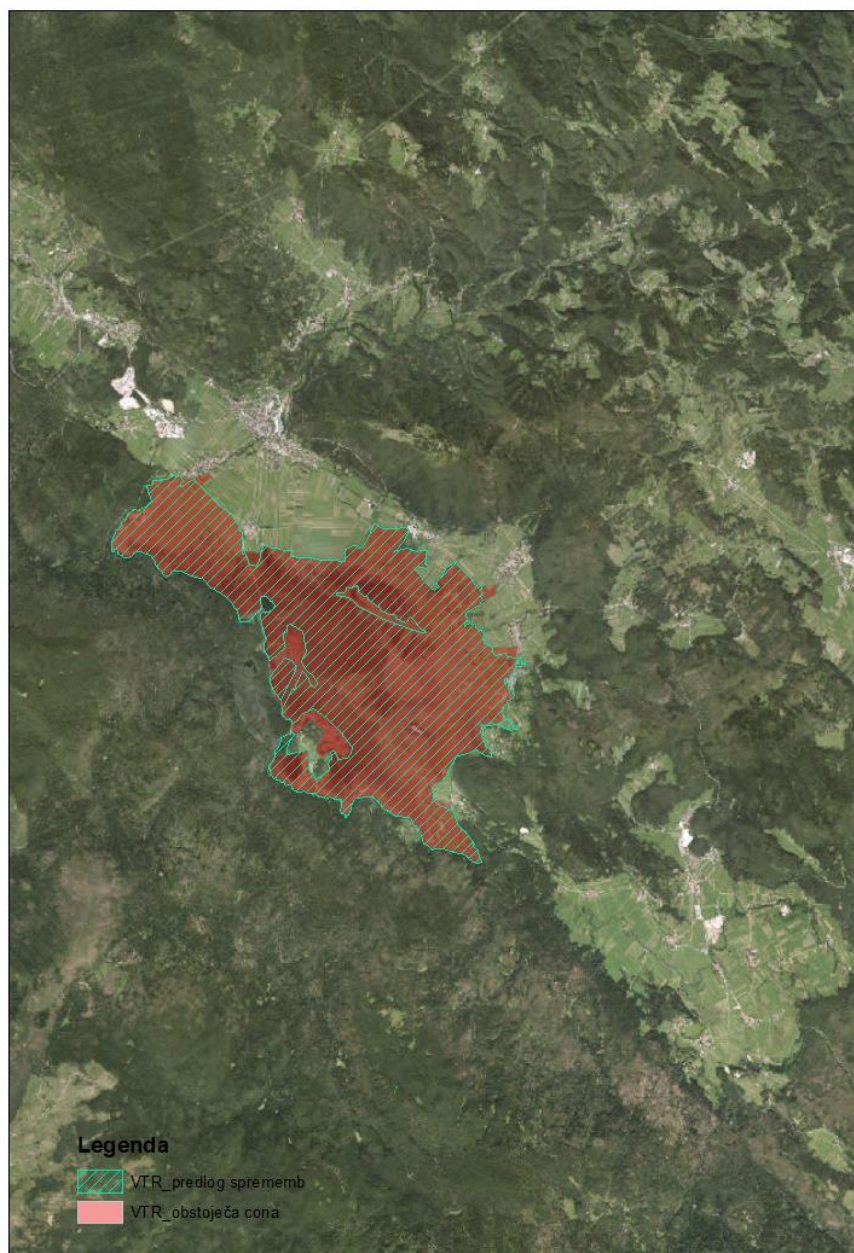
Predstavljeni so predlogi sprememb obstoječih con potencialnega vpisa VTR za območja Cerkniško jezero, Ljubljansko barje, Dobrava – Jovsi, Snežnik - Pivka. Na območjih, kjer se predlog spremembe cone prekriva z drugimi obstoječimi conami (HAB, MET, STE), bodo spremembe še usklajene v okviru projekta LIFE-IP NATURA.SI.

Na območjih Planinsko polje, Julijci, Breginjski Stol, Nanoščica, Reka ne predlagamo nobenih sprememb obstoječih con potencialnega vpisa.

Ukrep M16 – Sodelovanje

Podukrep št. 16.5 – Podpora za skupno ukrepanje in blaženje podnebnih sprememb ali prilagajanje nanje ter za skupne pristope k okoljskim projektom in stalnim okoljskim praksam

1.1 Cerčniško jezero

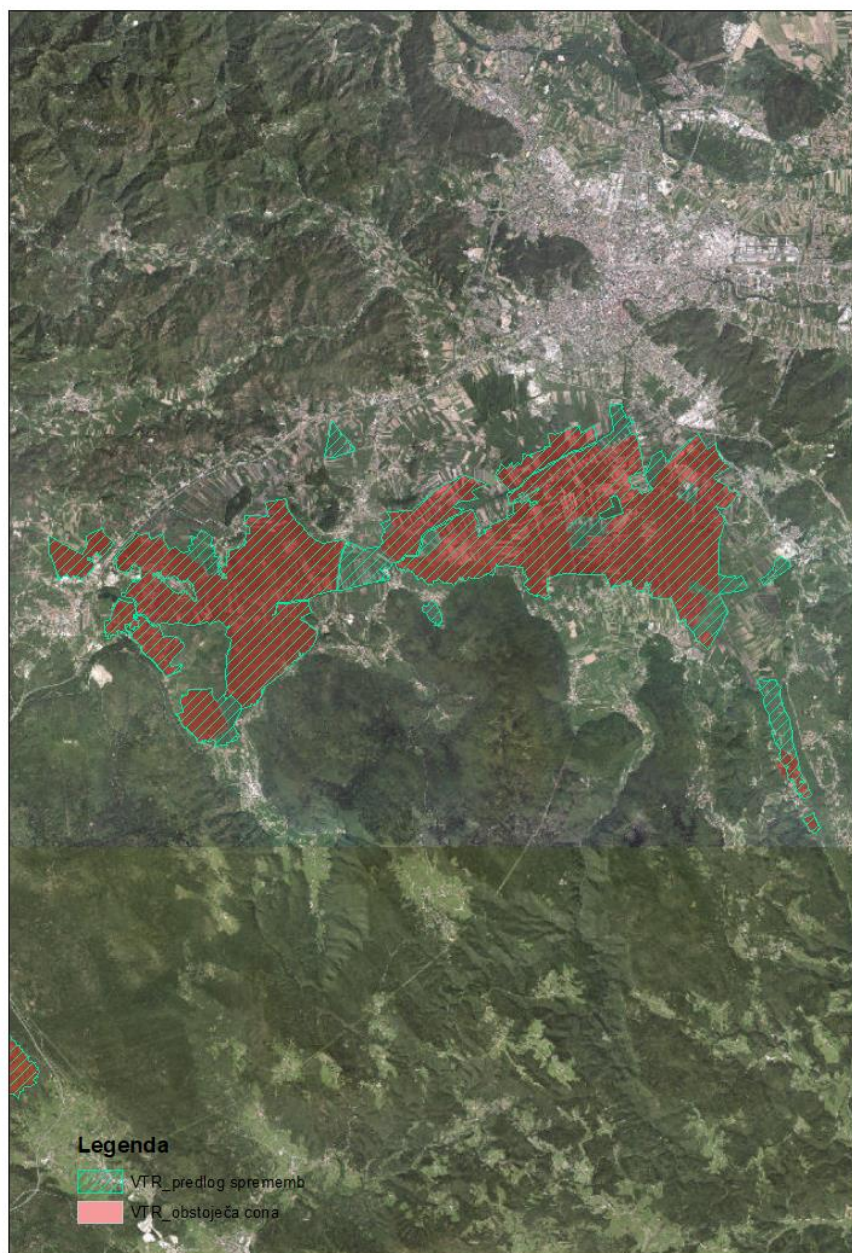


Slika 1 – Obstoječa cona VTR in predlog spremembe na območju Cerčniško jezero. Cona je razširjena ob robovih. Zbrisana so nekatera manjša robna območja, kjer za ptice vlažnih travnikov ni pogojev. Izbrisana so nekatera večja območja, ki za travniške ptice niso primerna, saj gre za vitalna trstišča: Levišča, deli Trščenk skupaj z delom Osredkov, območje med staro in regulirano strugo Žerovniščice.

Ukrep M16 – Sodelovanje

Podukrep št. 16.5 – Podpora za skupno ukrepanje in blaženje podnebnih sprememb ali prilagajanje nanje ter za skupne pristope k okoljskim projektom in stalnim okoljskim praksam

1.2 Ljubljansko barje

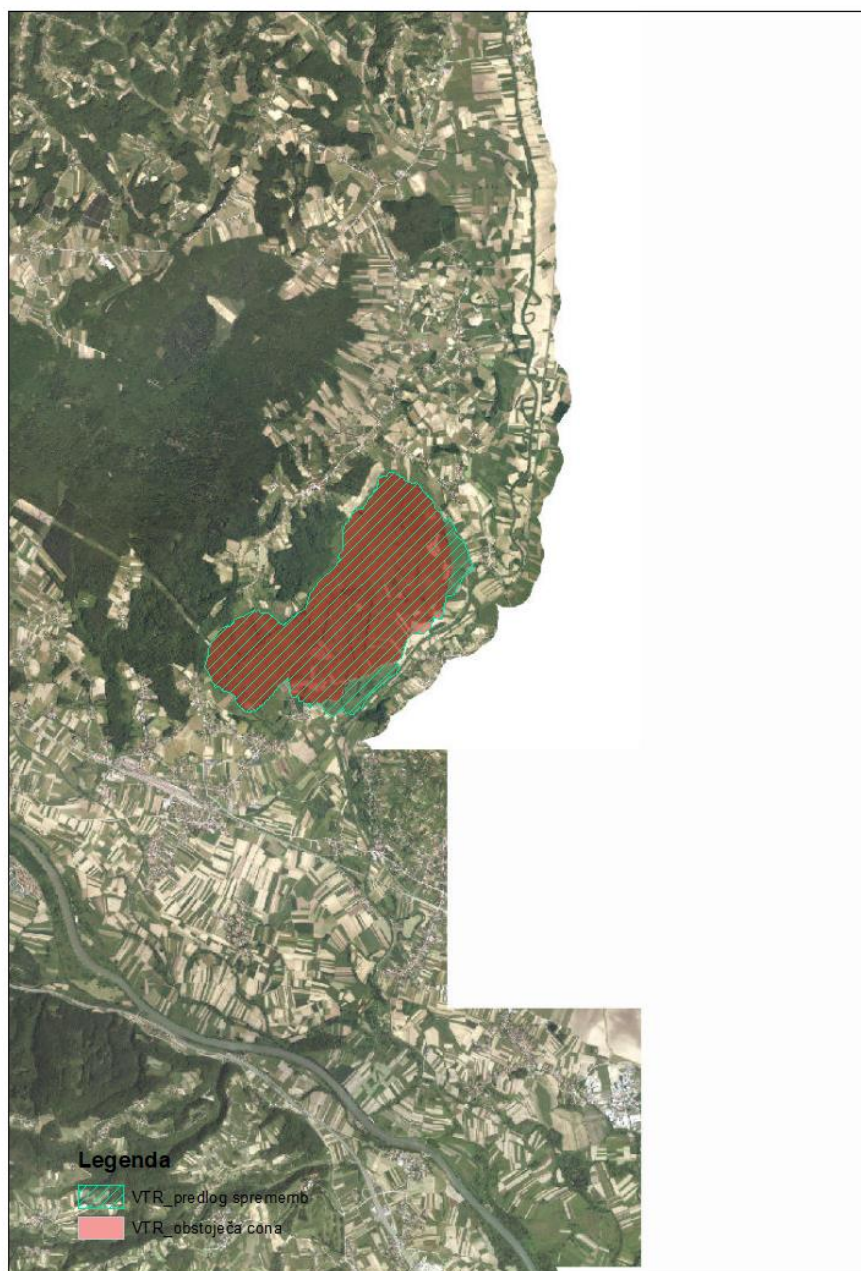


Slika 2 – Obstoječa cona VTR in predlog spremembe na območju Ljubljansko barje. Izbrisano je nekaj manjših za kosca neprimernih območjih na robovih. Dodana so naslednja območja: pri Podpeškem jezeru, ob cesti Ig-Škofljica, pri Dragomeru, v Želimeljski dolini, pri Igu, v Havptmanci, pri Kozlerjevi gošči, pri Rakovi Jelši, pri Podpeči, pri Bevkah in pri Borovnici.

Ukrep M16 – Sodelovanje

Podukrep št. 16.5 – Podpora za skupno ukrepanje in blaženje podnebnih sprememb ali prilagajanje nanje ter za skupne pristope k okoljskim projektom in stalnim okoljskim praksam

1.3 Dobra - Jovsi

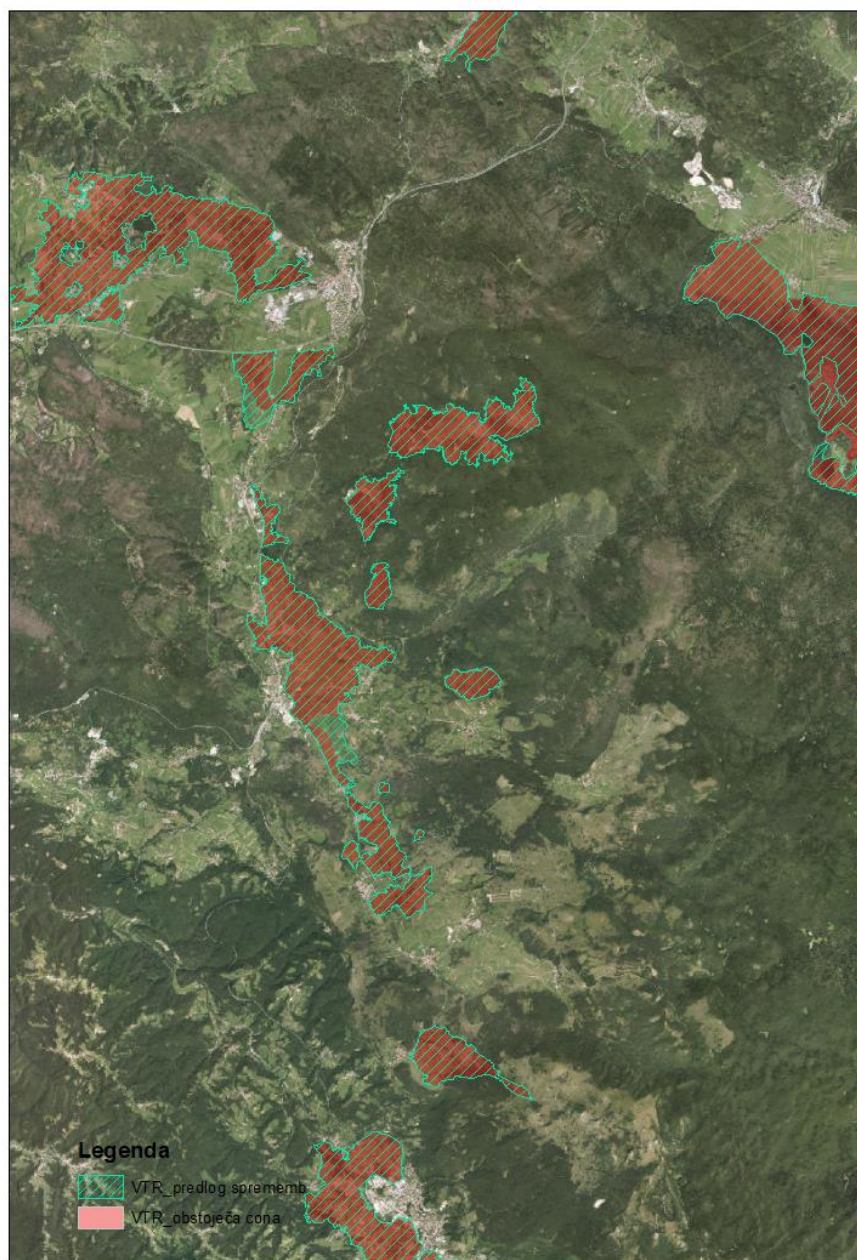


Slika 3 - Obstoječa cona VTR in predlog spremembe na območju Dobra - Jovsi. Dodana sta dva manjša koščka travnikov na vzhodnem robu pri Gmajni in pri Rakovcu.

Ukrep M16 – Sodelovanje

Podukrep št. 16.5 – Podpora za skupno ukrepanje in blaženje podnebnih sprememb ali prilagajanje nanje ter za skupne pristope k okoljskim projektom in stalnim okoljskim praksam

1.4 Snežnik – Pivka



Slika 4 - Obstoječa cona VTR in predlog spremembe na območju Snežnik – Pivka. Dodani sta dve območji, kjer se kosci redno pojavljajo: manjše območje med Rakitnikom in Grobiščem (blizu letališča Postojna), območje med Klenikom in Radohovo vasjo / Pivko.

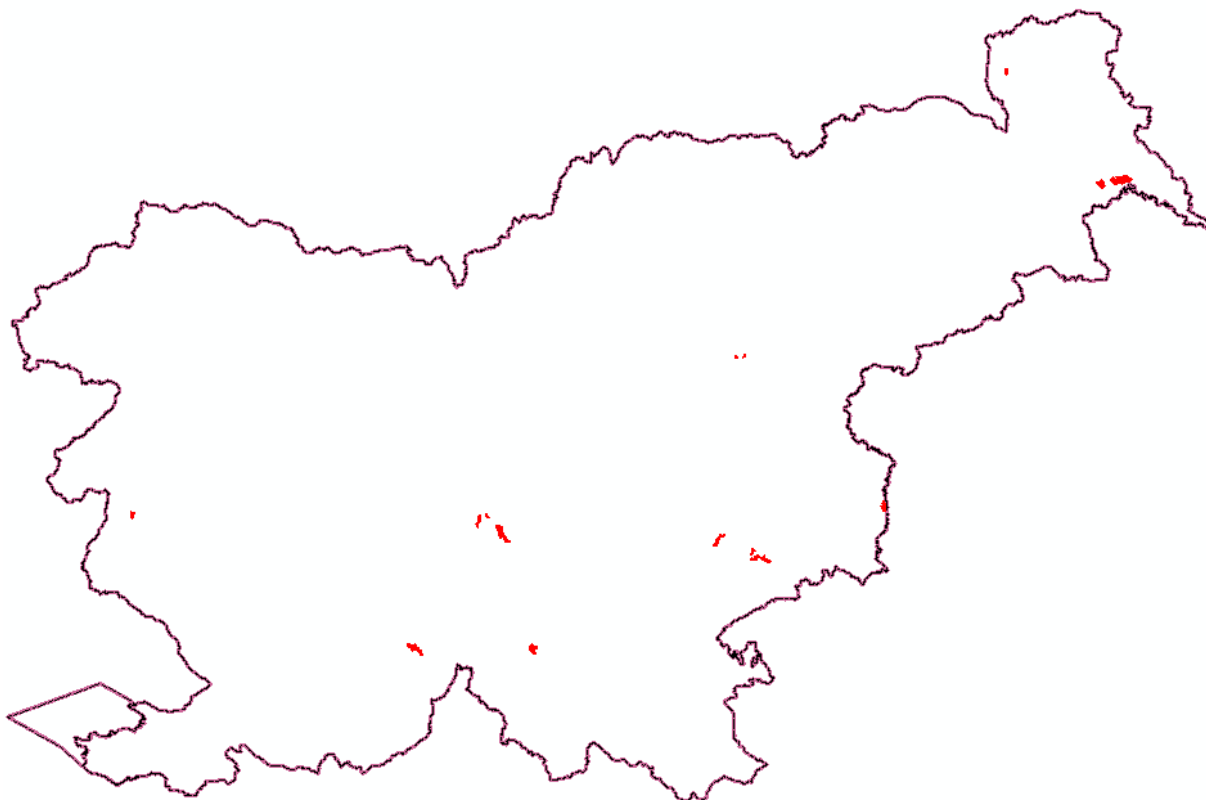
Ukrep M16 – Sodelovanje

Podukrep št. 16.5 – Podpora za skupno ukrepanje in blaženje podnebnih sprememb ali prilagajanje nanje ter za skupne pristope k okoljskim projektom in stalnim okoljskim praksam

2. Predlog za nove cone potencialnega vpisa

Predlog je podan za območja izven obstoječih con potencialnega vpisa ukrepa VTR. Območja se nahajajo v Natura 2000 območjih (SPA, SAC) in izven Natura 2000 območij. Skupna površina predlaganih novih con znaša 2099 hektarjev.

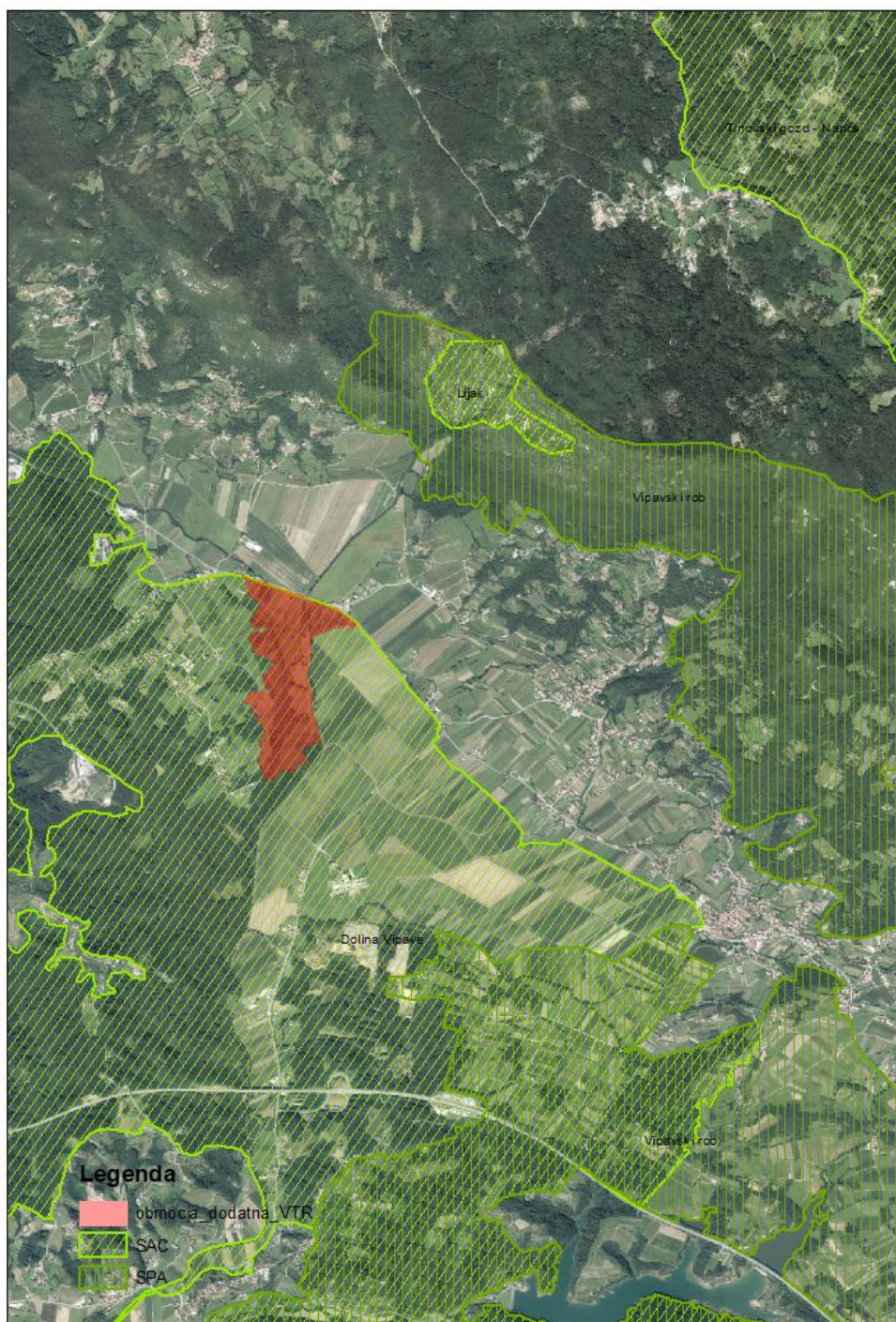
Na območjih, kjer se predlog spremembe cone prekriva z drugimi obstoječimi conami (HAB, MET, STE), bodo spremembe še usklajene v okviru projekta LIFE-IP NATURA.SI.



Slika 5 – Predlog novih con potencialnega vpisa ukrepa VTR.

Ukrep M16 – Sodelovanje

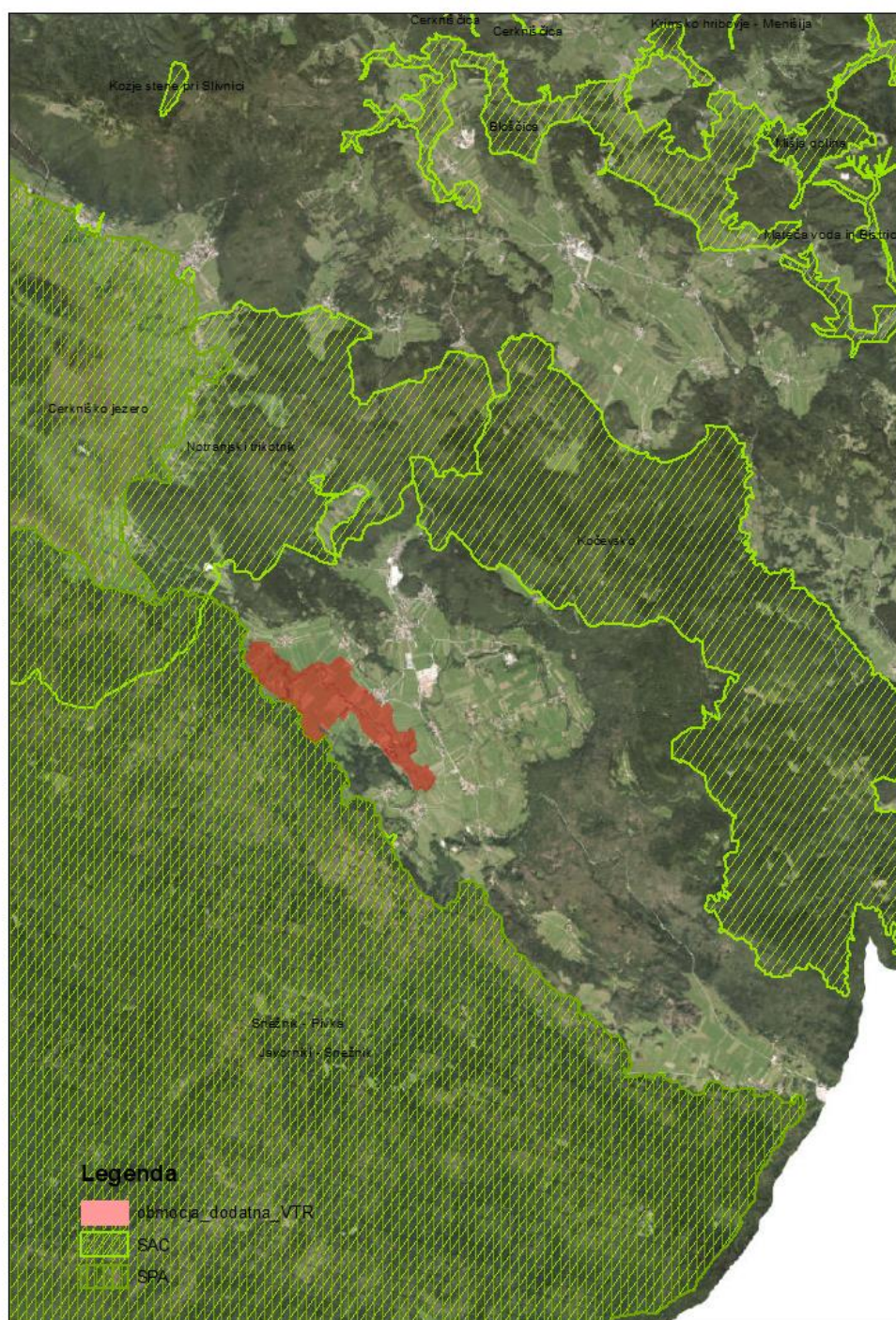
Podukrep št. 16.5 – Podpora za skupno ukrepanje in blaženje podnebnih sprememb ali prilagajanje nanje ter za skupne pristope k okoljskim projektom in stalnim okoljskim praksam



Slika 6 – Predlog nove cone blizu Ajševice v območju POO (SAC) SI3000226 Dolina Vipave.

Ukrep M16 – Sodelovanje

Podukrep št. 16.5 – Podpora za skupno ukrepanje in blaženje podnebnih sprememb ali prilagajanje nanje ter za skupne pristope k okoljskim projektom in stalnim okoljskim praksam



Slika 7 – Predlog nove cone v Loški dolini (izven Natura 2000 območja).

Ukrep M16 – Sodelovanje

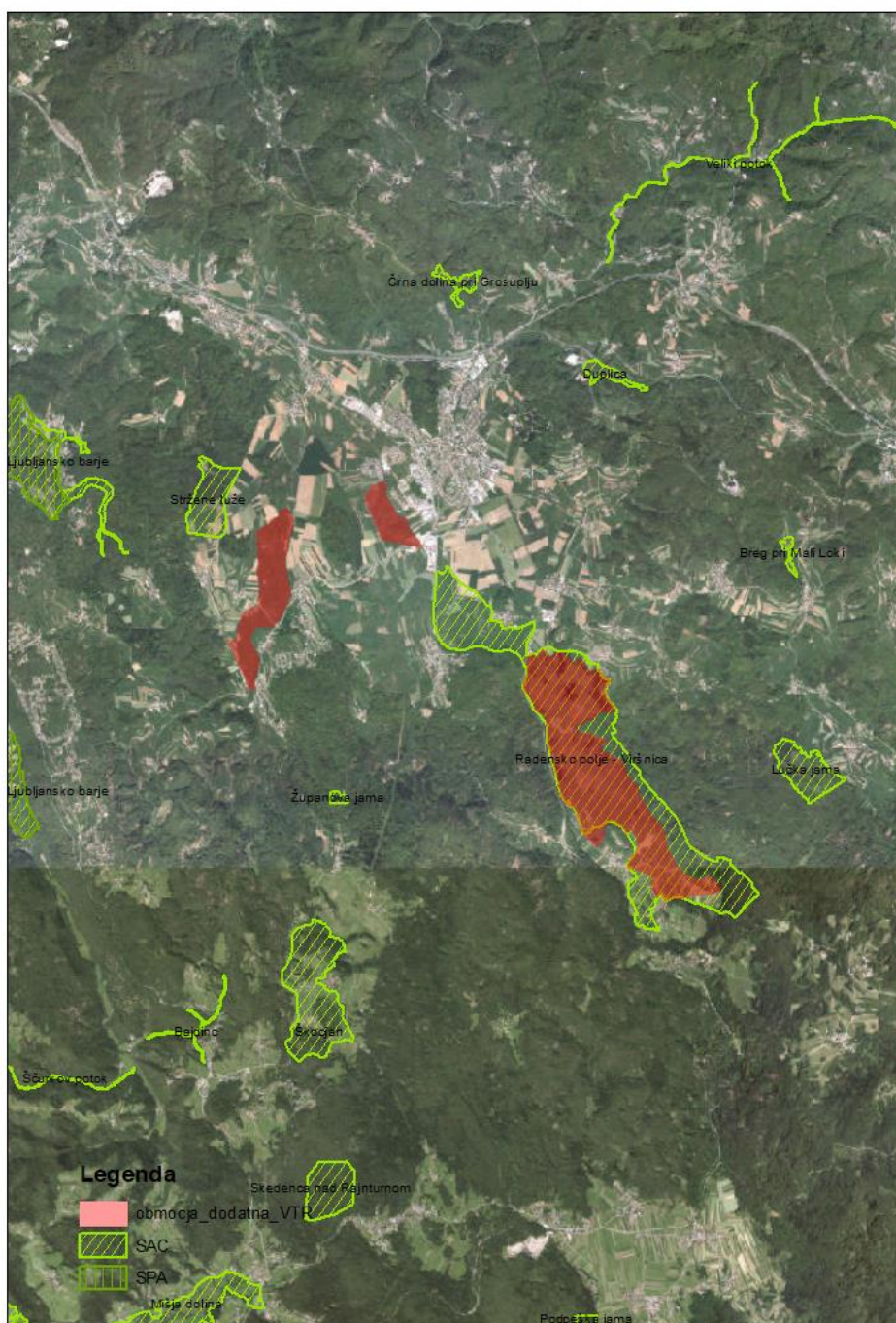
Podukrep št. 16.5 – Podpora za skupno ukrepanje in blaženje podnebnih sprememb ali prilagajanje nanje ter za skupne pristope k okoljskim projektom in stalnim okoljskim praksam



Slika 8 – Predlog nove cone v Dolenji vasi pri Ribnici v območju POO (SAC) SI3000199 Dolenja vas pri Ribnici in izven območja Natura 2000.

Ukrep M16 – Sodelovanje

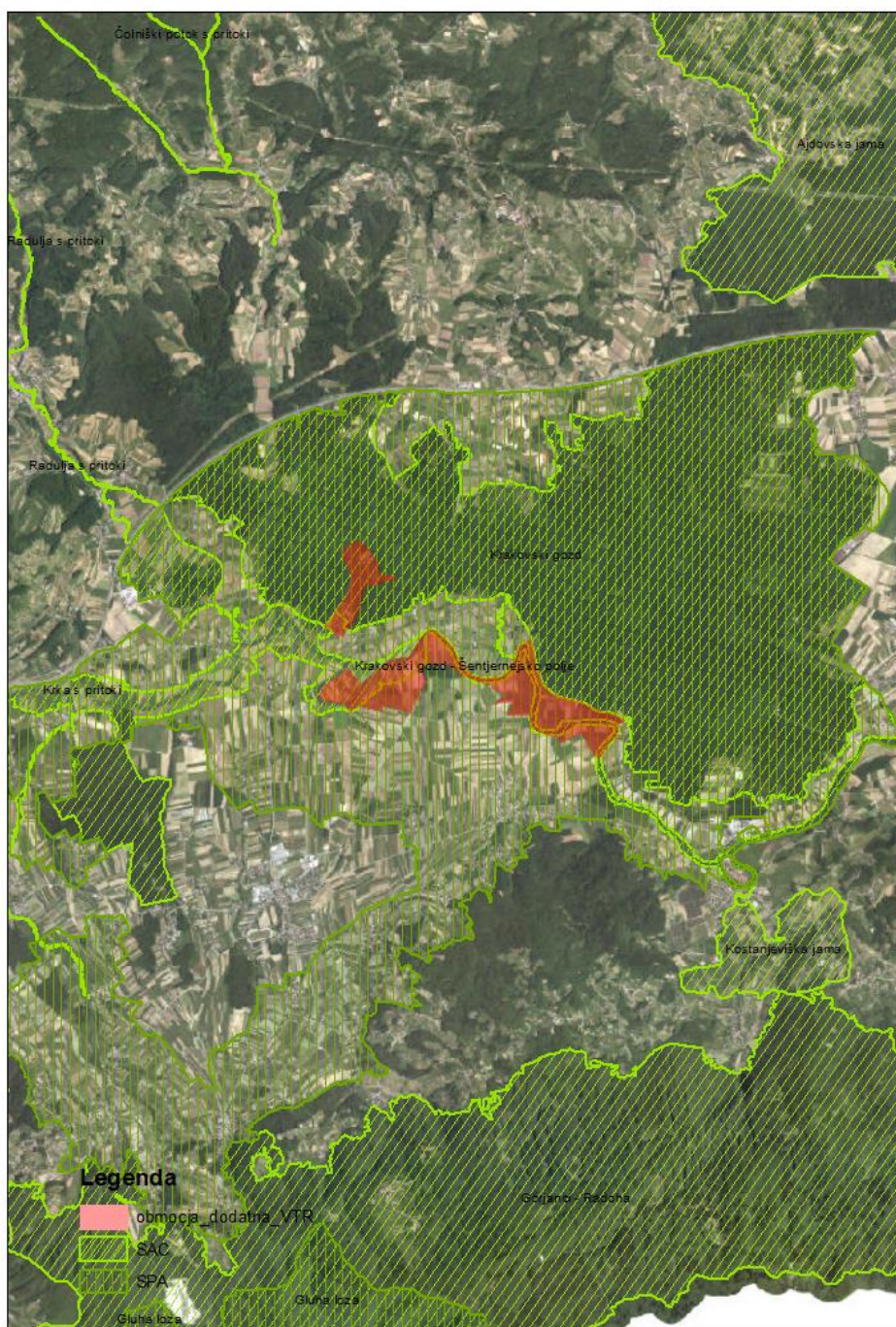
Podukrep št. 16.5 – Podpora za skupno ukrepanje in blaženje podnebnih sprememb ali prilagajanje nanje ter za skupne pristope k okoljskim projektom in stalnim okoljskim praksam



Slika 9 - Predlog nove cone v Radenskem polju pri Grosuplju v območju POO (SAC) SI3000171 Radensko polje - Viršnica in izven območja Natura 2000.

Ukrep M16 – Sodelovanje

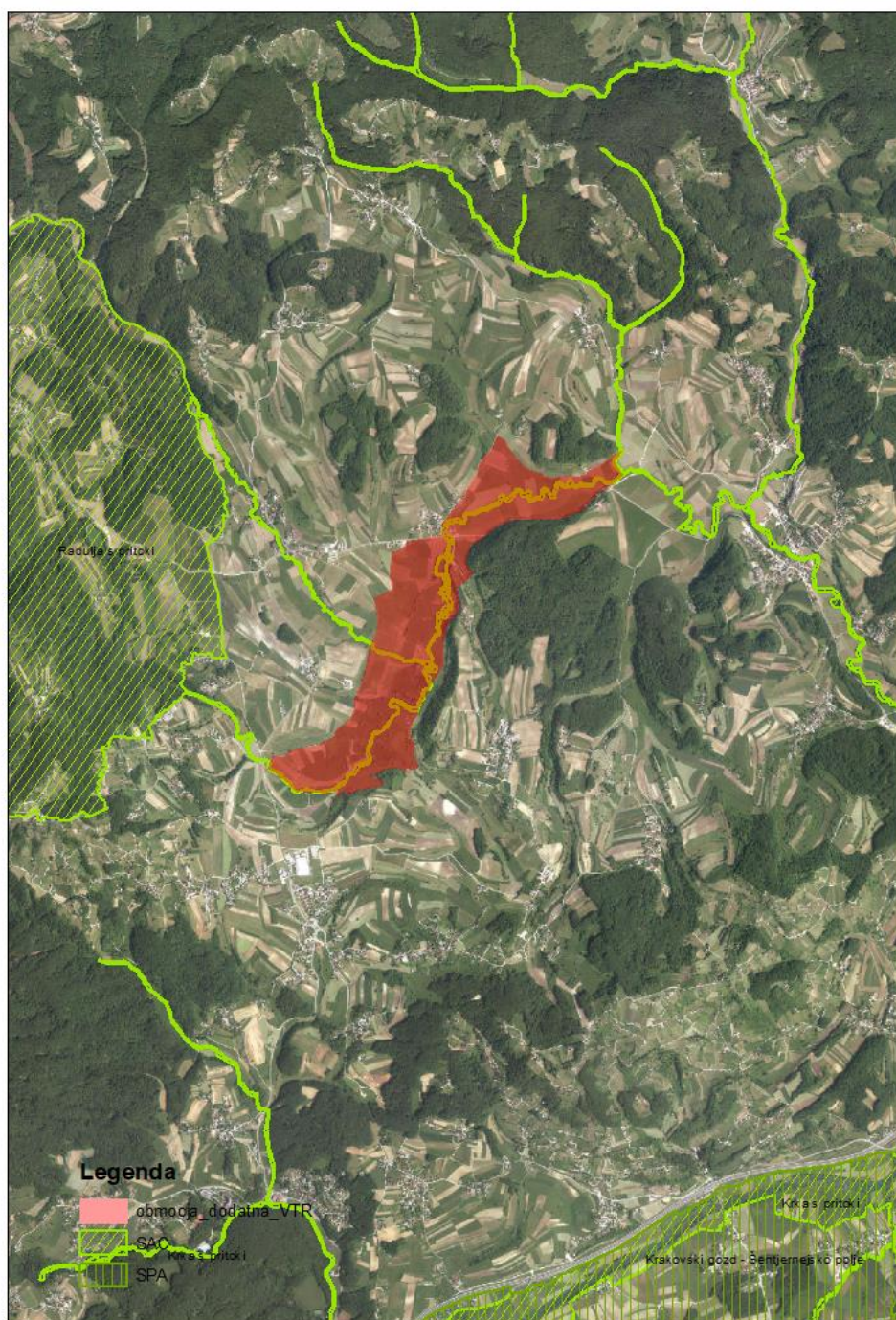
Podukrep št. 16.5 – Podpora za skupno ukrepanje in blaženje podnebnih sprememb ali prilagajanje nanje ter za skupne pristope k okoljskim projektom in stalnim okoljskim praksam



Slika 10 - Predlog nove cone v območju POV (SPA) SI5000012 Krakovski gozd – Šentjernejsko polje ter POO (SAC) SI3000338 Krka s pritoki.

Ukrep M16 – Sodelovanje

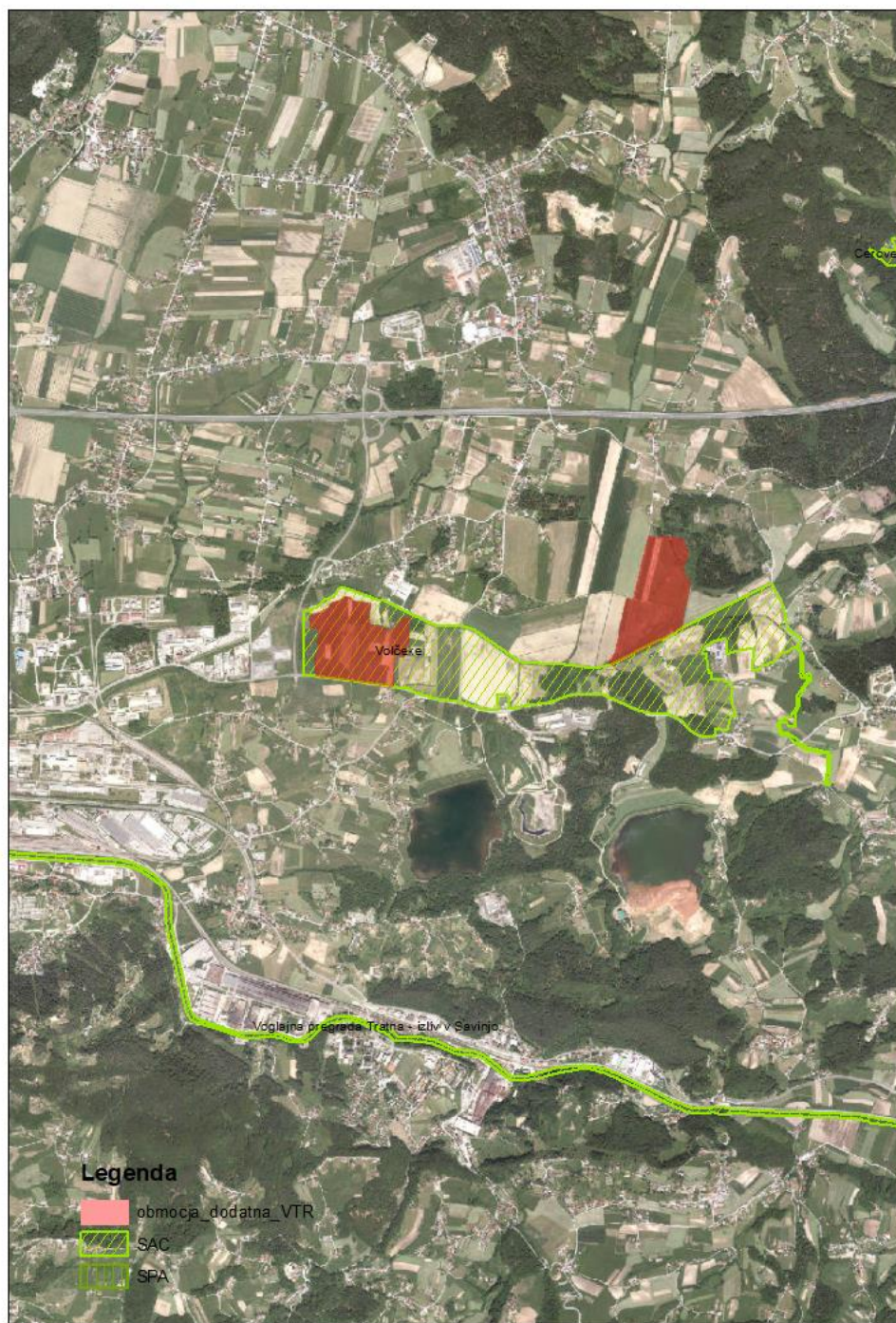
Podukrep št. 16.5 – Podpora za skupno ukrepanje in blaženje podnebnih sprememb ali prilagajanje nanje ter za skupne pristope k okoljskim projektom in stalnim okoljskim praksam



Slika 11 - Predlog nove cone v območju POO (SAC) SI3000192 Radulja s pritoki in izven območja Natura 2000.

Ukrep M16 – Sodelovanje

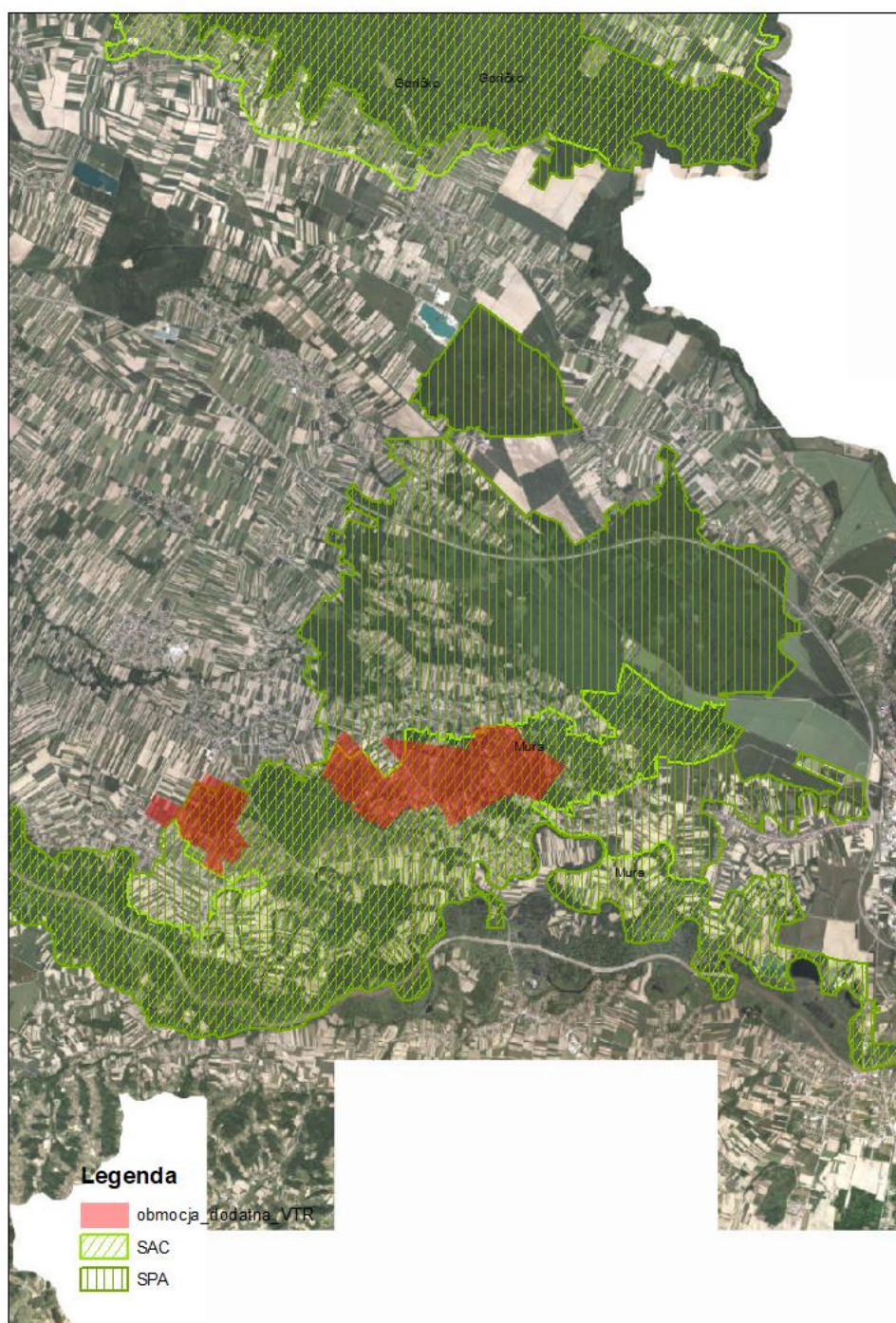
Podukrep št. 16.5 – Podpora za skupno ukrepanje in blaženje podnebnih sprememb ali prilagajanje nanje ter za skupne pristope k okoljskim projektom in stalnim okoljskim praksam



Slika 12 - Predlog nove cone v območju POO (SAC) SI3000213 Volčeka in izven območja Natura 2000.

Ukrep M16 – Sodelovanje

Podukrep št. 16.5 – Podpora za skupno ukrepanje in blaženje podnebnih sprememb ali prilagajanje nanje ter za skupne pristope k okoljskim projektom in stalnim okoljskim praksam



Slika 13 - Predlog nove cone v območju POV (SPA) SI500010 Mura in izven območja Natura 2000.

Ukrep M16 – Sodelovanje

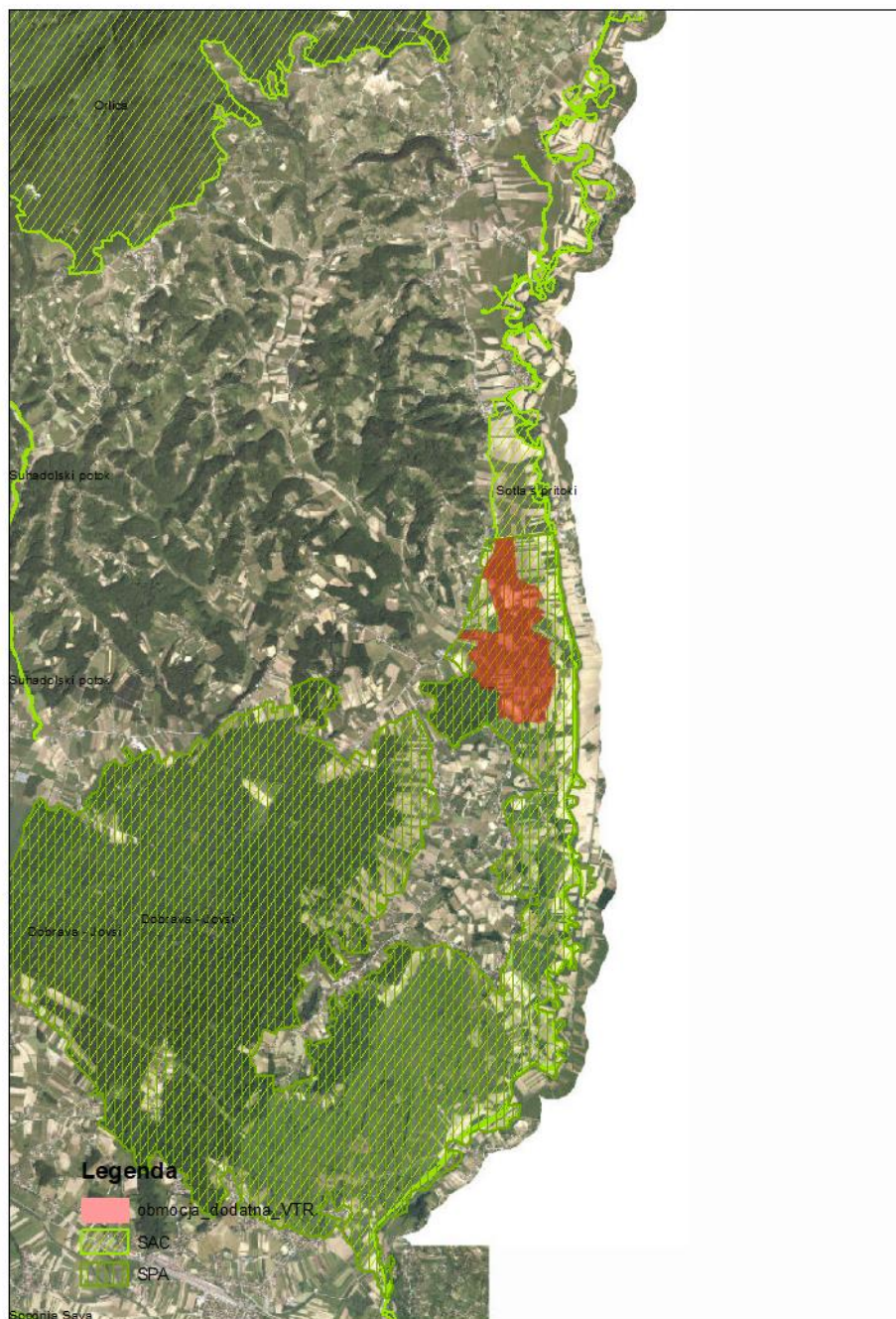
Podukrep št. 16.5 – Podpora za skupno ukrepanje in blaženje podnebnih sprememb ali prilagajanje nanje ter za skupne pristope k okoljskim projektom in stalnim okoljskim praksam



Slika 14 - Predlog nove cone v območju POV (SPA) SI5000009 Goričko.

Ukrep M16 – Sodelovanje

Podukrep št. 16.5 – Podpora za skupno ukrepanje in blaženje podnebnih sprememb ali prilagajanje nanje ter za skupne pristope k okoljskim projektom in stalnim okoljskim praksam



Slika 15 - Predlog nove cone v območju POV (SPA) SI5000032 Dobrava – Jovsi.